

UNIVERSITETI I PRISHTINËS “HASAN PRISHTINA”

FAKULTETI I BUJQËSISË DHE VETERINARISË

Departamenti: Ekonomia e Bujqësisë dhe Ushqimit



Tema e Masterit

Tema: Gatishmëria e fermerëve për të paguar sigurimet bujqësore në sektorin e
blegtorisë dhe shpezëtarisë në Kosovë

Udhëheqësi shkencor:

Dr. Sci. Arben Musliu

Kandidatja:

Bsc. Egzona Avdija

Prishtinë,
Qershor 2021

Përmbajtja

Abstract.....	6
1.Hyrje.....	7
1.1.1 Prodhimtaria e vezëve.....	9
1.1.2 Prodhimi i qumështit.....	10
1.1.3 Prodhimi i qumështit në Kosovë.....	12
1.1 Sfondi i studimit dhe problemit	14
1.2 Qëllimi i punimit	15
1.3 Objektivat e punimit	16
1.4 Pyetjet dhe hipotezat hulumtuese	16
1.4 Rëndësia e rezultateve të punimit	17
1.5 Kufizimet e punimit.....	18
2. Rishikimi i literaturës	18
3.Materiali dhe metodologjia e punimit.....	28
3.1 Sigurimet bujqësore	30
4. Rezultatet dhe diskutimet.....	31
4.1 Komentimi i rezultateve	44
4.2 Përshkrimi i aktiviteteve dhe sfidave në teren	49
5. SWOT analiza.....	50
6. Përfundimet, rekomandimet dhe konkluzionet	52
Bibliografia	55
Aneks.....	56

Tabela 1 Subvencionimi ne preminë e sigurimit tek shtet e zhvilluara	21
Tabela 2 Disponueshmeria e sigurimeve bujqësore ne shtet e zhvilluara	22
Tabela 3. Model fitting InformationI	32
Tabela 4 Parameter estimateI.....	32
Tabela 5 Likelihood Ratio testI	33
Tabela 6. Case Processing SummaryII	33
Tabela 7 Model Fitting InformationII.....	34
Tabela 8 Parameters estimatesII	34
Tabela 9 Case Processing SummaryIII	35
Tabela 10 Model fitting InformationIII	35
Tabela 11 Likelihood Ratio TestIII.....	36
Tabela 12 Parameters EstimatesIII	36
Tabela 13 Parameters Estimates IV	37
Tabela 14 Model Fitting Information V	37
Tabela 15 Parameters Estimates V	38
Tabela 16 Case Processing Summary VI.....	38
Tabela 17 Model Fitting Information VI	39
Tabela 18 Parameters Estimates VI.....	39
Tabela 19 Case Processing Summary VII	40
Tabela 20 Model Fitting Information VII.....	40
Tabela 21 Parameter Estimate VII.....	41
Tabela 22 Case Processing Summary VIII	42
Tabela 23 Chi-square test IX.....	43
Tabela 24 Swot analiza	51
Grafiku 1 Prodhimi vjetor i qumështit në litra në Kosovë	13
Grafiku 2 Numri mesatar i Njesisë Blegtoriale për hektar të Sip në BE, Kosovë, Serbi dhe Mal te Zi	25
Grafiku 3 Ekonomitë Bujësore sipas Njesisë Blegtorale (NjB), Kosovë 2014.....	26
Grafiku 4 Gjedhet sipas madhësisë së kopesë, Kosovë, 2014	27
Grafiku 5 Struktura e kopesë së gjedheve, Kosovë, 2014	27
Grafiku 6 Ekonomitë Bujqësore me shpezë sipas rajoneve, Kosovë, 2014	28
Grafiku 7 Raporti i pranueshem i pagesave raporti në mes sektorëve.....	42
Grafiku 8 Raporti i pranueshem tek pagesat dhe të ardhurat	43
Foto 1 Fermë e pulave	10
Foto 2 Vezë pule.....	10
Foto 3 Lope qumeshtore ne kullosë, stina e pranverës.	11
Foto 4 Mjelja e lopëve në ferma	11
Foto 5 Qumësht i freskët	11
Foto 6 Sigurimet	31
Foto 7 Foto nga terreni, në fermën e pulave në fshatin Papaz, Komuna e Ferizajit.	50

Falënderim

Falënderoj mentorin tim Prof. Dr. Arben Musliu për mbështetjen, këshillat durimin dhe përvojën që ndau me mua gjatë punimit të kësaj teze të masterit. Falënderoj gjithashtu anëtarët e Komisionit si dhe gjithë profesorët e asistentët tjerë të Fakultetit të Bujqësisë dhe Veterinarisë që më mundësuan të marrë një edukim të lartë profesional e moral.

Falënderim të veçantë ndaj për familjen e prindërit e mi që më mësuan të sillem me edukatë e dinjitet njerëzor, të marrë shkollim meritore e të projektoj ëndrrat e mia për të ardhmen.

Përmbledhje

Në këtë punim analizohet gatishmëria e fermerëve të lopëve qumështore dhe pulave vojse për të bërë sigurimin e prodhimit. Sigurimet bujqësore si mekanizëm mbrojtës për menaxhimin e riskut në këtë prodhimtari ende nuk zbatohen në Kosovë. Nga opinionet e fermerëve të kontaktuar në këtë punim është konstatuar se për fillim të suksesshëm të sigurimeve bujqësore do të duhej mundësuar subvencionimin e primit në shkallë 50% deri në 70%. Fermerët e pulave vojse kanë preferuar që sigurimi i fermave të bëhet në pako si fermë e jo për njësi (për pulë), ndërsa fermerët e lopëve qumështore janë deklaruar se sigurimi për njësi (për lopë) është i pranueshëm. Parametrat e analizuar në punim tregojnë për signifikançë pozitive mes madhësisë së fermës dhe disponimit për sigurime në bujqësi. Të gjeturat e punimit janë të prezantuara në formë të dhënave cilësore dhe sasore që janë fituar me metodën empirike të hulumtimeve shkencore, me përpunim statistikor të dhënave dhe prezantim tabelar e grafikor. Në këtë punim është llogaritur gatishmëria e fermerëve për të paguar për sigurime bujqësore për mes modelit Multinomial Logit, nga 70-fermerë të mostrës së analizuar. Për të bërë vlerësimin më të besuar është kryer SWOT analiza e mjedisit biznesor dhe në bazë të rezultateve të fituara janë nxjerrë konkluzionet dhe është bërë propozimi i masave. Konkluzionet e fituara në këtë punim prezantojnë gatishmërinë e fermerëve për të paguar për sigurime bujqësore në sektorët e sigurimit të pulave vojse dhe lopëve qumështore në Kosovë.

Fjalët kyçe: Sigurimi bujqësor, menaxhimi i riskut, primi

Abstract

This research analyzes the willingness of farmers to pay agricultural insurance for dairy cows and laying hens. Agricultural insurance as one of the essential preconditions for risk management in production has not been yet applied in Kosovo. From the farmers opinions that we contacted by this questionnionare, it was concluded that agricultural insurance policy should be subsidized in order to be applied, for at least 50% or an optimal of 70% of the price, should be covered. Laying hens farmers have requested that farm insurance should be done in packages as farms and not per unit, while cow farmers have stated that insurance per unit is acceptable. The parameters analyzed in the research indicate a positive significance between the size of the farm and the willingness to pay for insurance. The findings of the research are presented in the form of qualitative and quantitative data obtained through the empirical method and scientific research, statistical processing of data, tabels and graphical presentation. The study itself contains the calculation of farmers' willingness to pay for agricultural insurance with Multinomial Log model for 70 farmers analyzed in the sample. In order to make the most reliable assessment, a SWOT analysis of the business environment was performed and was based on the results, conclusions were drawn and measures were proposed. The conclusions obtained in this paper present the willingness of farmers to pay for agricultural insurance in the dairy cows and laying hens sectors in Kosovo.

Keywords: Agricultural insurance, risk management, premium

1.Hyrje

Sigurimet në përgjithësi janë të definuara si një lloj i aktivitetit shërbyes afarist i cili mbronë njerezit dhe pasurinë e tyre nga pasojat e rreziqeve të shumta. Bujqësia është një ndër investimet mjaft fitimprurese pasi jep fitime të mëdha brenda një kohe relativisht të shkurtër. Shumë para investohen për kafshët, shpezët, të korrat, nga fermerë që rrezikojnë për të marrur fitime. Për të qenë më të sigurt në këtë aktivitet biznesor sigurisht se duhet të marrin sigurime bujqësore për të mbrojtur investimet e tyre.

Forma të ndryshme të sigurimeve janë të njohura me lindjen e njerëzimit, fillimisht në formë të ndihmave të ndërsjelleta për nevojë mes bashkësive primitive të asaj kohe. Aktivitetet përkatëse me qëllim për të siguruar pasurinë datojnë nga shek II – III para erës së re, në Kinë e Babiloni, pastaj në Rodos të Greqisë antike i cili kryesisht bëhej me sigurimin e ngarkesave të

tëmiqësisë” në të cilat njerëzit dhuruan shuma parash, të cilat pastaj mund t’i përdornin kur kishin nevojë për raste emergjente. Gjithashtu zjarri i madh që shkatërroi Londrën në shtator të vitit 1666 ishte një motivacion shtesë për kërkimin e formave të caktuara të sigurimit të pasurisë (Szarmach & Tavormina, 1998).

Prodhimtaria bujqësore karakterizohet me attribute specifike që posedon risk evident në prodhimtari. Një ekonomi e shëndoshë e një vendi do të renditë ekonominë bujqësore në prioritetet strategjike zhvillimore shtetërore e nacionale.

Zhvillimi i bujqësisë në Kosovën e pasluftës në një mënyrë nga gjithë qeveritë nuk është renditur mjaftueshëm në prioritet strategjik dhe faktor për zhvillim të përgjithshëm ekonomik të shtetit. Natyra e prodhimitarisë bujqësore imponon kushte që të jetë e pranishme dhe të zhvillohet në pjesët rurale por gjithashtu në vete shpeshherë posedon edhe shkallë të lartë të rrezikut final financiar. Fermerët në biznesin e tyre përballen me presionin e çmimeve, me sigurimin e tregjeve të produkteve, me kushtet atmosferike të paparashikuara, me sigurimin e materialeve riproduese, farë, plehra, fuqi punëtore, makineri etj. Kështu në fakt rrjedhimisht krijohet një shkallë e konsiderueshme e riskut për dështim të prodhimit. Reaaliteti i tillë rritë nevojën e rrugëdaljeve nga ky rreth jo i sigurt për të bërë biznes fitimprurës.

Prodhimtaria bujqësore është e veçantë në aspektin e rreziqeve të larta në hallkat e prodhimit dhe në këtë aspekt mbërthehen shumë faktorë kompleks për nevojën e dizajnit, sforcimit

dhe mbështetjes së aktiviteteve për sigurim të këtyre produkteve. Rëndësia e sigurimeve në përgjithësi e në veçanti në bujqësi krijon stabilitet ekonomik e financiar nga pasojat e shumta potenciale për dëmtim të prodhimit. Pasojat shumë të mëdha nga këto të papritura çofshin ato sëmundje, probleme klimatike apo aksidente kanë shtyrë njerëzit që të mendojnë për mënyra sa më praktike dhe efikase për mbrojtje nga këta faktor të cilët shpeshherë nuk vareshin nga fermeri. Ekziston përshtypja se sigurimet në bujqësi janë ndër siguracionet me riskun më të lartë nga gjitha sigurimet tjera, andaj në tregun e sigurimeve ekziston sigurimi i veçantë i dizajnuar për prodhimtari dhe produkte të caktuara bujqësore. Sigurimet e kulturave bujqësore si pasojë e ndikimeve të pafavorshme meteorologjike në shumë vende të botës kanë filluar të aplikohen para shumë viteve, kurse tani kur kemi rritje të frekuencës së sëmundjeve të kafshëve që ndikon ndjeshëm në prodhimtari të fermerëve dhe provokon nevojën e sigurimeve edhe në këtë fushë që ndodhë të afektohet shpesh dhe të jenë me pasojat të konsiderueshme financiare. Sigurimet në bujqësi janë shumë të nevojshme jo vetëm për zhvillimin e bujqësisë por edhe për zhvillimin ekonomik të vendbanimeve rurale në ruajtjen dhe avancimin e statusit demografik, social, kulturor e arsimor. Sipas Entit të Statistikave të Kosovës (ASK) nga hulumtimi i bërë në vitin 2014-2015 janë 129,220 ekonomi bujqësore. Prej tyre ekonomi të cilat merren me blegtori janë 66.589, kurse ekonomi bujqësore të cilat merren me shpeztari janë 67.150 ekonomi aktive, zhvillimi i të cilave ka edhe rëndësi ekonomike por edhe strategjike për zhvillimin balancuar të vendit. Përqindja e popullsisë që jetonte në zonat rurale për vitin 2011 ishte 61,7%. (Kosoves, 2014) Në fundin e prillit 2017 Kosova u përball për disa ditë me temperatura shumë të ulëta, që shkaktuan humbje të konsiderueshme në prodhimtarinë bujqësore. Humbjet dominante kanë qenë në sektorin e pemëtarisë, me 80% prodhimin të dëmtuar si pasojë e ngricave pranverore. Kjo ngjarje meteorologjike tregon më bindshëm për pasigurinë e produkteve karshi të papriturave dhe nevojës për të bërë sigurimin e prodhimin. Një sistem sigures preventiv do të ishte i domosdoshëm për zhvillim të qëndrueshëm dhe efikas të sigurimeve bujqësore që do të kontribuonte në zhvillimin stabil të bujqësisë, duke i zvogëluar rreziqet për investime në kultura dhe veprimtari tjera agrare.

Sigurimet në bujqësi janë instrument efikas financiar për të mundësuar pagesa për fermerët në rastet kur përballen me humbje në prodhim si pasojë e kushteve jo të mira meteorologjike, nga sëmundjet e kulturave bujqësore dhe nga kufizimet e plasmanit të prodhimeve finale. Sigurimet në bujqësi mundësojnë vazhdimësinë e biznesit për fermerët edhe në rastet e lëvizjeve jo të favorshme klimatike e fitopatologjike të kulturave bujqësore, vazhdimin e

mbajtjes së prodhimit apo të investimeve tjera me mjete vetanake apo kredi bankare pa pasur frikë në falimentim të paparashikuar nga faktorët e cekur më lartë.

Për të dizajnuar një sistem të qëndrueshëm të sigurimeve bujqësore nevojitet të krijohet korniza ligjore e rregullative, zhvillimi i kapaciteteve me institucione e kompani të sigurimeve, të fushave adekuate në mbrojtje të fermerëve. Impaktet e bujqësisë në anën ekonomike dhe sociale janë shumë të konsiderueshme dhe të rëndësishme për zhvillimin normal të ekonomive ushqimore në botë dhe popullatës së saj gjithnjë në rritje. Në vendet në zhvillim, bujqësia është sektori primar dhe me rëndësi të veçantë duke qenë se qëndron në bazat e zhvillimit ekonomik shtetëror. (Stutley, 2012)

Prodhimtaria agrare në Kosovë karakterizohet me ferma të vogla, me produktivitet të ultë dhe një shërbim këshillëdhënës e avokues të pamjaftueshëm, i cili merr pjesë me afërsisht 7 % në Bruto Prodhimin Shoqërorë të Kosovës, participon në punësim me 42 % (sipas Bankës Botërore) dhe merr pjesë 16 % në eksportin e përgjithshëm. (Kosoves, 2014) Shkalla e ulët e zhvillimit të Bujqësisë në Kosovë është treguesi më i mirë pse sigurimet bujqësore nuk janë të aplikuara ende dhe nuk janë mjaft atraktive për mbrojtje të fitimeve produkteve bujqësore. Mungesa e tregut të kompanive të sigurimit për produkte bujqësore flet për projeksione të mangëta të zhvillimit të Bujqësisë në Kosovë. Në këtë ngecje mund të kenë ndikuar edhe privatizimi masiv i tokave bujqësore shtetërore dhe ndërrimi i destinacionit fillestar të tyre, tregu i vogël dhe jo i sigurt, trendet jo të favorshme ekonomike, buxheti i ulët për bujqësi, investime të ulëta në preventivë etj.

1.1.1 Prodhimtaria e vezëve

Njëra nga prodhimtaritë e rëndësishme bujqësore në vend dhe në botë është prodhimtaria e vezëve. Konsumimi i vezëve në botë është në rritje për faktin se ato janë të lira dhe posedojnë materje ushqyese të konsideruara për organizmin e njeriut. Kosova si një shtet në zhvillim dhe me popullsi me numër relativisht të lartë për km² dhe me nevoja sociale do të duhej pritur t'i jep rëndësi më të madhe prodhimit progresiv bujqësor si dhe avancimit të eksperteve të këtyre fushave.

Shpeztaria është një prodhimtari ushqimore e cila shënon rritje për shume vite në EU me 3%. Konsumimi i vezëve EU: 12.6 kg/për capital kurse në Kroaci 11 kg/ për capital. Organizata

FAO potencon se pikërisht shpeztaria ka ndikim significant në zbutjen e pasojave të urisë në botë dhe parashikon rritje të konsumit të vezëve dhe mishit të shpezëve deri në 14%.



FOTO 1 FERMË E PULAVE



FOTO 2 VEZË PULE

1.1.2 Prodhimi i qumështit

Qumështi është një nga produktet më të çmuara biologjike që përdoret nga njerëzimi. Përmbajtja e pasur me proteina, acide yndyrore, vitamina, enzime, minerale e bënë produktin më të kërkuar, më të lirë dhe më të mirë për njeriun. Lopët qumështore duken të bekuara për produktin që japin andaj kujdesi dhe investimet për një zingjirë të shëndoshë dhe efikas të prodhimit të qumështit janë jo vetëm me vlerë por edhe të domosdoshme. Ky proces i prodhimit mund të komprometohet nga afektimet potencial në faza të ndryshme të prodhimit për të provokuar pasoja finale finaciare.

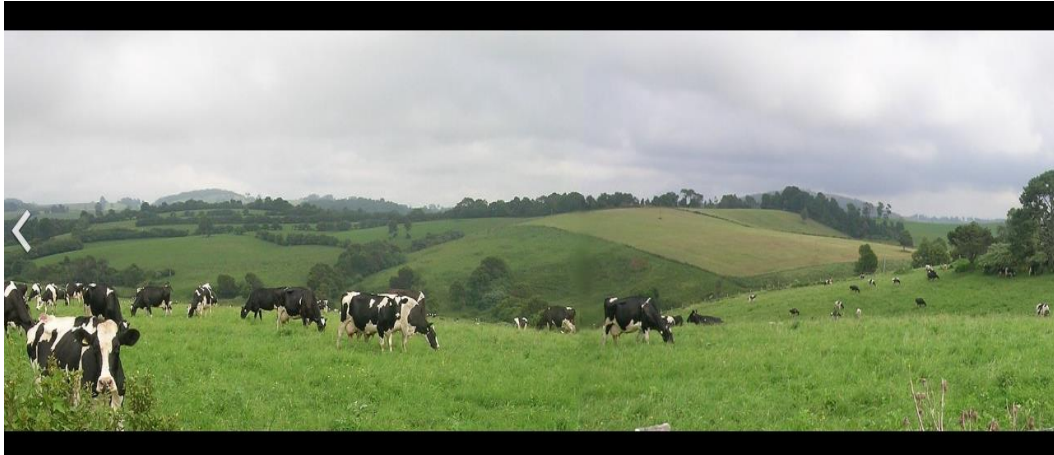


FOTO 3 LOPE QUMESHTORE NE KULLOSE, STINA E PRANVERES.



FOTO 4 MJELJA E LOPEVE NE FERMA

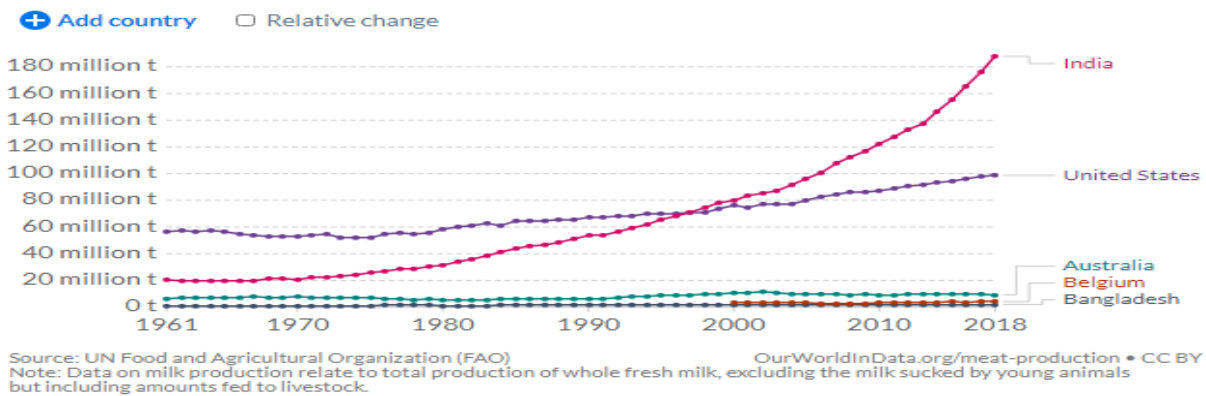


FOTO 5 QUMËSHIT I FRESKËT

Prodhimi i qumështit në nivel global

Milk production, 1961 to 2018

Our World
in Data



▶ 1961 ○ 2018

Grafiku i Prodhimi botëror i qumështit i matur në ton (2018)

Nga grafikoni i lartshënuar shohim se India është vendi i parë në botë për prodhimin e qumështit me 180 milion ton qumësht në vit, ndjekur pas nga Shtetet e Bashkuara të Amerikës e cila është prodhuesi i dytë më i madh i qumështit në nivel global për tu pasuar nga Anglia, Belgjika e shtete tjera në vazhdim. Vlen të potencohet se India e SHBA-të bazuar në grafikun më lartë duket se kanë pasur një trend rritës progresiv nga viti 1961 deri në vitin 2018 të prodhimit të qumështit.

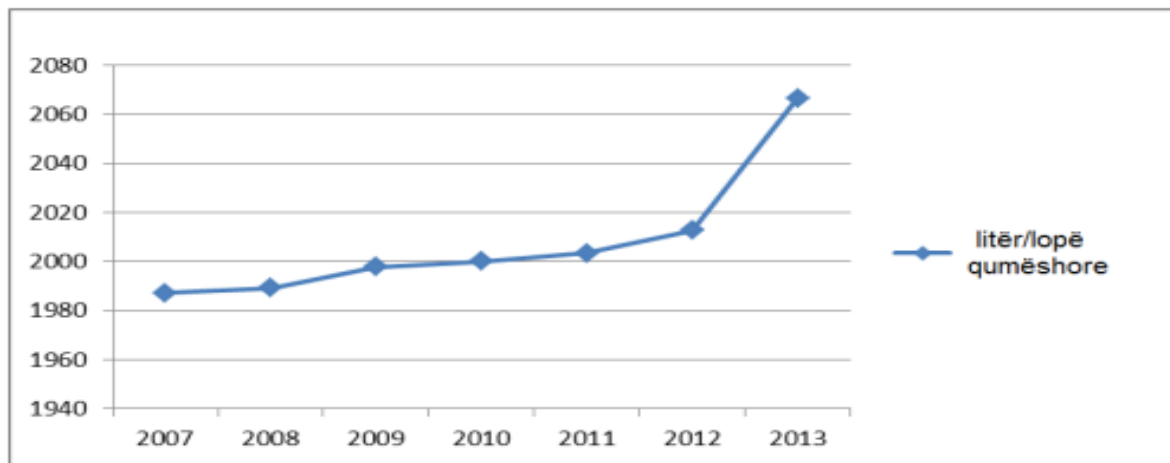
Kur konstatohet se sa i lartë është prodhimi vjetor i produktit të qumështit dhe vezëve në nivel global shohim rëndësinë e sigurimit të këtyre prodhimeve dhe interesin për ofrimin e sigurimeve bujqësore në një shtet dhe fermerët e saj. Pagesa e sigurimeve bujqësore është një mjet mbrojtjeje nga humbjet potenciale financiare dhe është një formë e menaxhimit racional të rrezikut për këtë biznes fitimprurës. Sigurimi është kontratë e përfaqësuar nga një politikë, në të cilën një individ ose njësi ekonomike merr mbrojtje financiare ose rimbursim, nga një kompani e sigurimeve për humbjet e mundshme të precizuara në kontratë. (Nations, 1992). Primi i sigurimit është shuma e parave që një individ ose biznes paguan për një policë sigurimi. Primet e sigurimeve paguhen për gjithë policat që mbulojnë sigurimet shëndetësore, të automjeteve, shtëpive, sigurimet bujqësore dhe sigurimet e jetës. (Kagan, 2020)

1.1.3 Prodhimi i qumështit në Kosovë

Prodhimi dhe përpunimi i qumështit vendor karakterizohet me një eficiencë të ulët, ka kosto të lartë dhe kjo ndikon që çmimi në treg të jetë më i lartë se prodhimet e ngjashme të vendeve të rajonit. Ndonëse në vitin 2013 fermerët kanë arritur që dukshëm të përmirësojnë

produktivitetin dhe rendimentin e lopëve qumështore, në krahasim me vendet e rajonit prapë qëndrojmë me një efiçencë më të ulët.

Figura 4: Prodhimi vjetor i qumështit në litra për lopë qumështore



Burimi: MBPZhR, përpunuar nga Insituti GAP

GRAFIKU1 PRODHIMI VJETOR I QUMËSHTIT NË LITRA NË KOSOVË

Aktualisht mesatarja e prodhimit për lopë qumështore në Kosovë është 5.7 litra në ditë, në Serbi 8.2 litra dhe në BE 17 litra (Kokovic, 2011). Përkundër rritjes evidente të produktivitetit, fermerët vendor kanë ende hapësirë të ngrisin efiçencën përmes përmirësimit të mënyrës së ushqyerit të lopëve qumështore dhe përmirësimit racor të tyre.

1.1.4 Sfidat e sigurimeve bujqësore

Sistemi që është krijuar për të mbështetur sektorin e bujqësisë, përmes industrisë së sigurimeve po përballet me sfida të shumta, të cilat kanë mundësi të rriten vazhdimisht. Disa nga sfidat me të cilat ballafaqohen hallkat e ndryshme të procesit të sigurimeve bujqësore janë:

- Ndryshimet klimatike të cilat kanë ndikim të drejtpërdrejtë në prodhim duke rritur ekspozimin ndaj rreziqeve sistematike.
- Rritja e popullsisë globale dhe ndryshimi i shprehive të konsumatorit, veçanërisht me rritjen e konsumit të mishit që kërkon resurse shtesë si është toka për sigurimin e ushqimit të bagëtisë.
- Zvogëlimi i tokave të punueshme për shkak të urbanizimit të vazhdueshëm.
- Paqëndrueshmëria e çmimeve për drithërat dhe për bagëtinë. (Atlas, n.d.)

1.1 Sfondi i studimit dhe problemit

Ekziston një tendencë sëpaku nga gjysma e dytë shekullit të XX e deagrarizimit të popullsisë në Kosovë nga pasojat e migrimit të popullatës fshat- qytet (Islami, 2008). Për të vazhduar në vitet pasuese me emigrimin në shtete të Evropës Perëndimore dhe projeksionet për vazhdim të këtij trendi bazuar në studime strategjike të OKB-së. Shkalla e ulët e sigurisë dhe atraktivitetit për t'u marruar me investime në prodhimtari bujqësore ndër arsye të tjera është risku i lartë i investimeve në bujqësi.

Në rastin e hulumtimit që është përzgjedhur kemi synim të mësojmë më shumë për gatishmërinë e fermerëve për t'i siguruar prodhimet bujqësore. Problemi qëndron për faktin se diskutojmë për fushën e bujqësisë, ku risku i të bërit biznes është dukshëm më i lartë në raport me fushat tjera ekonomike. Nëse fermerët nuk sigurohen nga rreziqet dhe pasiguritë potenciale që kanë atëherë do të kenë nivel më të lartë të riskut që mund të inicioj dështim të biznesit. Nëse një pjesë e bizneseve bujqësore kanë vështirësi serioze të qëndrojnë në treg madje edhe të dështojnë ky problem pastaj bartet dhe ka pasoja edhe për ekonominë e vendit në përgjithësi.

Problemi i radhës i rëndësishëm është statusi jo i obligueshëm i fermerëve për të paguar çmimin për sigurime dhe ata mund të mos ndihen mjaftueshëm të sigurt nëse ia vlen të ndajnë përfitimet e veta për të paguar sigurimet bujqësore. Një faktorë tjetër që duhet të përmendet si një tjetër sfidë për fermerët tanë është fakti se aktualisht shkalla e kthimit të investimeve është e ulët në bujqësi, kështu që kjo pagesë shtesë në koston e prodhimit do të ishte e vështirë për ta. Tjetër sfidë në këtë hallkë të investimit në prodhimet bujqësore është edhe pamjaftueshmëria e informatave, trajnimeve edukuese dhe avokuese për fermerët në lidhje me sigurimet bujqësore dhe përfitimet që kanë ato për prodhim e investim sa më të sigurt.

Efektet e studimit mund të fokusohen në vërtetimin e modaliteteve për ofrimin e sigurimeve dhe rritjen e investimeve në bujqësi, duke i bërë ato më të sigurta.

1.2 Qëllimi i punimit

Qëllimi i këtij punimi është:

- Të ofroj informacion të bazuar nën hulumtimin për gatishmërinë e fermerëve në Kosovë, që fermerët të sigurojnë prodhimet e veta bujqësore.
- T'u ofroj grupeve të interesit, instancave të caktuara shtetërore informacione bazë për projektim, planifikim dhe zbatim të politikave për aplikimin e sigurimeve bujqësore në Kosovë.
- T'u ofroj fermerëve të fushave të hulumtuara në punim ide e mekanizma për menaxhimin e riskut ekonomik në bizneset e tyre.

Në këtë punim do të matet shkalla e gatishmërisë së fermerëve për të paguar sigurimet bujqësore të prodhimit të qumështit dhe vezëve, gjegjësisht për sigurimin e lopëve qumështore e pulave vojse dhe kalkulimin e moduleve përkatëse për të përcjellë këtë gatishmëri në nivelet përkatëse vendimmarrëse të qeverisë. Duke u nisur nga rëndësia e madhe e prodhimeve bujqësore dhe pozicionimit të saj në majat e strategjisë zhvillimore të shtetit, ky punim synon që të tregoj qasjen shkencore të problematikës së sigurimeve bujqësore dhe raportit të interesave të fermerëve me faktorët vendimmarrës për zhvillimin e bujqësisë në Kosovë.

Analiza kritike e arsyeve ekonomike dhe financiare për gatishmërinë e fermerëve për të paguar preminë për sigurimet në produktet bujqësore të lopëve qumështore dhe pulave vojse. Puna hulumtuese kryesore që synohet të arrihet në këtë punim është: se a ekziston gatishmëria e fermerëve për të paguar për sigurimet bujqësore në Kosovë.

Synimet bazë që synohen të arrihen në këtë punim janë:

1. Vërtetimi i hipotezës se ekziston gatishmëria e fermerëve për të paguar sigurimet bujqësore në Kosovë
2. Analiza kritike e leverdisë së aplikimit të sigurimeve në sektorët e qumështit dhe vezëve
3. Prezantimi i masave për stimulimin e aplikimit të sigurimeve në bujqësi në sektorët e prodhimit të qumështit dhe vezëve.

1.3 Objektivat e punimit

Objektivi i përgjithshëm:

Identifikimi dhe matja e gatishmërisë së fermerëve për t'i paguar sigurimet bujqësore të fermerëve të qumështit dhe vezëve në Kosovë.

Objektivat specifike:

- a) Identifikimi i kategorisë prodhuese të përzgjedhur në punim me gatishmërinë më të madhe për blerjen e policës së sigurimit bujqësor?
- b) Të gjendet për cilën kulturë bujqësore ekziston gatishmëria e madhe për blerjen e policës së sigurimit bujqësor?
- c) Të gjendet për cilën moshë të fermerëve ekziston gatishmëria më e madhe për blerjen e policës së sigurimit bujqësor?
- d) Të gjendet për cilën madhësi të fermës ekziston gatishmëria më e madhe për blerje të policës së sigurimit?

1.4 Pyetjet dhe hipotezat hulumtuese

Pyetjet hulumtuese të punimit janë:

1. Cili është çmimi i polisës së sigurimit për të cilën fermerët janë të gatshëm të paguajnë?
2. Cilat janë të ardhurat aktuale në fermat e hulumtuara?
3. Cila kategori është më e gatshme të paguaj preminë?

Ky studim është bazuar në testimin e këtyre hipotezave:

1. **HO:** Ekziston gatishmëria e fermerëve për të paguar sigurimet bujqësore në Kosovë.
H1: Nuk ekziston gatishmëria e fermerëve për të blerë sigurimet bujqësore në Kosovë.
2. **HO:** Gatishmëria e fermerëve për të paguar për sigurimet bujqësore të prodhimi i qumështit është i lartë.
H1: Gatishmëria e fermerëve për të paguar për sigurimet bujqësore të prodhimi i qumështit nuk është i lartë.
3. **HO:** Gatishmëria e fermerëve për të paguar për sigurimet bujqësore të prodhimi i vezëve është i lartë.
H1: Gatishmëria e fermerëve për të paguar për sigurimet bujqësore të prodhimi i vezëve nuk është i lartë.

1.4 Rëndësia e rezultateve të punimit

Rezultatet e pritshme të punimit do të mundësojnë të sjellin rezultate të cilat kanë beneficione në fushën e sigurimeve bujqësore sidomos të prodhimi i qumështit dhe i vezëve. Rëndësia e rezultateve të fituara të këtij punimi rritet edhe shumë kur vlen të ceket se është ndër punimet e para në vend që hulumton këtë lëmij, rezultatet do të jenë risi. Palët e interesit të këtij punimi mund të jenë edhe institucionet shtetërorë me theks të veçantë Ministria e Bujqësisë dhe Zhvillimit Rural, Agjensioni për Zhvillimin e Bujqësisë dhe kompanitë e sigurimit të cilave do të ju shërbej si hulumtim i gjendjes aktuale në teren. Do të jetë e dobishme edhe për Fakultetin e Bujqësisë, duke shërbyer si pikënisje për hulumtimet të cilat do të behën në të ardhmen, pastaj mund të përdoren edhe nga vetë fermerët të cilët do të përfitojnë nga rezultatet e fituara si pikë kyqe për vendimmarrjen e vendimeve të rëndësishme në fermat e tyre në lidhje me sigurimet bujqësore.

Rezultatet e fituara, konkluzionet dhe rekomandimet presim të jenë konkrete dhe me vlerë për fermerët, kompanitë e sigurimeve dhe qeverinë. Në këto rrethana nga gjetjet e këtij studimi presim gjithashtu të promovohen sigurimet bujqësore dhe rëndësia e tyre në përgjithësi për të rritur stabilitetin e të ardhurave dhe për të minimizuar riskun e humbjeve potenciale.

1.5 Kufizimet e punimit

Kufizimet e punimit konsistojë në numrin e mostrës së punës e cila është e limituar në 70 mostra, të imponuar nga kushtet e ndikuara nga pandemia me Covid 19. Këto kushte janë në kufizim të lëvizjes, në hezitim të fermerëve për të marrë pjesë në anketim, në kufizim të kontakteve konsultuese me mentorin e temës. Gjithashtu ishin prezentë edhe kufizimet në aspektin material e financiar për realizimin e anketave për shpenzimet kolaterale të udhëtimit etj. Përkundër faktit se shumica e të anketuarve kishin qasje bashkëpunuese e mikëpritëse, kishte edhe fermerë e biznese që përkundër caktimit të terminëve nuk ndanin kohë për pyetjet tona, duke u sjellur me shpërfillje e injorim jokolegial.

2. Rishikimi i literaturës

Në parim sigurimet bujqësore ofrojnë përfitime të rëndësishme për fermerët që kanë pasur fatin të jenë në synimin e politikëbërësve në vendet e zhvilluara dhe ato në zhvillim. Një dilemë e rëndësishme e sigurimeve bujqësore është përpjekja për të rritur qëndrueshmërinë financiare dhe zbatueshmëria e ulët në fermat e vogla dhe të mesme. Te fermat komerciale mund të zbatohen në mënyrë të suksesshme sigurimet bujqësore pavarësisht nga kostoja e lartë e administrimit ato mund të ofrojnë siguri të rëndësishme për fermën. Vërehet që është e nevojshme që të ndërmerret diçka për të ndihmuar menaxhimin e rrezikut të një numri të madh të fermerëve të vegjël dhe gjysmë komerciale ose edhe thjeshtë të mundësojnë ekzistencën që të operojnë në pjesën më të madhe të shteteve në zhvillim. (HAZELL, 1992)

Në vitet e fundit shtetet në zhvillim janë angazhuar gjithnjë e më shumë në mbështetjen e programeve tregtare të sigurimeve bujqësore. Në përpjekjet për të hartuar dhe zbatuar sigurimet bujqësore shumë qeveri në vendet në zhvillim kanë kërkuar ndihmë teknike nga Banka Botërore dhe bashkësia ndërkombëtare. Banka Botërore është ndër të paktat organizata financiare ndërkombëtare që ka një ekip të përbërë nga ekspertë të sigurimeve bujqësore të përkushtuar të ofrojnë ndihmë teknike në rreth 20 shtete. Një nga kërkesat më të shpeshta nga shtetet që kërkojnë këtë ekspertizë dhe mbështetje tjetër për implementim të sigurimeve bujqësore është përvoja ndërkombëtare që ka të bëjë me dhënjen apo shkëmbimin e

përvojave ndërkombëtare me sigurimet bujqësore, jo vetëm të shteteve më pak të zhvilluara por edhe të shtetet e zhvilluara. Në sferën e interesit mbështetës është përvoja për mbështetjen publike të sigurimeve bujqësore përfshirë aspektet teknike, operacionale, financiare, legjislative dhe institucionale. Literatura e konsultuar synon të informojë dhe azhurnojë vendimmarrësit publikë dhe privatë të përfshirë në promovimin e sigurimeve bujqësore në lidhje me zhvillimet e fundit në këtë lëmij, me një fokus të veçantë në vendet me të ardhura të mesme dhe të ulëta. Ajo siguron vendimmarrësit një kornizë për zhvillimin e sigurimeve bujqësore bazuar në një rishikim analitik të arsyes së ndërhyrjes publike në sigurimet bujqësore dhe një analizë të hollësishme krahasuese të programeve të sigurimeve bujqësore me dhe pa mbështetje publike. (Olivier Mahul, 2010)

Ekziston një literaturë e gjerë që studion sigurimet bujqësore në ekonominë e bujqësisë, veçanërisht në Shtetet e Bashkuara të Amerikës dhe vendet në zhvillim të interesuara për sigurimet bujqësore mund të përfitojnë nga përvoja dhe të gjejnë informata të dobishme nga shtetet që kanë kaluar nëpë etapat e zhvillimit dhe aplikimit të sigurimeve bujqësore.

Mundë të konkludohet se sigurimi i kulturave të shumta bujqësore me risk të lartë ka qenë historikisht fokusi kryesor i sigurimeve bujqësore të subvencionuara nga qeveria, por blegtoria dhe produktet e bazuara në indeks po fitojnë mbështetjen e qeverisë së fundmi. Sigurimet bujqësore janë duke u bërë një formë dominuese e subvencionit bujqësor në botën e zhvilluar. Pa subvencione të mëdha të qeverisë, tregjet e sigurimit bujqësorë kanë të ngjarë të mbeten të vogla. Shumë studime argumentojnë se çështja e ndërhyrjes së qeverisë në tregjet e sigurimit bujqësorë në vendet e zhvilluara është e dobët dhe se sigurimet bujqësore të cilat subvencionohen mund të zvogëlojnë në vend që të promovojë efikasitetin.

Mundësitë e sigurimeve bujqësore zakonisht ndahen në tri kategori të mëdha. Kategoria e parë quhet rrezik i thjeshtë, duke mbuluar rreziqe të specifikuara qartë si breshëri dhe zjarri. E dyta është sigurimi me të gjitha rreziqet ose rrezik i shumëfishtë i sigurimit të kulturave bujqësore, që mbulon shumë rreziqe (por zakonisht jo të gjitha) të tilla si fatkeqësi natyrore, sëmundje të korrave ose bagëtisë, etj. Dëshmërbliimi bazohet te sigurimet e shkaktuara nga humbjet e verifikueshme të palës kundrejt një pritje të paracaktuar të rendimentit. Disa rreziqe të shumëfishta të kohëve të fundit shkojnë një hap më tej duke siguruar të ardhurat potenciale. Kategoria e tretë është e bazuar në indeks duke përdorur një indeks që është i vëzhgueshëm objektivisht dhe i matshëm në mënyrë të besueshme i cili mund të mas shumë mirë humbjet e fermerit. Indekset e tilla përfshijnë në vete kushtet klimatike (reshjet, temperatura, lagështia, vërshimet e lumenjve), prodhimin e zonës (p.sh.

rendimenti mesatar në nivelin e zonës), ngordhshmëria rajonale e bagëtisë, imazhe satelitore të vegjetacionit, çmimet e input/output (regjistruar në tregjet e mëdha rajonale apo edhe kombëtare). (Shawn A Cole, 2017)

Prodhimi bujqësorë është në esencë një biznes i rrezikshëm dhe fermerët përballen me një larmi të madhe të faktorëve ndikues si moti, dëmtuesit, sëmundjet, furnizimi i inpleteve dhe rreziqet që lidhen me tregun. Ekziston një pasiguri në të ardhurat e fermës çdo vit, fermerët duhet të shqetësohen për aftësinë e tyre financiare për të shlyer borxhin, për të përmbushur kostot (p.sh. qiratë e tokës, taksat) dhe në shumë raste aftësia e tyre për të përmbushur kostot thelbësore të jetesës për familjet e tyre. Rreziqet e njëjta shqetësojnë gjithashtu institucionet e kreditit bujqësor. Të ballafaquar me huamarrës të rrezikshëm, huadhënësit duhet të kërkojnë mënyra të zvogëlojnë nivelet e ulëta të rimëkëmbjes së kredisë.

Sfidat e sigurimeve bujqësore janë evidente si pasojë e ndryshimeve klimatike që kanë impakt direkt në prodhimet bujqësore, rritja e popullsisë në botë dhe ndërrimi i shprehive të konsumit të ushqimit e në veçanti rritja e konsumimit të mishit, zhvillimi i kapaciteteve të energjisë së ripërtitëshme në hapësira të konsiderueshme bujqësore dhe paqëndrueshmëria e çmimeve të produkteve bujqësore. (Kagan, 2020)

Shumica e siguruesve publikë bujqësorë përqendrohen në sigurimin e të korrave, me disa përjashtime ndodh që kompanitë e sigurimit të sigurojnë fermerët me rreziqe të shumëfishta, për një rendiment të konsiderueshëm. Rendimenti normal dhe kompensimi i çmimit përcaktohet në kontratën e sigurimit, së bashku me një standard për të përcaktuar kur një dëmshpërblim është i detyrueshëm (p.sh. nëse për shkak të një rreziku të siguar, rendimenti aktual është më pak se 80 % e rendimentit normal). Kompensimi llogaritet si diferencë midis rendimentit normal dhe aktual të vlerësuar me çmimin e kompensimit. Shkaqet e humbjes së rendimentit specifikohen në mënyrë tipike, këto janë aq gjithëpërfshirëse sa në praktikë është e pamundur të përjashtohen dëmet për shkak të rreziqeve të pasiguruara kur bëhet vlerësimi i humbjeve.

Sigurimi i bimëve dhe kafshëve ka një histori të gjatë, skemat e sigurimeve janë ofruar qysh moti nga Gjermania që nga fundi i viteve 1700. Nga fundi i shekulli të 19-të gjithashtu në shumë vende evropiane dhe Shtetet e Bashkuara filluan të aplikohen skemat e sigurimit të korrave, kryesisht kundër breshëritë. Fillimi i vitit 1950 ishte kur skemat e sigurimeve bujqësore u prezantuan për herë të parë në vendet në zhvillim. Mes viteve 1950 dhe 1980 një numër i sektorit publik (duke siguar të korra me rrezik të lartë) skemat u krijuan edhe në

Amerikën Latine (për shembull, Brazili, Kosta Rika dhe Meksika) dhe në Azi (p.sh. India, Filipinet), shpesh të lidhura me programet e kredive të prodhimit sezonal për fermerë të vegjël. (Kerer, 2013)

Si u përmend më parë, tregjet e sigurimeve bujqësore u iniciuan në Evropë mbi 200 vite më parë të ofruara në formën e mbrojtjes kundër vdekshmërisë së bagëtisë dhe ngjarje të rrezikshme si është breshëri në kohën e të korrave. Megjithatë, vetëm në 50 vitet e fundit ka pasur një zgjerim të shpejtë dhe zhvillim në gamën dhe fushën e sigurimeve të produkteve që u ofrohen prodhuesve. Shumica e këtij zgjerimi llogaritet si një gamë e gjerë mbështetjesh qeveritare, përfshirë këtu primet e subvencionuara, shpërndarja e subvencioneve, mbulimin e shpenzimeve

të humbjeve dhe ofrimi i shërbimeve publike të risigurimit.

Në terma absolut të tre vendet që sigurimin bujqësorë e kanë subvencionuar më së shumti në vitin 2007 ishin; SHBA me afër 64 % e primit total te 10 vendeve të para (\$ 8,5 miliard dollar), Japonia me 8,3 % (\$ 1,1 miliard dollar) dhe Kanada me 8.2 % (\$ 1.09 miliard).

Për sa i përket subvencionit të primit SHBA-të ende paguajnë 59 % ose 3.8 miliard dollar e ndjekur pas nga Spanja me 8.9 % ose 581 milion dollar dhe Japonia me 8.5 % subvencion ose 546 milion dollar. (Mahul, 2010)

Burimi tjetër i literaturës diskuton pasqyrën e sigurimeve bujqësore në ekonomitë e zgjedhura dhe në zhvillim.

Tabela 2 më poshtë tregon disponueshmërinë e të korrave dhe bagëtisë tek vendet që nuk kanë subvencione dhe ato me subvencione nga qeveritë. Ekzistojnë shtatë ekonomi të zhvilluara të identifikuar që nuk japin subvencione në sigurimet e tyre bujqësore përkatësisht Australia, Gjermania, Greqia, Hungaria, Zelanda e Re, Suedia dhe Holanda. Sidoqoftë shumë ekonomi të zhvilluara japin subvencione për programin e tyre të sigurimeve, veçanërisht SH.B.A., Kanada, Austri dhe Zvicër ndër të tjera.

Table 3 Availability of crop and livestock insurance in selected developed and developing economies

Country	Crops (<i>peril</i>)	MPCI	Revenue	Live stock	Index-based
<i>Unsubsidized</i>					
Australia	x			Mortality	
Germany	x	x		All risk	
Greece	x			All risk	
Hungary	x			Mortality	
<i>Subsidized</i>					
New Zealand	x			Mortality	Crops
Sweden	x		x	Mortality	
The Netherlands	x			Mortality	
Austria	x	x		Mortality	
Canada	x	x	X	All risk	Crops
Cyprus	x				
Czech Republic	x			Mortality	
France	x	x		Mortality	
Israel	x			Mortality	
Italy	x	x		Mortality	
Japan	x	x		All risk	
Portugal	x	x			
Slovenia	x			All risk	
South Korea	x	x		Mortality	
Spain	x	x		Mortality	Crops
Switzerland	x	x		Mortality	
United States	x	x	X	Price/Margin	Crops, rangeland
Philippines	x	x		Mortality	Crops
Malawi	x				Crops
Ethiopia	x				Crops
Thailand	x				Crops
Vietnam	x				Crops
Uganda	x				Crops
India	x				Crops
Sub-Saharan Africa	x				Crops
Kenya				Mortality	
Mongolia				Mortality	
Nepal				Mortality	

⁴ Not all of the countries' agriculture insurance program will be discussed in this paper. A more exhaustive report can be found in FAO, 2011 Agricultural insurance in Asia and the Pacific region. Food and Agriculture Organization, Bangkok, Thailand and Mahul, Olivier and Stutley, Charles. 2010. Government Support to Agricultural Insurance Challenges and Opportunities for Developing Countries, World Bank

Sources: Mahul and Stutley, 2010; Glauber and Smith, 2012; authors' compilations

TABELA 1 DISPONUESHMERIA E SIGURIMEVE BUJQËSORE NE SHTET E ZHVILLUARA

Sigurimet bujqësore në Gjermani

Që nga viti 2006 nuk ka pasur sigurime të reja bujqësore të zhvilluara në Gjermani. Megjithatë ekzistojnë dy lloje të produkteve që ofrohen në tregun e sigurimeve: sigurimi i të korrave nga dëmtimet e breshërit dhe sigurimi i bagëtisë. Sigurimi i të mbjellurave nga breshëri ka një histori të gjatë në Gjermani. Ky produkt së pari ishte prezantuar në vitin 1733 dhe tregtohet kryesisht nga kompanitë e sigurimeve të ndërsjella dhe kooperativat. Nga breshëri janë të siguruara 60% të sipërfaqeve të mbjellura. Sigurimi i bagëtive u prezantua për herë të parë në Gjermani në vitin 1830.

Ekzistojnë dy lloje sigurimesh për produktet bujqësore, njëri është një fond privato-publik që mbulon humbjet e kafshëve për shkak të sëmundjeve epidemike. Lloji i dytë sigurohet nga kompanitë private të sigurimeve, të cilat ofrojnë sigurim ndaj ndërprerjes së prodhimit për shkak të aksidenteve, zjarrit, sëmundjeve epidemike dhe kufizimeve të lëvizjes.

Sigurimet bujqësore në SHBA

Sigurimi i të korrave në SHBA u autorizua për herë të parë nga Kongresi në vitet 1930 por mbeti në esencë një program eksperimental për shumë dekada me disponueshmëri të kufizuar për sa i përket të korrave dhe rajoneve. Akti Federal i Sigurimeve të Primeve të vitit 1980 i zgjeroi sigurimet në shumë më tepër kultura dhe rajone, duke pasqyruar vizionin e Kongresit për një program që siguron mbrojtje për të gjithë fermerët në të gjitha rajonet. Akti përcaktoi kornizën për një partneritet publiko-privat përmes të cilit kompanitë e sektorit shesin dhe ofrojnë polica të sigurimit, gjatë administrimit dhe operimit të punëve, shpenzimet e bëra rimburohen nga Qeveria Federale (Du, 2014).

Programi i sigurimeve në SHBA është shumë i kushtueshëm sepse qeveria siguron subvencione të shumta për të mbështetur sigurimet bujqësore në Shtetet e Bashkuara. Këto subvencione janë të fokusuar në tri forma:

Së pari, prodhuesit marrin një subvencion me normë premium, i cili ndryshon sipas klasës së produktit dhe sipas nivelit të mbulimit brenda produkteve. Së dyti, kompanitë e sigurimeve u jepet një subvencion për punët administrative dhe shpenzimet operacionale. Çmimet e sigurimeve ndryshojnë për çdo produkt të caktuar, si një përqindje fikse e primit total të lidhur me secilën policë. Së treti, Qeveria Federale vepron si një risigurues në dy mënyra: duke siguruar mbulimin e përgjithshëm të humbjeve dhe një fondi rezervë që ekziston për të mbuluar dëmet që nuk i mbulojnë kompanitë e sigurimeve. Si rezultat qeveria rrit numrin e

siguruesve dhe fitimet për siguruesit privatë dhe ndihmon fermerët duke siguruar subvencione shtesë, në këtë rast synon të ngrit industrinë e bujqësisë përmes sigurimeve bujqësore. (Smith, 2012)

Sigurimet bujqësore në Kinë

Kompania e parë e sigurimeve në Kinë është themeluar në 1949 dhe sigurimi i bujqësisë ishte një nga të parët produkte të sigurimit që u aprovua nga shteti. Në Kinë filloi sigurimi bujqësorë në vitin 1950 në blegtori dhe në sigurimin e pambukut, ndërsa ai ishte në dispozicion vetëm në disa rajone te caktuara të shtetit.

Tetë vjet më vonë u krijua sistemi i Komunitetit Popullorë por ky pilot-program u braktis edhe pse kishte kontribut pozitiv në sigurime në ekonominë bujqësore. Në vitin 1982, Kina filloi një provë të dytë me sigurimin e bujqësisë. Kjo ishte bazuar në një raport të Këshillit të Shtetit të paraqitur nga Banka Popullore e Kinës (1982), Opinion dhe Sugjerim mbi situatën e rimëkëmbjes së biznesit të sigurimeve shtëpiake dhe Zhvillimi i Ardhshëm, i cili sugjeroi futjen graduale të sigurimit të pronës rurale dhe sigurimit të bagëtisë.

Kompania e Sigurimeve e Popullit të Kinës operonte programi pilot i cili filloi të ketë efekte pozitive. Faturat e primeve vjetore u rritën në mënyrë të qëndrueshme nga 1982 në 1992, me një rritje të theksuar nga 1990 në 1993 kur marrja e primeve arriti kulmin në 1993, duke arritur mbi 829 milion RMB juan (10 milion euro).

Gjashtë provincat e para që hyjnë në sigurimin e ri ishin Hunan, Jilin, Mongoli i Brendshëm, Xinjiang, Sichuan dhe Jiangsu. Kjo mbështetje e re fiskale e sigurimit bujqësorë funksionon në tre kushte të përgjithshme:

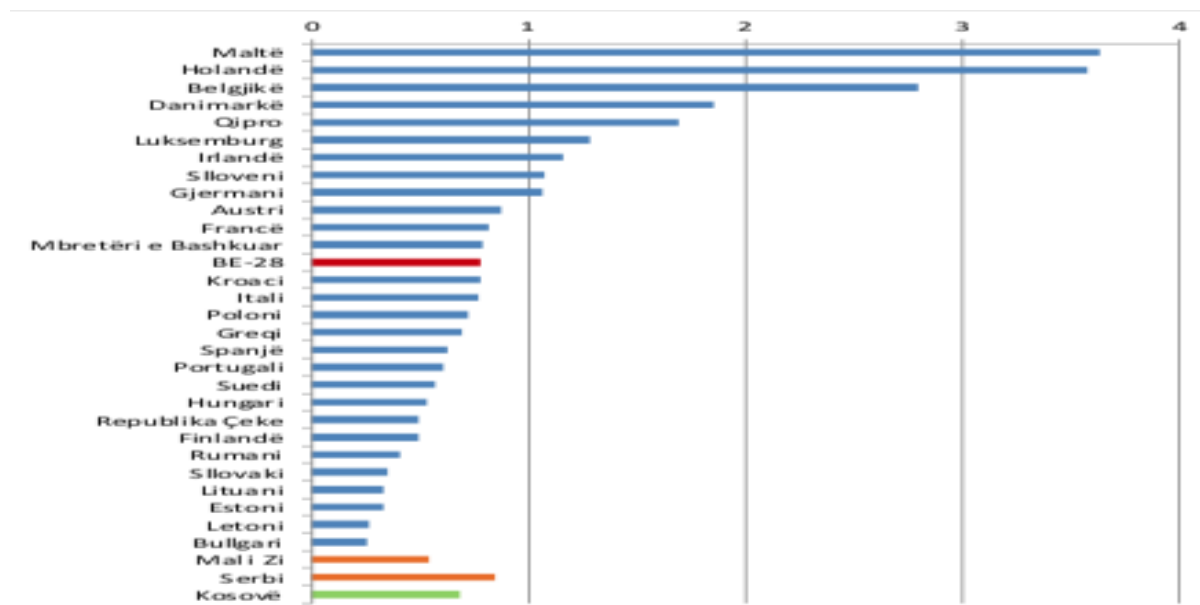
1. Programi mbuloi shtatë rreziqet nga katastrofat natyrore: stuhitë, shiu, përmytjet, vërshimet, stuhitë e erës, breshëri, stuhitë e akullit dhe thatësira. Sëmundje të caktuara në të korrat dhe bagëtinë ishin të mbuluara gjithashtu.
2. Normat e primit varionin nga 3 përqind në 10 përqind të shumës së siguruar, sipas rajonit, të korrave dhe rrezikut.
3. Primet e ulta janë shoqëruar me modelet e moderuara të sigurimit. Sigurimi i bimëve mbulonte vetëm koston bazë të korrat, përfshirë kostot e farërave, plehrave, pesticideve, ujitje dhe makinerisë. Kostot e punës u përjashtuan. (Ming Wang, 2011)

Sot Kina në tregjet e sigurimeve bujqësore është një shembull i mrekullueshëm, ku me mbështetje (subvencione premium) nga qeveria, ky produkt u rrit në mënyrë dramatike duke u bërë tregu i dytë më i madh në botë (pas Shteteve të Bashkuara të Amerikës) në vitin 2008. (Bank, 2010)

Blegtoria në Kosovë

Gjithsej numri i Ekonomive Bujqësore në Kosovë që janë marrë me blegtori në vitin 2014 ishte 91,227 (70% e gjithsej Ekonomive Bujqësore), të cilat përbëjnë gjithsej 281,747 Njësi Blegtorale (NjB). Numri më i madh i kafshëve ishte në rajonin e Prishtinës (21%) dhe numri më i vogël në rajonin e Ferizajt (9%).

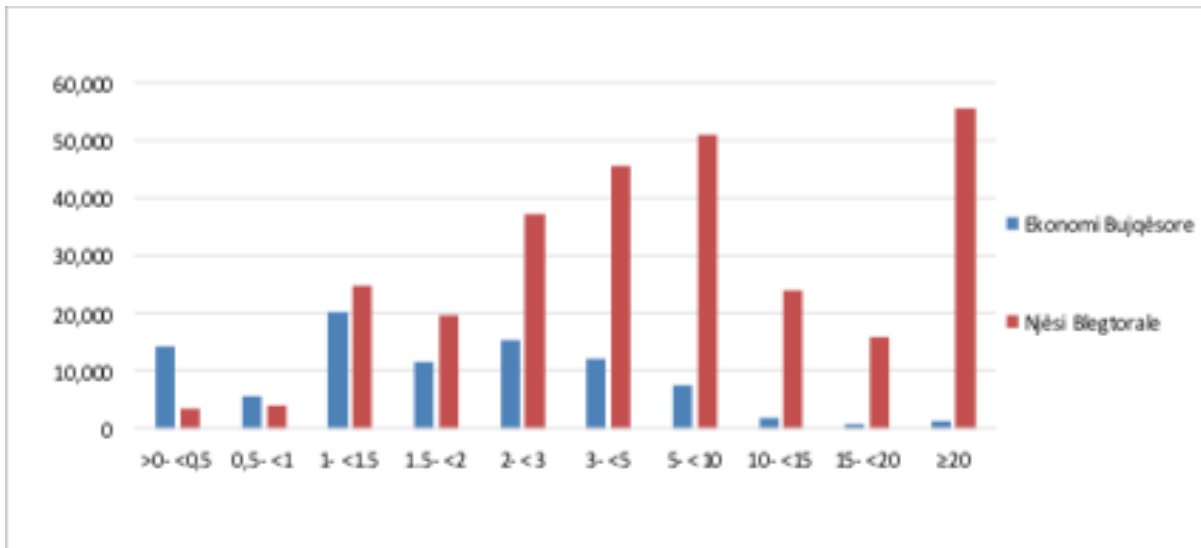
Nga gjithsej Ekonomitë Bujqësore, që merren me blegtori, 73% e Ekonomive Bujqësore mbajnë gjedhe. Shumica e gjedheve mbahen nga Ekonomitë Familjare Bujqësore, kurse subjektet juridike mbajnë vetëm 0.3%. Më shumë se gjysma e gjedheve janë lopë qumështore (51%). Numri mesatar i gjedheve për Ekonomi Bujqësore është 3.9 krerë.



GRAFIKU2 NUMRI MESARR I NJËSISË BLEGTORIALE PËR HEKTAR TË SIP NË BE, KOSOVË, SERBI DHE MAL TE ZI

Numri mesatar i njësisë blegtoriale për hektar të sipërfaqes së shfrytëzuar të tokës bujqësore për Ekonomitë bujqësore që merren me blegtori në shtetet anëtare të BE-së (2010), Kosovë (2014), Serbi (2012) dhe Mal të Zi (2010).

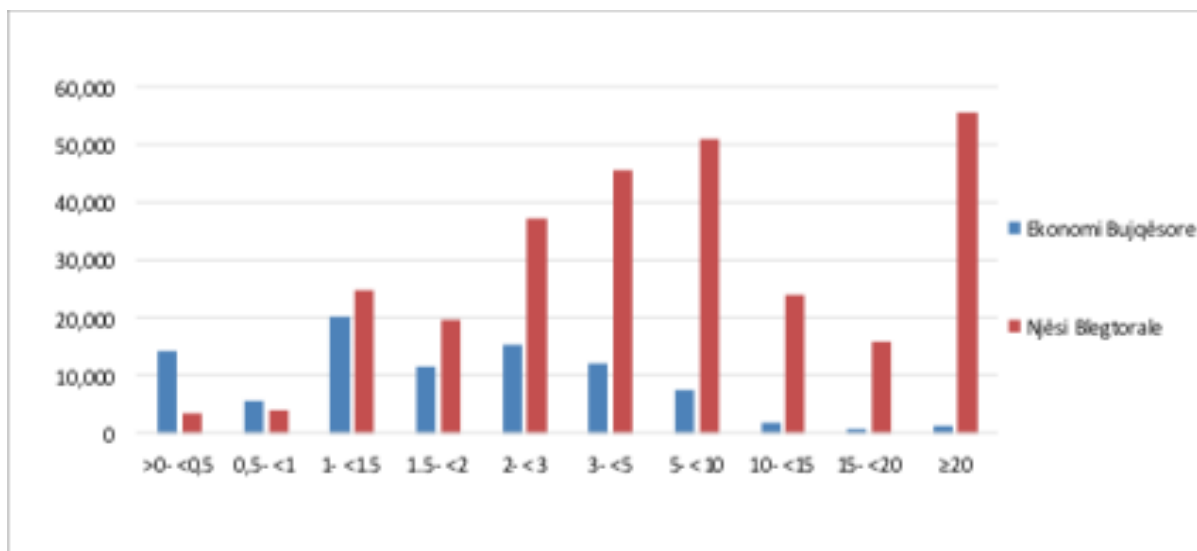
Numri mesatar i Njesisë blegtorale (NjB) për hektar të sipërfaqes së shfrytëzuar të tokës bujqësore në Kosovë është 0.7, që është shumë i ngjashëm me numrin mesatar të NjB për hektar të sipërfaqes së shfrytëzuar të tokës bujqësore në shtetet e BE-së (0.8). Numri më i lartë mesatar i NjB për hektar ishte në komunën e Parteshit (1.1 NjB/ha) dhe më i ulëti ishte në komunën e Dragashit (0.3 NjB/ha).



GRAFIKU3 EKONOMITË BUJQËSORE SIPAS NJSISË BLEGTORALE (NjB), KOSOVË 2014

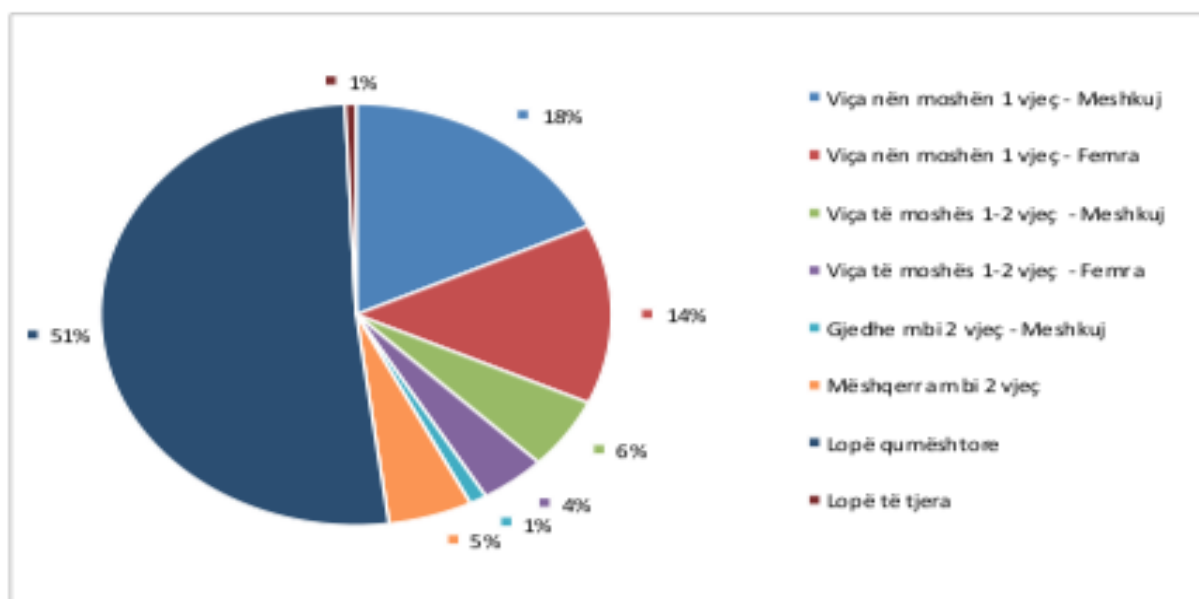
Shumica e Ekonomive bujqësore kanë nga 1 deri në 1.5 NjB, ndërsa Ekonomitë bujqësore që kanë më shumë se 20 NjB merren më së shumti me blegtori (shprehur në NjB).

Rritja e gjedheve në Kosovë vazhdon gjithashtu të jetë e tipi ekstenziv ku dominojnë fermerët me numër të vogël të kafshëve.



Grafiku4 Gjedhet sipas madhësisë së kopesë, Kosovë, 2014

Shumica e Ekonomive bujqësore mbajnë 1-2 gjedhe (56%), por shumica e gjedheve rriten nga Ekonomitë bujqësore që mbajnë 3-9 gjedhe (42%).

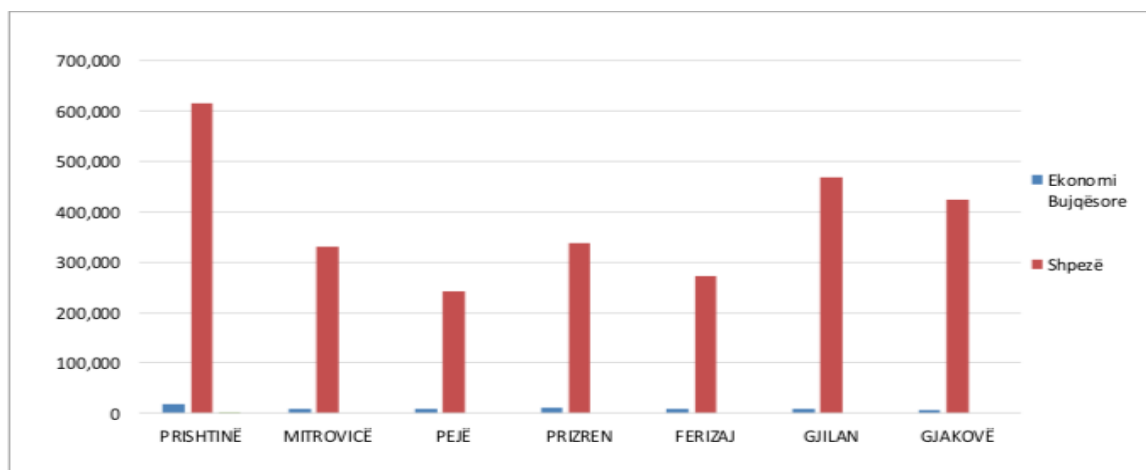


GRAFIKU5 STRUKTURA E KOPSË SË GJEDHEVE, KOSOVË, 2014

Nga grafiku i strukturës së kopesë së gjedhëve të dhëna te vitit 2014, pjesën më të madhe të përqindjes totale e kanë lopët qumështore 51% të tyre. Ky rezultat na tregon se aplikimi në fushën e lopëve qumështore është shumë i rëndësishëm dhe i dobishëm.

Shpezëtaria në Kosovë

Shpezët mbahen nga 67,150 Ekonomi bujqësore të cilat mbajnë 2,691,830 shpezë. Nga gjithsej numri i shpezëve, 63% janë pula për vezë. Numri mesatar i shpezëve për Ekonomi bujqësore është 40 njësi.



GRAFIKU6 EKONOMITË BUJQËSORE ME SHPEZË SIPAS RAJONEVE, KOSOVË, 2014

Shumica e Ekonomive bujqësore që kanë mbajtur shpezë në vitin 2014 ndodheshin në rajonin e Prishtinës (23%). (ASK, 2015)

4. Materiali dhe metodologjia e punimit

Bazuar në kërkesat dhe qëllimet e punimit janë përzgjedhur edhe materialet dhe metodat përkatëse të hulumtimit sikur janë analiza, krahasimi, induksioni, deduksioni dhe metoda e hulumtimeve në teren – anketimi me pyetësorë i prodhuesve të drejtpërdrejtë (Field research). Materiali i përdorur për hulumtimin e kësaj problematike është i bazuar në shfrytëzimin e të dhënave statistikore të fituara nga Agjensioni i Statistikave të Kosovës (ASK), janë konsultuar botime të reja relevante të autorëve të huaj, navigimi në internet mbi të rejat për sigurimet bujqësore ishte një ndihmesë e konsiderueshme gjatë punimit.

- Evidencat statistikore
- Hulumtime të autoreve për këtë temë nga ajo që është punuar në të kaluarën
- Të dhëna për prezantimin e statusit aktual

- Të dhëna për projeksione dhe mundësitë për të ardhmen në modalitetet e ofrimit të sigurimeve në prodhimet bujqësore.

Parametrat e përdorur për nxjerrjen e konkluzioneve të hulumtimit janë:

Të dhëna nga autor vendorë dhe të huaj për këtë problematikë.

Ky hulumtim ka metodologji empirike dhe teorike. Rrjedha e studimit është e ndarë në dy pjesë, pjesën teorike ku do të përdorim të dhënat sekondare që përfshijnë të dhëna të publikuara dhe të analizuara më parë nga literatura të ndryshme, vendore apo edhe të huaja, raporte dhe publikimeve të tjera lidhur me temën.

Nga ana e pjesës teorike përfshinë elemente si janë:

Grumbullimi dhe përzgjedhja e literaturës e cila ka marruar mjaft kohë për tu fokusuar në pjesët kryesore. Literatura e përzgjedhur është nga autor të ndryshëm me pikëpamje dhe qasje përmbajtësore për qështjen e sigurimeve bujqësore.

Autorët janë nga ata të viteve të fundit deri tek pikëpamjet më të hershme, nga bota perëndimore e zhvilluar dhe Amerika deri tek autorët e rajonit me qasje më të përafërt me kulturën dhe kushtet tona. Në aspektin teorik është përdorur metoda krahasuese në mes të Kosovës dhe shteteve të rajonit në lidhje me sigurimet bujqësore.

Në pjesën empirike do të përdoren të dhënat parësore që përfshijnë mbledhjen e të dhënave nga terreni. Metodologjia e studimit konsiston në tërësinë e metodave kualitative dhe kuantitative të realizuara me anë të një pyetësoi si instrument për mbledhjen e të dhënave drejtpërdrejtë nga prodhuesit. Pyetësoi i dizajnuar për të grumbulluar të dhëna të nevojshme në punim të tillë do të përdoret për intervistimin e 70 fermerëve rural në 5 rajonet kryesore të përzgjedhura, ku do të fokusohemi në nxjerrjen e informacioneve të nevojshëm si janë variablat e hulumtimit përfshirë gatishmërinë për të blerë sigurime bujqësore, moshën e respondentëve, të hyrat e fermës, madhësia e fermës, edukimi i respondentëve dhe gjinia. Fokus grupi i studimit janë fermerët në zonat e caktuara që merren me veprimtarinë e qumështit dhe vezëve, të cilat janë pikë kyqe e hulumtimit, ku mostrat janë zgjedhur në mënyrë të rastësishme.

Modeli ekonometrik që do të përdoret për përpunimin e të dhënave do të jetë Multinomial Logit

Metodat të cilat do të përdoren në hulumtimin janë:

- a) Metoda e analizës dhe sintezës – përmes së cilës do të zbërthehen të gjeturat, përfundimet, nga prononcimet e intervistuesve, për të kuptuar pjesët e tërësisë së problemit. Me sintezë do të kompletohen pastaj gradualisht sekuencat e punimit.
- b) Metoda e induksionit dhe deduksionit – Me induksion në mënyre sistematike duke u bazuar në fakte të veçanta në lidhje me sigurimet në bujqësi do të arrijmë deri te konkluzionet përfundimtare të punimit, ndërsa me deduksion nga faktet e përgjithshme do të gjejmë konkluzione të veçanta (konkrete).
- c) Metoda e vëzhgimit – Do të grumbullohen të dhënat, për faktet, dukuritë dhe proceset të cilat dalin nga gatishmëria për blerjen e sigurimeve bujqësore.
- d) Metoda krahasuese – Do të krahasojmë faktet e njëjta apo të ndryshme, dukuritë dhe marrëdhëniet e tyre në lidhje me sigurimet bujqësore, krahasimet në raport me shtete fqinje dhe të Evropës.
- e) Metoda statistikore – Do të përpunohen të dhënat statistikore me programet kompjuterike SPSS dhe Excel 2013.
- f) Metoda e anketimit – Do të grumbullohen të dhënat nga pyetësorët, për të mbledhur të dhënat nga akterët e drejtpërdrejtë (fermerët).

3.1 Sigurimet bujqësore

Sigurimi është një instrument për menaxhimin e rrezikut bujqësorë i cili po vlerësohet gjithnjë e më shumë nga politikëbërësit në prizmin e reformave të politikave bujqësore. Për arsye të arritjes dhe ruajtjes së suksesit në biznes e rrjedhimisht edhe në bujqësi, sigurisht se duhet një garanci dhe mekanizëm sigures i prodhimit. Sigurimi i ushqimit, përqindja e zhvillimit rural, shkalla e lartë e papunësisë, kushtet klimatike me shumë diell, tokë të mjaftueshme të punueshme janë vetëm disa nga pikat e forta që japin përparësi stimulimit të prodhimitarisë bujqësore në Kosovë. Sigurimet bujqësore do të duhej që edhe në Kosovë të zënë vend meritor në ekonominë e tregut mes rregullimit të kushteve biznesore të aplikuara nga qeveria përmes aplikimit të partneritetit publiko-privat që do të bëhej stimulimi dhe atraktiviteti i sigurimeve dhe krijimi i fondeve për të financuar këtë degë të rëndësishme të ekonomisë për qeverinë.

Sigurimi bujqësor mbron nga humbja potenciale duke siguruar vlerën e prodhimit tek fermerët, për t'i mbrojtur ata kur përballen me të papritura dhe inkurajojnë investime më të mëdha në bujqësi. Sidoqoftë në praktikë efektiviteti i sigurimit është shpesh i kufizuar nga vështirësitë e aplikimit të sigurimit në produkte të ndryshme bujqësore.

Sigurimet bujqësore janë shumë të rëndësishme për zhvillim të qëndrueshëm të gjitha bizneseve dhe sigurisht edhe atyre bujqësore për arsye se ofrojnë siguri më të madhe për vazhdimin e investimeve në biznes.



FOTO 6 SIGURIMET

5. Rezultatet dhe diskutimet

Rezultatet e këtij punimi janë tregues indikativ të gatishmërisë së fermerëve në parakushte të caktuara për të siguruar prodhimtarinë e qumështit dhe vezëve në Kosovë.

Rezultatet janë të punuara përmes programit SPSS me modelin multinomial logit ku kemi marrë disa indikator kyç si është gatishmëria e pagesës në bazë të përqindjes së fitimit, raporti i pranueshëm i pagesave për primin dhe indikator tjerë të rëndësishëm matës. Në punim është punuar edhe me modelin crosstab.

Matjet janë bërë përmes testit Model Fitting Information duke vërtetuar fillimisht nëse modeli është i përshtatshëm dhe nëse variablat janë të përshtatshme. Testi tjetër është Case Processing Summary ku prezantohen matjet e shpërndara në tersi, për të vazhduar me Paramaters Estimates ose matja e parametrave për gjetje të signifkancës, tjetër test është Likelihood Ratio Test ku prezantohet niveli i besueshmërisë, i cili varijonë me 95% deri 97% nivel të signifkancës së testit ndërsa niveli i gabueshmërisë është 3% deri në 5%, prandaj rezultatet e fituara nga testet e kryera janë mjaftë të besuara.

1. Korrelacioni në mes sektorëve (të qumështit dhe vezëve) dhe përqindja e riskut në rendiment.

Model Fitting Information

Model	Model Fitting Criteria			Likelihood Ratio Tests		
	AIC	BIC	-2 Log Likelihood	Chi-Square	df	Sig.
Intercept Only	35.492	37.874	33.492			
Final	20.664	25.428	16.664	16.828	1	.000

TABELA 2. MODEL FITTING INFORMATIONI

Modeli është signifikant dhe ekziston një lidhje e fortë midis sektorit dhe përqindjes të riskut në prodhim. Kjo tregon se varësisht prej sektorëve (sektori i qumështit ose i vezëve) përqindja e rrezikut në rendiment është e lartë dhe zgjon interesimin për aplikimin e sigurimeve bujqësore.

Parameter Estimates

Sektori i qumështit ose vezëve ^a	B	Std. Error	Wald	df	Sig.	Exp(B)	95% Confidence Interval for Exp(B)	
							Lower Bound	Upper Bound
Sektori i qumështit	Interc ept	3.132	.796	15.467	1	.000		
	RRNR	-.933	.254	13.481	1	.000	.393	.239 .647

a. The reference category is: Sektori i vezëve.

TABELA 3 PARAMETER ESTIMATEI

Në bazë të parametrevë matës shohim se modeli është signifikant sikurse edhe variablat të cilat janë signifikante. Nga këto rezultate vijmë në përfundim se përqindja e rrezikut në rendiment varet shumë nga sektori dhe për këtë kemi 95% besueshmëri.

Likelihood Ratio Tests

Effect	Model Fitting Criteria			Likelihood Ratio Tests		
	AIC of Reduced Model	BIC of Reduced Model	-2 Log Likelihood of Reduced Model	Chi-Square	df	Sig.
Intercept	40.250	42.632	38.250	21.587	1	.000
RRNR	35.492	37.874	33.492	16.828	1	.000

The chi-square statistic is the difference in -2 log-likelihoods between the final model and a reduced model. The reduced model is formed by omitting an effect from the final model. The null hypothesis is that all parameters of that effect are 0.

TABELA 4 LIKELIHOOD RATIO TESTI

Nga modeli Likelihood Ratio Test jemi 95% të sigurt se përqindja e rrezikut në rendiment varet nga sektori i qumështit apo i vezëve. Në këtë konkluzion vijmë duke parë se vlera e $P > 0.005$, e cila në këtë rast është $P = 0.000$.

2. Korrelacioni në mes raportit të pranueshëm të pagesës dhe të ardhurave të fermerëve

Case Processing Summary			
		N	Marginal Percentage
Raporti i pranueshëm i pagesave	70-30%	3	3.8%
	50-50%	16	20.0%
	30-70%	61	76.3%
Valid		80	100.0%
Missing		0	
Total		80	
Subpopulation		4	

TABELA 5. CASE PROCESSING SUMMARYII

Nga tabela e Case Processing Summary shohim se raporti i pranueshëm për 4% e respondentëve është për të paguar 70% të premisë vet kurse 30% shteti. Ndërsa 20% e respondentëve janë përgjigjur se do të ishin të gatshëm të paguanin gjysmën e premisë të sigurimit duke ia lënë shtetit ta paguaj gjysmën tjetër. Për të vazhduar me përqindjen më të

madhe të respondentëve me 70% të cilët deklaruan se do të ishin të gatshëm të aplikojnë sigurimet vetëm nëse 70% prej tyre i mbulon shteti.

Model Fitting Information

Model	Model Fitting Criteria			Likelihood Ratio Tests		
	AIC	BIC	-2 Log Likelihood	Chi-Square	df	Sig.
Intercept Only	36.327	41.091	32.327			
Final	31.090	40.618	23.090	9.236	2	.010

TABELA 6 MODEL FITTING INFORMATIONII

Ky model është i përshtatshëm pasi ka signifikancë me shkallë të sigurisë 97%. Ky përfundim vërtetohet përmes vlerës së P-së e cila është më e vogël se 0.05, në rastin tonë $P > 0.01$. Pasi modeli është signifikant atëherë ekziston një lidhje e fortë në mes raportit të pranueshëm të pagesave dhe të ardhurave.

Parameter Estimates

Raporti i pranueshëm i pagesave	B	Std. Error	Wald	df	Sig.	Exp(B)	97% Confidence Interval for Exp(B)	
							Lower Bound	Upper Bound
70-30% Intercept	-4.761	1.701	7.835	1	.005			
70-30% TA	.761	.607	1.569	1	.210	2.140	.573	7.997
50-50% Intercept	-3.320	.838	15.686	1	.000			
50-50% TA	.847	.308	7.535	1	.006	2.332	1.194	4.555

a. The reference category is: 30-70%.

TABELA 7 PARAMETERS ESTIMATESII

Nga tabela numër 8 rezultatet na tregojnë se të ardhurat kanë një ndikim të rëndësishëm në përzgjedhjen e raportit të preferueshëm të pagesave të sigurimit bujqësor. Respondentët 23% prej tyre preferojnë opsionin 50-50 kundrejt raportit 70-30% ku 70% do të duhet t'i paguajnë vet për sigurimin.

Konkludojmë se të ardhurat nga ferma kanë ndikim të madh në gatishmërinë e pagimit të primit bazuar në raportin e preferueshëm të pagesës së primit.

Rezultateve të ofruara na lënë të kuptojmë se fermerët preferojnë të paguajnë shumën minimale të primit për sigurime bujqësore duke ia lënë pjesën më të madhe ta paguaj qeveria.

3. Korrelacioni në mes gatishmërisë së pagimit varësisht nga përqindja e fitimit dhe të ardhurave të fermerëve

Case Processing Summary

		N	Marginal Percentage
Gatishmëria e pagimit	2 – 5 %	51	63.7 %
varësisht nga % e fitimit	5 – 8 %	22	27.5 %
	8 – 10 %	7	8.8 %
Valid		80	100.0 %
Missing		0	
Total		80	
Subpopulation		4	

TABELA 8 CASE PROCESSING SUMMARYIII

Tabela e lartshënuar, Case Processing Summary tregon se rreth 63% të respondeteve janë të gatshëm të paguajnë 2 - 5 % nga fitimi për sigurimet bujqësore, derisa 27% kanë shpreh gatishmëri të paguajnë 5 - 8 % nga fitimi për sigurime bujqësore, kurse vetëm 8% kanë pasur gatishmëri të paguajnë 8 - 10 % nga fitimi i fermës së tyre për sigurime bujqësore.

Model Fitting Information

Model	Model Fitting Criteria			Likelihood Ratio Tests		
	AIC	BIC	-2 Log Likelihood	Chi-Square	df	Sig.
Intercept Only	45.740	50.504	41.740			
Final	33.893	43.421	25.893	15.847	2	.000

TABELA 9 MODEL FITING INFORMATIONIII

Model Fitting Information na tregon se modeli është signifikant dhe i rëndësishëm për ta marrë për analizë për këtë jemi 95% të sigurt.

Likelihood Ratio Tests

Effect	Model Fitting Criteria			Likelihood Ratio Tests		
	AIC of Reduced Model	BIC of Reduced Model	-2 Log Likelihood of Reduced Model	Chi-Square	df	Sig.
Intercept	65.160	69.924	61.160	35.267	2	.000
TA	45.740	50.504	41.740	15.847	2	.000

The chi-square statistic is the difference in -2 log-likelihoods between the final model and a reduced model. The reduced model is formed by omitting an effect from the final model. The null hypothesis is that all parameters of that effect are 0.

TABELA 10 LIKELIHOOD RATIO TESTIII

Niveli i sigurisë është 95% te këto dy variabla që kanë lidhje të fortë dhe varet njëra nga tjetra për këtë fakt bazohemi se vlera P-së është ma e vogël se 0.05, në rastin tonë $P > 0.000$.

Parameter Estimates

Gatishmëria e pagimit varësisht nga % e fitimit ^a	B	Std. Error	Wald	df	Sig.	Exp(B)	95% Confidence Interval for Exp(B)	
							Lower Bound	Upper Bound
5-8%	Intercept	-2.785	.736	14.332	1	.000		
	TA	.888	.297	8.928	1	.003	2.431	1.357 4.352
8-10%	Intercept	-5.207	1.404	13.763	1	.000		
	TA	1.344	.478	7.912	1	.005	3.835	1.503 9.784

a. The reference category is: 2-5%.

TABELA 11 PARAMETERS ESTIMATESIII

Rezultatet tregojnë se të ardhurat janë faktor signifikant dhe kanë rëndësi përcaktuese në gatishmërinë e pagimit të primit varësisht nga përqindja e fitimit. Për këtë kemi nivel signifikancës rreth 95%.

Nga këto rezultate konkludojmë se përqindja totale e pagesës së primit varet nga të ardhurat e fermerëve.

4. Korrelacioni në mes raportit të pranueshëm të pagesës dhe moshës së respondentëve.

		Parameter Estimates						95% Confidence Interval for Exp(B)	
Raporti i pranueshëm i pagesave		B	Std. Error	Wald	df	Sig.	Exp(B)	Lower Bound	Upper Bound
70-30%	Intercept	-1.262	1.766	.510	1	.475			
	M	-.597	.616	.939	1	.332	.551	.165	1.840
50-50%	Intercept	.353	.907	.152	1	.697			
	M	-.575	.305	3.543	1	.060	.563	.309	1.024

a. The reference category is: 30-70%.

TABELA 12 PARAMETERS ESTIMATES IV

Nga tabela shohim se mosha nuk ka ndonjë ndikim signifikant në përzgjedhjen e raportit të pranueshëm për pagesën e primit.

5. Korrelacioni në mes numrit të (lopëve-pulave) dhe pagimit varësisht nga % e fitimit.

Model Fitting Information					
Model	Model Fitting Criteria		Likelihood Ratio Tests		
	-2 Log Likelihood		Chi-Square	df	Sig.
Intercept Only	42.876				
Final	26.859		16.017	3	.001

TABELA 13 MODEL FITTING INFORMATION V

Modeli është i mirë dhe posedon signifikant duke u bazuar në vlerën e P-së e cila në rastin tonë është me e vogël se $P > 0.05$ me saktësisht $P > 0.00$

Parameter Estimates

Numri i lopëve qumështore		B	Std. Error	Wald	df	Sig.	Exp(B)	95% Confidence Interval for Exp(B)	
								Lower Bound	Upper Bound
20 lope	Intercept	3.936	1.123	12.282	1	.000			
	GFPS	-1.348	.608	4.922	1	.027	.260	.079	.855
20-30 lope	Intercept	2.522	1.143	4.866	1	.027			
	GFPS	-.724	.600	1.456	1	.228	.485	.149	1.572
30-40 lope	Intercept	- 51.505	1.007	2618.227	1	.000			
	GFPS	17.262	.000	.	1	.	31402598.766	31402598.766	31402598.76 6

a. The reference category is: >40 lope.

TABELA 14 PARAMETERS ESTIMATES V

Nga tabela numer 15 shohim se numri i lopëve – pulave në fermë është mjaftë i rëndësishëm në përqindjen e fitimit të cilin fermerët janë të gatshëm ta paguajnë për sigurime bujqësore. Të fermat me numër më të madh të lopëve dhe pulave gatishmëria është që të paguajnë një përqindje më të lartë të fitimit në krahasim me fermerët të cilët kanë një numër më të vogël të lopëve qumështore dhe pulave vojse.

6. Korelacioni në mes të raportit të pranueshëm të pagesë së primit, sektorëve prodhues dhe të ardhurave nga ferma.

Case Processing Summary

		N	Marginal Percentage
Raporti i pranueshem i pagesave	70-30%	3	3.8%
	50-50%	16	20.0%
	30-70%	61	76.3%
Sektori i qumështit ose vezëve	Sektori i qumështit	50	62.5%
	Sektori i vezëve	30	37.5%
Valid		80	100.0%
Missing		0	
Total		80	
Subpopulation		8	

TABELA 15 CASE PROCESSING SUMMARY VI

Shumica e respondentëve ose saktësisht 75% kanë preferuar që qeveria të participoj 70% të primit kurse vet të paguajnë 30% të shumës së mbetur.

Model Fitting Information

Model	Model Fitting Criteria	Likelihood Ratio Tests		
	-2 Log Likelihood	Chi-Square	df	Sig.
Intercept Only	43.871			
Final	30.838	13.032	4	.011

TABELA 16 MODEL FITTING INFORMATION VI

Modeli në bazë të tabelës së 17-të është model i mirë sepse ka nivel të signifkancës 0.01, vlerë e cila është më e ulët se 0.05

Parameter Estimates

Raporti i pranueshem i pagesave		B	Std. Error	Wald	df	Sig.	Exp(B)	95% Confidence Interval for Exp(B)	
								Lower Bound	Upper Bound
70-30%	Intercept	-22.929	1.831	156.898	1	.000			
	TA	.832	.662	1.583	1	.208	2.299	.629	8.408
	[Sektori=1]	18.441	.000	.	1	.	102005707	102005707	102005707.72
	[Sektori=2]	0 ^b	.	.	0	.	.721	.721	1
50-50%	Intercept	-2.968	.898	10.936	1	.001			
	TA	.828	.307	7.252	1	.007	2.288	1.253	4.178
	[Sektori=1]	-.526	.604	.760	1	.383	.591	.181	1.929
	[Sektori=2]	0 ^b	.	.	0

a. The reference category is: 30-70%.

b. This parameter is set to zero because it is redundant.

TABELA 17 PARAMETERS ESTIMATES VI

Të ardhurat e fermerëve janë faktor signifikant në përzgjedhjen e raportit të pagesës. Për çdo njësi - euro të ardhura të shtuara fermerët do të preferoni të zgjidhnin opsionin 70 - 30% në raport me 30-70% dhe për këtë jemi 90% të sigurt .

Spektori i lopëve qumështore ka 10 herë më shumë predispozita të zgjedh versionin 70 - 30% se opsionin 30-70%.

Spektori i qumështit preferon 15% më pak të zgjedh versionin 50-50% në raport me 30 - 70% se sa sektori i pulave.

7. Korrelacioni në mes raportit të pranueshëm të pagesave, sektorëve dhe përgatitja shkollore e të anketuarve

		N	Marginal Percentage
Raporti i pranueshem i pagesave	70-30%	3	3.8%
	50-50%	16	20.0%
	30-70%	61	76.3%
Spektori i qumështit ose vezëve	Spektori i qumështit	50	62.5%
	Spektori i vezëve	30	37.5%
Valid		80	100.0%
Missing		0	
Total		80	
Subpopulation		8 ^a	

The dependent variable has only one value observed in 2 (25.0%) subpopulations.

TABELA 18 CASE PROCESSING SUMMARY VII

Në tabelën e 19-të shohim se si është shpërndarë mostra nëpër grupe, në mes sektorëve dhe raportit të pranueshem të pagesave për primin.

Model	Model Fitting Criteria	Likelihood Ratio Tests		
	-2 Log Likelihood	Chi-Square	df	Sig.
Intercept Only	35.793			
Final	22.232	13.561	4	.009

TABELA 19 MODEL FITTING INFORMATION VII

Model fitting information tabela 20-të na tregon se është model i mirë dhe mjaftueshëm signifikant ku vlera e P-së është më e vogël se 0.05 e në rastin tonë është P= 0.009.

		Parameter Estimates					95% Confidence Interval for Exp(B)		
Raporti i pranueshem i pagesave ^a		B	Std. Error	Wald	df	Sig.	Exp(B)	Lower Bound	Upper Bound
70-30%	Intercept	-23.988	2.649	81.990	1	.000			
	PSH	.999	.784	1.624	1	.203	2.716	.584	12.624
	[Sektori=1]	18.427	.000	.	1	.	100599774.668	100599774.668	100599774.668
	[Sektori=2]	0 ^b	.	.	0
50-50%	Intercept	-4.169	1.318	10.013	1	.002			
	PSH	1.027	.384	7.163	1	.007	2.792	1.316	5.924
	[Sektori=1]	-.505	.602	.705	1	.401	.603	.186	1.962
	[Sektori=2]	0 ^b	.	.	0

a. The reference category is: 30-70%.

b. This parameter is set to zero because it is redundant.

TABELA 20 PARAMETER ESTIMATE VII

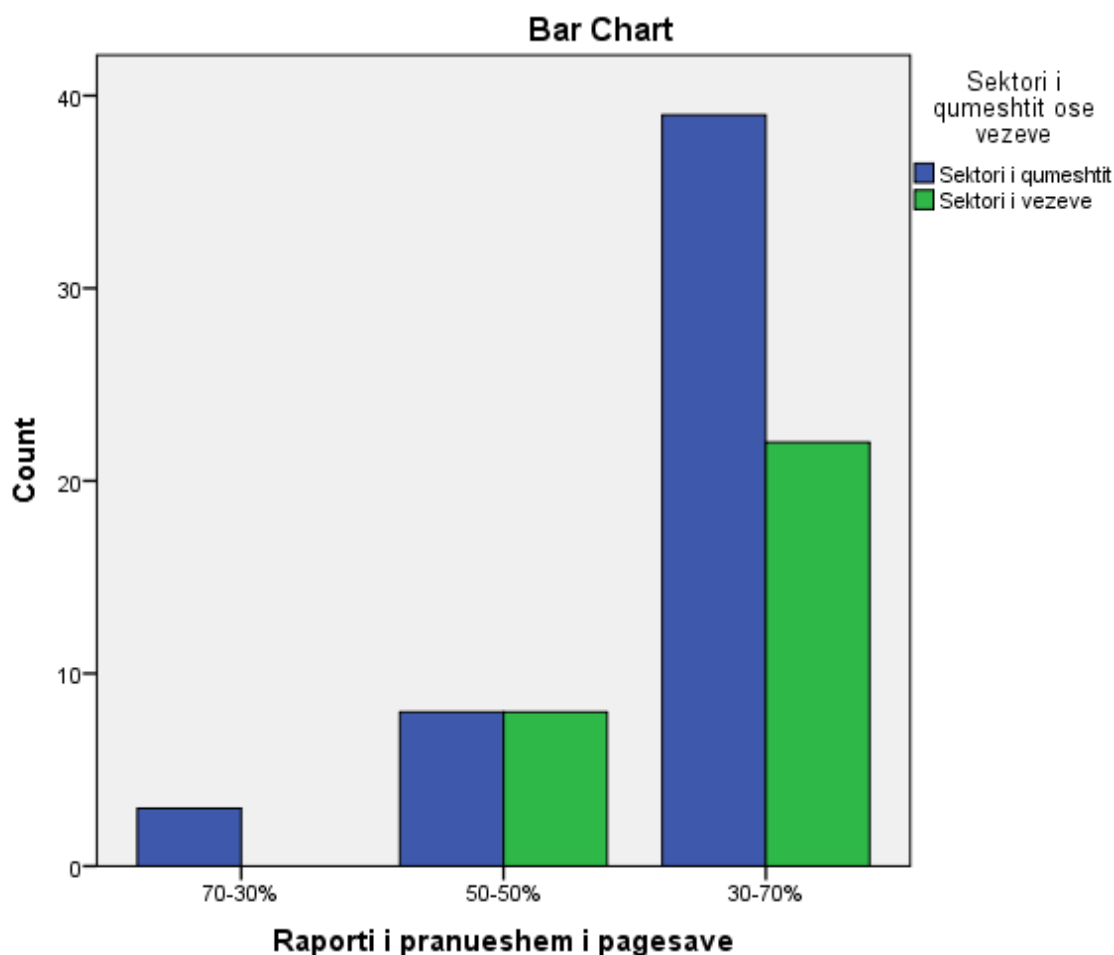
Parameters estimates është një llogaritje e rëndësishme e analizës së të dhënave, e cila na jep hapësirë e nevojshme të shohim nese variablat janë te rëndësishme. Përmes Exp(B) lexojmë se për çdo njësi të rritur të përgatitjes shkollore, fermerët e sektorit të qumështit do të zgjidhnin opsionin 70-30% në raport me 30-70%. Për këtë jemi 100% te sigurt.

Për çdo njësi të rritur të përgatitjes shkollore fermerët e sektorit të qumështit preferojnë 16% më pak të zgjedhin versionin 50-50% në raport me 70-30% në raport me sektorin e vezëve.

8. Analiza e Testit Crosstab për korrelacionin mes sektorve dhe raportin e pranueshem për pagesën e primit të sigurimeve.

Case Processing Summary						
	Cases					
	Valid		Missing		Total	
	N	Percent	N	Percent	N	Percent
Raporti i pranueshem i pagesave * Sektori i qumështit ose vezëve	80	100.0%	0	0.0%	80	100.0%

TABELA 21 CASE PROCESSING SUMMARY VIII



GRAFIKU 7 RAPORTI I PRANUESHEM I PAGESAVE RAPORTI NE MES SEKTORËVE

Nga grafiku lartë shohim se nëse nuk rriten të ardhurat, fermerët e prodhimit të qumështit dhe vezëve do të preferonin të paguanin raportin 30-70% ku 30% do të paguanin vet kurse 70% do të marr përsipër ti paguaj shteti. Në raport me sektorin e vezëve shohim se sektori i qumështit ka numër më të madh të fermerëve që e preferojnë këtë raport.

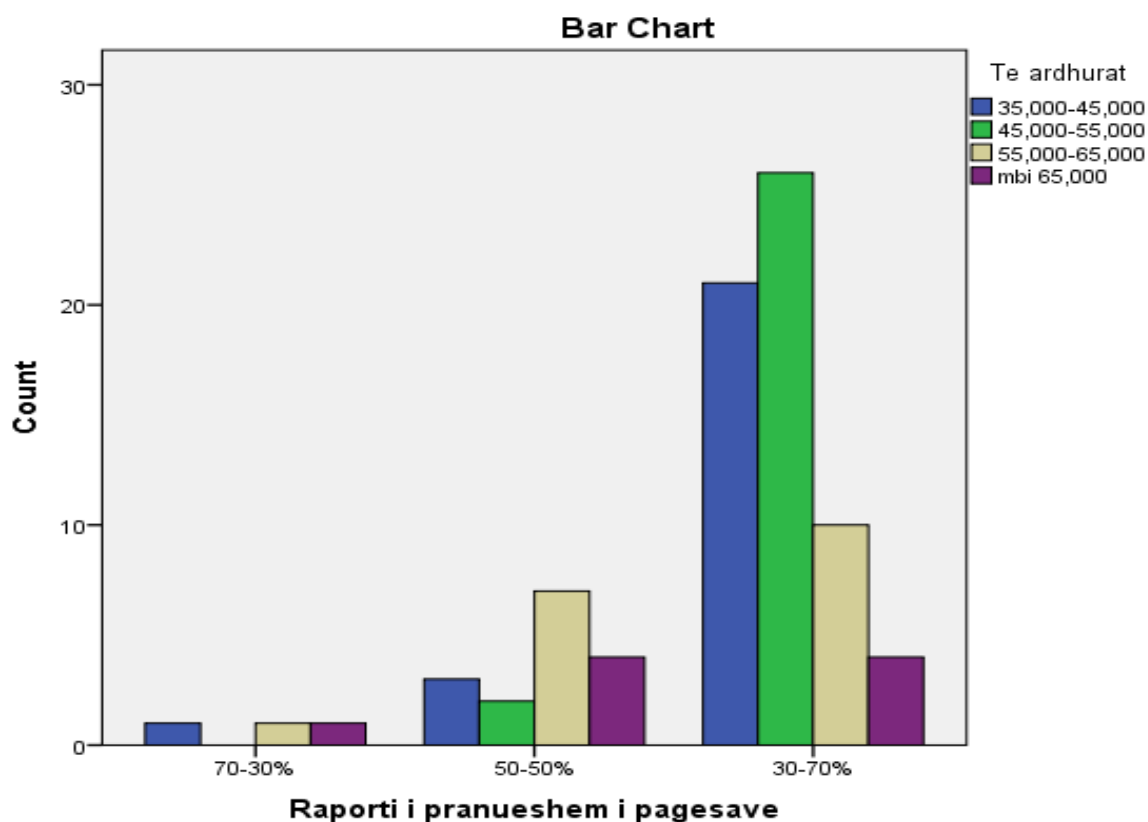
9. Analiza Crosstab, raportin mes të ardhurave dhe raportit të pranueshem të pagesave të primit të sigurimeve

Chi-Square Tests			
	Value	df	Asymptotic Significance (2-sided)
Pearson Chi-Square	14.940 ^a	6	.021
Likelihood Ratio	15.263	6	.018
Linear-by-Linear Association	7.819	1	.005
N of Valid Cases	80		

a. 6 cells (50.0%) have expected count less than 5. The minimum expected count is .34.

TABELA 22 CHI-SQUARE TEST IX

Chi-square test është shumë signifikant po ashtu edhe testet e tjera të lartshënuara.



GRAFIKU8 RAPORTI I PRANUESHEM TEK PAGESAT DHE TE ARDHURAT

Rezultatet tregojnë se kur të ardhurat mbesin të pandryshuara atëherë shumica e fermerëve me të ardhurat nga grupet e selektuara do të kenë mundësi apo do të preferonin të paguanin vetëm 30% të primit të sigurimit në raport me dy opsionet tjera të matura në këtë hulumtim.

4.1 Komentimi i rezultateve

Rezultatet e fituara nga zbatimi i programit SPSS në këtë punim nga të dhënat e testuara gjejnë preferencat e fermerëve të shprehura në gatishmërinë e tyre për të paguar për sigurime bujqësore. Rezultatet janë domethënëse dhe kanë mundësuar të vijmë në përfundime të rëndësishme.

Analiza 1

Korrelacioni në mes të sektorëve të analizuar dhe përqindjes së riskut në rendiment.

Vërejmë se ekziston një lidhje e forte në mes sektorit qoftë ai i prodhimit të qumështit ose të prodhimit të vezëve dhe përqindjes së riskut në rendiment. Kjo arsye shumë e rëndësishme tregon se fermerët e prodhimit të qumështit dhe vezëve pritet të kenë preferenca të ndryshme rreth sigurimeve duke u bazuar në riskun që ata janë të prekur. Dalja në teren na ka dhënë përgjigje në pyetësorët ku kemi parë se fermerët e prodhimit të vezëve kanë nivel më të lartë të riskut në prodhim për arsye se për shembull vetem nga një sëmundje relativisht e shpeshtë sikur është Pasteruellosis apo kolera e pulave mund të rrezikoj dëmtimin mbi 50% të prodhimit si pasojë e ngordhjes së pulave vojse në këtë rast. Nëse një biznes dëmtohet mbi 50% të prodhimit atëherë ai biznes realisht ka parakushte evidente për të falimentuar. Arsyet e cekura më lartë do të duhej të motivojnë më shumë fermerët e prodhimit të vezëve të gjejnë mënyra të pranueshme për të siguruar prodhimin e tyre. Në punim është konstatuar se fermerët e pularive kanë një numër të madh të pulave prej 1000 - 500,000 njësi dhe sigurimet e pulave për njësi do të ishin shumë të kushtueshme dhe rrjedhimisht kostot do të kalonin benefitet që mund të përfitohen. Duhet të formohet një formulë e suksesshme e sigurimeve bujqësore që mund të zgjedh këto probleme duke ofruar benefite të rëndësishme për palët e interesit dhe palët e përfshira në këtë proces.

Ne anën tjetër kemi fermerët e lopëve qumështore të cilët nga pyetësorët e marrë dhe gjendja në teren kemi vërejtë se kanë dukëshem nivel më të ulët të riskut në prodhimtarinë e tyre krahasuar me fermerët e pularive. Arsyet për këtë janë se lopët qumështore rrezikohen më pak nga sëmundjet për shkak të natyrës së tyre dhe rrezikojnë më pak të humbin nivelin prodhimit. Këto arsye mund të jenë me rëndësi për fermerët e lopëve qumështore në marrjen e vendimit për blerjen e sigurimit bujqësore.

Rezultatet japin pohime të rëndësishme duke potencuar se sa më i lartë të jetë risku aq më e lartë është gatishmëria për të paguar për sigurimet bujqësore. Rezultati na jep një projeksion logjik të pranueshem i cili qëndron dhe gjen zbatim në jetën reale.

Analiza 2

Korrelacioni në mes të raportit të pranueshëm të pagesës dhe të ardhurave

Gjatë realizimit të pyetësorit kemi ardhur deri në krijimin e një pyetje shumë interesante duke munduar të gjejmë mesin e artë për të cilën fermerët do të ishin të gatshëm të paguanin për sigurimet bujqësore. Cila do të ishte pika apo raporti i duhur i cili do të duhet të bëhej në mënyrë që fermerët do të ishin të gatshëm ti pranonin dhe ti paguanin ato sigurime. Në pyetësor kemi paraqitur 3 opsione:

1. Fermerët të paguajn 70% të primit dhe qeveria të paguante 30%
2. Fermerët të paguajn 50% të primit dhe qeveria të paguante 50%
3. Fermerët të paguajn 30% të primit dhe qeveria të paguante 70%

Nga hulumtimi i literaturës rezulton se shumica e vendeve aplikojnë subvencionimin në sigurimet bujqësore, ku ndër ta në vendin e parë kryesonte SHBA ndjekur nga Spanja dhe Japonia etj.

Shifrat e prodhuara në program na tregojnë se raporti i pranueshëm i pagesave për primin varet shumë nga të ardhurat të cilat mbledhin fermerët gjatë një viti. Arsyeja e një rezultati të tillë është e logjikshme sepse të ardhurat do të kushtëzojnë se a ka fermeri gatishmëri të paguaj 50% të primit ose vetëm 30% të tij. Fermerët të cilët ishin të gatshëm të paguajnë 70% të sigurimit janë në numër të vogël por ishin dhe ishin me pak relevant për mostrën. Vlen të përmendet se gjatë anketimit kishte fermer të cilët deklarorin se do të ishin të gatshëm që pas 6 muajve - 1 vjet subvencionimi në sigurim nga qeveria, mund të vazhdonin të paguanin vet sigurimin në të ardhmen. Ky deklaram i tyre është mjaftë inkurajues dhe tregon që nëse qeveria aktualisht investon në këtë lëmi do të mund të nxjerr rezultate të mira në vazhdimin e trendit pozitiv të sigurimeve në bujqësi.

Si edhe pritej shumica e fermerëve preferuan që të paguanin 30% të primit duke ja lënë mundësinë qeverisë të subvencionoj pjesën tjetër prej 70% të qmimit të primit. Arsye e zgjedhjes së këtij opsioni mund të jenë se fermat në Kosovë gjenerojnë numër të ulët të të hyrave vjetore, për arsye të shitjes së pasigurt, çmimeve të paqëndrueshme, tregjeve me

konkurrencë të pa drejtë, importit të pa kontrolluar dhe mbështetjes jo në nivel nga ana e qeverise me masa të cilat nuk nxisin rritje të nivelit të prodhimit.

Ana pozitive e një rezultati të tillë do të ishte se fermerët kanë gatishmëri të paguajnë për sigurime bujqësore dhe i vlerësojnë ato shumë të rëndësishme për mbarëvajtjen dhe zhvillimin e sigurt të prodhimit të tyre. Mirëpo kjo gatishmëri edhe pse ekzistuese është mjaftë e ulët në përqindje për shkak të mungesës së të ardhurave të mjaftueshme ti plotësojnë nevojat e rëndësishme të biznesit të tyre.

Analiza 3

Korrelacioni në mes gatishmërisë së pagimit varësisht nga përqindja e të ardhurave

Pyetja e radhës e formuluar në pyetësor ishte një pyetje e cila do të mund të mas gatishmërinë duke matur nivelin e përqindjes së të ardhurave të tyre të cilën do të ishin të gatshëm ta paguanin fermerët e lopëve qumështore dhe pulave vojse për sigurime bujqësore.

Në pyetësor janë dhënë 3 opsione të mundëshme të pjesëmarrjes së pagesës së primit nga niveli i fitimit.

1. 2 - 5 % të fitimit
2. 5 - 8 % të fitimit
3. 8 -10 % të fitimit

Shumica e repondetëve janë përgjigjur se do të preferonin të paguanin përqindjen më ulët të mundshme për sigurimet bujqësore ose opsionin e parë me 2-5% të fitimit. Arsyeja pas kësaj përgjigje qëndron nga diskutimet me fermerët në teren ku ata thonin se preferojnë të paguajnë përqindjen më të vogël të fitimit për sigurime bujqësore për shkak se kostot tjera të fermës ishin mjaftë të larta sikur kostot e ushqimit, mjekimit, energjisë, qerasë etj. Në këtë përgjigje përfshihen shumica e fermerëve të lopëve qumështore të cilët nga përgjigjet e tyre tregojnë të jenë më pak profitabil dhe me kosto më të lartë në prodhim.

Opsioni 2 e cili përfshinë angazhimin e të ardhurave të fituara në mes 5-8% të fitimit e kanë pranuar 27% të respondeteve të cilët ishin të gatshëm të rrezikonin më shumë dhe të paguanin përqindje më të lartë të ardhurave të tyre.

Opsioni 3 ishte opsioni i cili kishte nivel më të lartë të përqindjes së pagesës nga të ardhurat e përgjithshme. Fermerët të cilët zgjedhën këtë opsion ishin fermerët me fitime më të mira, të cilët ishin mjaftueshëm të fortë ekonomikisht që mund të përballonin të paguanin më shumë,

vetëm që ti ofrojnë biznesit të tyre më shumë siguri në të ardhmen. Fermerët të cilët preferuan këtë opsion ishin kryesisht fermerët e pulave vojse të cilët dolën te ishin profitabil ne veprimtarinë e tyre krahasuar me fermerët e lopëve qumështore. Shuma e të ardhurave vjetore te fermerët e pulave vojse arrijnë shifrat prej 500,000 eurove dhe kjo mund të ishte arsyeja pse ata do të ishin më të gatshëm të paguajn më shumë për sigurimin e prodhimit të tyre.

Programi i aplikur në përpunimin e rezultateve na jep të dhëna cilat përputhen me rezultatet e marra nga terreni përmes diskutimit të vazhdueshëm me fermerët e lëmijve përkatëse, se fermerët që kanë të ardhura më të larta kanë gatishmëri të paguajnë përqindje më të lartë të fitimit të tyre.

Analiza 4

Korrelacioni në mes raportit të pranueshem të pagesës dhe moshës së respondeteve Ne pyetësor është përfshirë edhe një variabël i rëndësishëm si është mosha e fermerit. Kjo pyetje është bërë me qëllim të mësohet grup mosha e cila ka preferencë dhe gatishmëri më të madhe për sigurimet bujqësore.

Nga rezultatet e fituara kemi vërejtë se nuk ka ndonjë signifikancë të rëndësishme mosha e respondentëve dhe gatishmërisë e tyre për të paguar për sigurimet bujqësore. Ky rezultat mund të vije nisur nga fakti se të gjitha grupmoshat e targetuara ndihen të rrezikuara në biznesin e tyre bujqësorë dhe kanë treguar gatishmëri të paguajnë sigurimet bujqësore por sigurisht me preferencat dhe qasjet individuale për këtë vendim. Rezultatet e prodhuara nga sistemi janë të logjikshëm sepse të gjitha bizneset pavarësisht moshës së fermave janë njësoj të predispozuara ndaj riskut pa shkas të interesuara për sigurimin e biznesit dhe uljen e riskut potencial.

Analiza 5

Korrelacioni në mes numrit të lopëve, pulave dhe pagimit e sigurimit varësisht nga përqindja e fitimit dhe të ardhurave

Pjese tjetër e rëndësishme e punimeve është synimi te dijmë sa ndikon madhësia e fermës në fitim dhe paralelisht a ndikon edhe përqindja e të ardhurave të cilën ata janë të gatshëm të paguajnë 2-5%, 5-8% apo 8-10% të ardhurave.

Nga rezultatet shohim se ekziston një lidhje e fortë në mes madhësisë së fermës dhe përqindjes së fitimi që ata duan të paguajnë dhe ky konkludim gjithashtu është një projektion shumë logjik. Nga daljet dhe hulumtimet në teren kemi parë se fermerët me ferma më të mëdha ishin të gatshëm të paguajnë më shumë për arsye se edhe humbjet e tyre në rast të ndonjë fatkeqësie do të ishin shumë të mëdha në krahasim me fermerët më të vegjël.

Analiza 6

Korrelacioni në mes të raportit të pranueshem të pageses se primit, sektorve (të lopëve qumshtore dhe pulave vojse) dhe të ardhurave të fituara.

Në analizën e cekur më lartë vërehet se të ardhurat janë faktor shumë i rëndësishëm që ndikojnë në gatishmerinë e fermerit për të paguar për sigurimet bujqësore. Nëse këto të ardhura shënojnë rritje për një njësi të caktuar atëherë edhe gatishmeria e fermerëve për të paguar për Sigurime bujqësore do të rritej në mënyrë proporcionale. Ky përfundim është i rëndësishëm sepse na tregon se nëse bujqësia në Kosovë do të bëhej më profitabile apo të zhvillohet në formë intensive atëherë do të rritej interesimi dhe gatishmeria edhe për sigurime bujqësore.

Analiza 7

Korrelacioni në mes raportit të pranueshem të pagesave të primit, sektorëve dhe përgaditja shkollore e fermerëve

Përgaditja shkollore sigurisht se është nje faktorë i rëndësishem për profilizim dhe vendimmarrje më të qëlluar në aktivitete biznesore. Në rezultate variabli i përgaditjes shkollore ka dalur me signifikancë të lartë. Ky përfundim ka lidhje logjike dhe na orienton drejtë avancimit profesional të fermerëve mes edukimit të vazhdueshem, informatave të kohës për sigurimet e prodhimeve, trajnime të vazhdueshme nga grupe të interesit si kompani të sigurimeve që duan të hyjnë në treg apo edhe nga struktura të caktuara nga Ministria e Bujqësisë dedikuar për këtë qëllim.

Analiza 8

Analiza e Testit Crosstab për korrelacionin mes sektorve dhe raportin e pranueshem për pagesën e primit te sigurimeve.

Sektori i qumështit ka gatishmëri më të madhe për pagesën e raportit 30-70% se sektori i pulave vojse. Nëse të ardhurat rriten për një njësi atëherë do të rritet edhe gatishmeria për raportin e pagesës së primit në raport 50-50% dhe 70-30%.

Analiza 9

Analiza Crosstab table tregon për raportin mes të ardhurave dhe raportit të pranueshem të pagesave të primit të sigurimeve

Rezultatet na tregojne se nëse të ardhurat mbesin të pandryshuara shumica e fermerëve me të ardhura të variojnë nga 35,000-65,000 do të preferonin të paguanin 30% të primit të sigurimit, kurse qeveria 70% të shumës tjetër.

4.2 Përshkrimi i aktiviteteve dhe sfidave në teren

Realizmi i këtij hulumtimi kishte shumë sfida dhe mori kohë të konsiderueshme për t'u realizuar për disa muaj punë në teren. Pengesë e madhe e zhvillimi normal të punës ishte edhe koha e pandemisë cila filloi në janar të vitit të kaluar, ky fakt ka vështirësuar lëvizjet në sferat e caktuara. Procesi i intervistimit kishte edhe shumë sfida të tjera si ishin hezitimet e fermerëve për t'u bërë pjesë e intervistimit për shkak të rrezikut nga Covid 19 apo për shkak të obligimeve tjera. Disa fermerë nuk kanë shpreh dëshirë të bëheshin pjesë e anketimit pa ndonjë arsye të përcaktuar. Ka pas edhe kompani si është kompania "BYLMETI" e cila ka refuzuar të bëhet pjesë e pyetësorit tim edhe pas insistimit tim për 3 here radhazi për te realizuar pyetësorin në lokacionin e tyre dhe me termin te caktuar.

Ishte kënaqësi te hasësh fermer shumë bashkëpunues të cilët shumë dëshire kanë pranuar të behën pjesë e hulumtimit duke treguar respekt për punën e një studenti dhe Institucionit qe përfaqësoja, Fakultetin e Bujqësisë dhe Veterinarisë.

Të dalësh në teren dhe të shohësh gjendjen reale është shumë më ndryshe se sa të lexosh për gjendjen në raportime, përshkrime apo rishikime literaturash. Nga afër ka mundësi të shohim fermerët me sfidat e tyre të përditshme dhe punën e vështirë që bënin në kushte jo gjithherë të favorshme. Nganjëherë edhe mllëfin e tyre për pozitën jo të mirë që kanë, për shkak se kanë

mungesë të mbrojtjes dhe mbështetjes nga shteti duke mos ju ofruar atyre tregje të drejta, mbrojtje nga importi dhe ndihmë në forcimin e prodhimit vendor.

Foto nga tereni



FOTO 7 FOTO NGA TERENI, NE FERMËN E PULAVE NE FSHATIN PAPAŽ, KOMUNA E FERIZAJIT.

5. SWOT analiza

Vlerësimi i faktorëve të mjedisit, të cilët ndikojnë në ardhmërinë e biznesit na jep pasqyrën e mundësive të veprimit të suksesshëm në mjedisin e caktuar, por edhe vlerësimin e rreziqeve potenciale që vijnë nga mjedisi (Ramosaj, 2000). Ky vlerësim dhe parashikim mund të përafrohet me SWOT analizë.

Nevojat në rritje për shtim të prodhimit të qumështit e vezëve tregojnë për aktivitetet mirë të planifikuara që duhet ndërmarrë për prodhimtari rentabile. Analiza SWOT është një metodë kualitative e vlerësimit të aftësive konkurruese për vendimmarrje të caktuara biznesore. Me qëllim të identifikimit të pengesave e problemeve në zhvillimin e këtij sektori kemi bërë SWOT analizën për arsyeshmërinë dhe nevojën e aplikimit të sigurimeve bujqësore e në veçanti për sigurimin e prodhimit të qumështit e vezëve në Kosovë.

Rezultatet e kësaj analize na tregojnë cilat mund të jenë parakushtet pozitive e negative në sektorin e prodhimit të qumështit e vezëve në raport me kushtet e tregut si dhe rrethanat ekonomike të brendshme e të jashtme. Nga kjo analize kemi identifikuar gjithashtu përparësitë e mundësitë që duhet shfrytëzuar dhe dobësitë e rreziqet që duhet minimizuar.

Rezultatet e kësaj analize prezantojnë cilat janë parakushtet pozitive e negative në sektorin e prodhimit të qumështit e vezëve në raport me kushtet e tregut dhe rrethanat e brendshme e të jashtme ekonomike. Nga kjo analizë kemi identifikuar përparësitë dhe mundësitë që duhet

shfrytëzuar dhe dobësitë e rreziqet që duhet minimizuar për një projekt të mundshëm të sigurimeve bujqësorë në Kosovë.

Përparësitë

1. Tokë bujqësore e mjaftueshme për zhvillim bujqësorë
2. Disponim pozitiv i bujqëve për të aplikuar sigurimet
3. Prania e fermave të mëdha fitimprurse në teren

Dobësite

1. Tipi ekstenziv i bujqesise
2. Arsimiti i ulët i fermerëve
3. Tregu i pasigurt
4. Çmimi i ulët i produkteve bujqësore
5. Mbështetje e pa mjaftueshme e shtetit për fermerët në aspektin e sigurimeve bujqësore

SWOT

Mundësite

1. Avancimi i sistemit bankar mikro financiar për sektorin e bujqësisë
2. Investime për preventivë në bujqësi (mbrojtja nga brëshri, vërshime, vaksionimi)
3. Rritja e punësimit në sektorin bujqësor përmes sigurimeve bujqësore, zhvillimin bujqësor, tregtar etj.

Rreziqet

1. Politika agrare të padefinuara për sigurimet bujqësore (SB)
2. Rrezik për zhvillimin e qëndrueshëm bujqësor
3. Subvencionim ulët i primit të SB
4. Importimi i produkteve të qumështit dhe vezëve me çmim më të ulët se produktet vendore

TABELA 23 SWOT ANALIZA

6. Përfundimi, konkluzionet dhe rekomandimet

Rezultatet e këtij punimi tregojnë gatishmërinë e shumicës së fermerëve për të siguruar prodhimtarinë e qumështit dhe vezëve me propozime për kushte preferenciale të subvencionimit të premisë në vlerë prej 50-70%.

Të ardhurat - fitimet e biznesit janë një nga faktorët përcaktues që ndikojnë te një fermer të këtë gatishmërinë për të blerë sigurimet bujqësore.

Sigurimet bujqësore kanë filluar të implementohen si një pilot projekt në Kosovë nga Ministria e Bujqësisë dhe Zhvillimit Rural duke i suportuar fillimisht prodhuesit e mjedres. Subvencionimin në sigurim të prodhimit është bërë duke paguar 40% të primit, mirëpo vetëm 1 fermer ka aplikuar gjatë periudhës së hapur për aplikim. Arsyet e interesimit te ulet për sigurimin prodhimit tek fermerët e mjedrave mund të jene te ngjashme tek fermret e prodhimit blegtorial.

Hipoteza e 1-rë, marrim hipotezën H_0 dhe hedhim poshtë H_1 duke ardhur në përfundim se ekziston gadishmëria e fermerëve për të paguar për sigurimet bujqësore.

Hipoteza e 2-të, marrim hipotezën H_0 dhe hedhim poshtë H_1 duke ardhur në përfundim se gatishmëria për të paguar për Sigurimet bujqësore te prodhimi i qumështit është i lartë.

Hipoteza e 3-të, marrim hipotezën H_1 dhe hedhim poshtë H_0 duke ardhur në përfundim se gatishmëria për të paguar për sigurimet bujqësore te prodhimi i vezëve është i ulët.

Nga analiza e rezultateve të prezantuara në këtë punim rezulton se aplikimi e sigurimeve bujqësore në Kosovë ende nuk është funksionalizuar. Perspektiva e avancimit të sigurimeve në prodhimtarinë bujqësore do të duhej bërë me përkrahje të organizuar nga akteret e interesuar për sigurime edhe nga shteti i cili aktualisht do të duhej të ketë rolin primar. Roli i shtetit në këtë mekanizëm mund të kuptohet në futjen e pjesëshme të obliguar të sigurimeve bujqësore dhe me subvencionimet përkatëse për këtë qellim.

Shoqëritë e sigurimeve duhet të kenë në planet e tyre aktivitet edukative, ndërgjegjësuere në formë të fushatave senzibilizuese e avokuese për sigurime bujqësore.

Konkluzionet

- Ekziston gatishmëria e fermerëve, me kushte të caktuara preferenciale për të paguar për sigurimet bujqësore.
- Fermerët me të ardhura më të larta kanë gatishmëri të paguajnë përqindje më të lartë të fitimit për sigurime bujqësore
- Fermat e pulave vojse kanë risk më të lartë në biznes.
- Fermeret pa sigurime nuk kanë mbijetesë në bujqësinë intensive pasi ata gjithnjë e më shumë pritet të kenë pasoja më të mëdha të afektuar nga agjense meteorologjik, bakteriologjik, fitopatologjik e paqendrueshmeri biznesore.
- Shkalla e sigurimeve rritet në raport me madhësinë e fermës. Nëse investimi është më i madhë shkalla e interesimit për sigurim është më e lartë.

Rekomandimet

Masat që do të duhej të ndërmerren në procesin e marrjes sa më efektive të vendimeve për stimulimin e sigurimeve në bujqësi në përgjithësi e në veçanti në sferën e sigurimit të lopëve qumështorë e pulave vojse mund t'i rekapitulojmë në pikat vijuese:

1. Të promovohet sigurimi i prodhimtarisë bujqësore i obliguar apo vullnetarë sipas interesave të fermerëve përmes një fondi zhvillimor subvencionues dhe kompanive të sigurimeve ku shteti do të jetë njëri nga aksionarët.
2. Subvencionimi i primit nga qeveria në shumë 70% të primit për 3 vitet para.
3. Pagesa e policës të bëhet me rata apo me greis periudhë të caktuar.
4. Aplikimi i një rregullatori mbikqyrës për të siguruar transaksionet, kontratat, pagesat e dëmshpërblimet financiare dhe për të siguruar stabilitet e besueshmëri në fushën e sigurimeve bujqësore.
5. Shteti dhe kompanitë e sigurimeve duhet bashkërisht të edukojnë dhe ndërgjegjësojnë fermerët se blerja e sigurimit nuk është shpenzim por investim profitabil.
6. Mbështetja e fermerëve të lopëve qumështore dhe pulave vojse nga qeveria duke i mbrojtur ata nga importi me masa të caktuara.
7. Sigurimi i fermave të pulave vojse të bëhet për fermë si pako varesisht nga madhësia e fermës e jo për njësi.

8. Organizimi i arsimimit profesional të fermerëve pasi duket të jetë një faktor i rëndësishëm për shtimin e interesimit për sigurime, të bëhet në koordinim nga qeveria dhe kompanitë e sigurimeve.
9. Bërja e projeksioneve strategjike që bujqësia të jetë e tipit intensiv në atë mënyre që me bujqësi të merren 5-10% e popullatës ku do të punësohen më shumë persona e të ketë prodhimtari të planifikuar.

Bibliografia

- ASK, A. e. S. t. K., 2015. *Regjistrimi i Bujqësisë në Republikën e Kosovës*, Prishtinë: s.n.
- Atlas, a.d. *Agricultural Insurance Products and Schemes. Atlas Magazine.*
- Bank, W., 2010. *Government Support to Agricultural Insurance Challenges and Options for Developing Countries*, s.l.: s.n.
- Du, X. F. H. a. H. D. A., 2014. *Rationality of Choices in Subsidized Crop Insurance. Iowa State University.*
- Fukuyama, F., 2020. *The origins of political order: From prehuman times to the french revolution.* s.l.:s.n.
- HAZELL, P. B. R., 1992. THE APPROPRIATE ROLE OF AGRICULTURAL INSURANCE IN DEVELOPING COUNTRIES. *Journal of International Development*, p. 578.
- Islami, H., 2008. *Studime Demografike, 100 vjet te Zhvillimi te Demografise se Kosoves.* 2nd re. Prishtine: s.n.
- Kagan, J., 2020. *Insurance*, s.l.: Investopedia.
- Kerer, 2013. *Background paper on the situation of agricultural insurance in Kenya with.* s.l., s.n.
- Kokovic, N., 2011. *markets, 23 Perspectives of the Serbian dairy sector in the process of integration into global, Serbia:* s.n.
- Kosoves, A. i. S. t., 2014. *Regjistrimi i Bujqesise 2014*, Prishtine: ASK.
- Mahul, O. a. S. C., 2010. *Government Support to Agricultural Insurance. Work Bank.*
- Ming Wang, P. S. T. Y. M. L., 2011. *Agriculture Insurance in China: History, Experience, and Lessons Learned. Agriculture Insurance in China.*
- Nations, S. U., 1992. *Long-range World Population Projections*, New York: 54 United Nations.
- Olivier Mahul, C. J. S., 2010. *Government Support to Agricultural Insurance: Challenges and Options for Developing Countries.* s.l.:s.n.
- Ramosaj, B., 2000. *Bazat e menaxhimit.* 2nd re. Prishtine: Universiteti i Prishtines.
- Shawn A Cole, W. X., 2017. *Agricultural Insurance and Economic Development. Annual Review of Economic Development* , p. 30.
- Smith, V., 2012. *Premium Payments Why Crop Insurance Costs Too Much?.* s.l.:s.n.
- Stutley, M. a., 2012. *Agricultural Insurance Products and Schemes. Atlas Magazine.*
- Szarmach, P. E. & Tavormina, 1998. *Guilds and Fraternities.* 3rd re. s.l.:Abingdon: Taylor & Francis .

Aneks

Në vazhdim janë 2 pyetësorët të cilë u përdorën për anketim në teren.

Pyetësori 1

Kolege te nderuar! Pyetësori që gjendet para juve është i besueshëm dhe do të përdoret vetëm për punimin e Master tezes time në Fakultetin e Bujqësisë dega Agroekonomi. Qëllimi i hulumtimit ka të bëjë me vërtetimin nevojës, arsyeshmerisë ekonomike të aplikimit të sigurimeve në produkte të caktuara bujqësore, në rastin konkret në shpezetari - prodhimin e vezëve dhe në blegtori prodhimin e qumështit.

Në pyetësor nuk ka përgjigjeje të sakta apo të gabuara por vetëm të dhëna që për mua është me rëndësi të marr mendimet, propozimet dhe statusin e sinqert të ekonomisë suaj.

Askund nuk është e nevojshme të vendosni të dhënat tuaja personale. Lexoni me kujdes pyetjet e pastaj rrethoni përgjigjejen adekuate apo shënoni opinionin tuaj për pyetje të hapura.

Paraprakisht ju falënderoj për kohën e ndarë për plotësimin e këtij pyetësori?

Arsyeshmeria dhe mundësitë e aplikimit të sigurimeve në produkte të caktuara bujqësore – blegtori në prodhimtarinë e qumështit

1. Madhësia e fermës suaj:
 - a) 20 lope qumështorë
 - b) 20-30
 - c) 30-40
 - d) mbi 40
2. Sa vjet keni që merreni me këtë prodhimtari bujqësore? (shkruani numrin e vjetëve)

3. A keni njohuri paraprake për sigurimin bujqësore
1 2 3 4 5
4. Nr. i punëtoreve në ferme:
 - a) 2-5
 - b) 5-10
 - c) 10- 20
 - d) mbi 20
5. Shkalla e ngarkesës me kredi për themelimin apo zgjerim të biznesit:
1 2 3 4 5
6. Shkalla e shfrytëzimit të subvencioneve – granteve qeveritare në 3 vitet e fundit:
1 2 3 4 5

7. Sa keni te marrun toke apo mjete bujqësore me qera:
1 2 3 4 5
8. Sa ndjeheni te rrezikuar nga sëmundje te lopëve?
1 2 3 4 5
9. Nëse ndjeheni te rrezikuar nga sëmundje te lopëve sa perqind mund te ndikoj kjo gjendje ne rendimentin e pritur?
10. Kosto e ushqimit ne prodhim:
1 2 3 4 5
11. Kosto e preventives – mjekimit ne prodhim:
1 2 3 4 5
12. Sa pajtoheni qe te aplikohet sigurimi i obligueshem i produkteve bujqësore
1 2 3 4 5
13. A pajtoheni se sigurimi i lopëve qumështorë mund te jete i leverdishëm?
1 2 3 4 5
14. A mendoni qe mund ta paguani shumen e plote te premise se sigurimit?
1 2 3 4 5
15. Sigurimi i obligueshëm me partneritet qeveritar ne cilin raport mendoni se do te ishte i pranueshem dhe rentabil?
a) 70 %// 30%
b) 50% / 50%
c) 30% / 70
16. Sa perqind te fitimit mendoni se është rentabile me paga për sigurim te prodhimit tuaj:
a) 2-5%
b) 5-8%
c) 8-10%
17. Specifikoni me poshtë për cilën nga metodat e mëposhtme keni njohuri edhe/apo keni përdorur për sigurimin e produkteve bujqësore?
a) Kontraktimi paraprak i shitjes se prodhimit
b) Shitja e drejtpërdrejt te blerësit e ndryshëm: me shumice, pakice apo te konsumatori
c) Magazinimi, ruajtja e sigurt e prodhimit deri te plasim i volitshëm

Pyetësi 2

Kolege te nderuar! Pyetësi qe gjendet para juve është i besueshëm dhe do te përdoret vetëm për punimin e Master tezes time ne Fakultetin e Bujqësie dega Agroekonomi. Qellimi i hulumtimit ka te beje me vërtetimin nevojës, arsyeshmerise ekonomike te aplikimit te sigurimeve ne produkte te caktuara bujqësore, ne rastin konkret ne shpezetari - prodhimin e vezëve dhe ne blegtori prodhimin e qumështit.

Ne pyetësor nuk ka përgjigjeje te sakta apo te gabuara por vetëm te dhëna qe për mua është me rendësi te marr mendimet, idetë dhe statusin e sinqert te ekonomisë suaj.

Askund nuk është e nevojshme te vendosni te dhënat tuaja personalë. Lexoni me kujdes pyetjet e pastaj rrethoni përgjigjeje adekuate apo shënoni opinionin tuaj për pyetje te hapura.

Paraprakisht ju falënderoj për kohen e ndare për plotësimin e këtij pyetësi?.

P Y E T Ë S O R

Arsyeshmeria dhe mundësitë e aplikimit te sigurimeve ne produkte te caktuara bujqësore – shpezetari ne prodhimtarinë e vezëve

21. Madhësia e fermës suaj:

- a) 500 – 1000 pula
- b) 1000 - 5000
- c) 5000 – 10.000
- d) mbi 10.000

22. Sa vjet keni qe merreni me këtë prodhimtari bujqësore? (shkruani numrin e vjetëve)

23. A keni njohuri paraprake për sigurimin bujqësore

- 1 2 3 4 5

24. Nr i punëtoreve ne ferme:

- a) 2-5
- b) 5-10
- c) 10- 20
- d) mbi 20

25. Sa jeni i ngarkuar me kredi për themelim apo zgjerim te biznesit:

- 1 2 3 4 5

26. Shkalla e shfrytëzimit te subvencioneve – granteve qeveritare ne 3 vitet e fundit:

- 1 2 3 4 5

27. Sa keni te marrun toke apo mjete bujqësore me qera për biznesin tuaj:
1 2 3 4 5
28. Sa ndjeheni te rrezikuar nga sëmundje te pulave?
0 1 2 3 4 5
29. Nëse ndjeheni te rrezikuar nga sëmundje te pulave, sa perqind mund te ndikoj ky rrezik eventual ne rendimentin e pritur? _____
30. Kosto e ushqimit ne prodhim:
- a) 30-40%
 - b) 40-50%
 - c) 50-60%
31. Kosto e preventives – imunizimit, mjekimit ne prodhim:
- a) 1-2%
 - b) 2-5%
 - c) 5-10%
32. Sa pajtoheni qe te aplikohet sigurimi i obligueshëm ne bujqësi?
1 2 3 4 5
33. A pajtoheni se sigurimi i pulave vojse mund te jete i leverdishëm:
1 2 3 4 5
34. Sigurimi me premi te plote mendoni se aktualisht është i aplikueshëm:
1 2 3 4 5
35. Sigurimi i obligueshëm me partneritet qeveritar ne cilin raport mendoni se do te ishte i pranueshem dhe rentabil?
d) 70 % / 30%
e) 50% / 50%
f) 30% / 70%
36. Sa perqind te fitimit mendoni se është (pranueshme) rentabile me pagua për sigurim te prodhimit tuaj:
d) 2-5%
e) 5-8%
f) 8-10%

37. Specifikoni me poshtë për cilën nga metodat e mëposhtme keni njohuri edhe/apo keni përdorur për sigurimin e produkteve bujqësore?

- h) Kontraktimi paraprak i shitjes së prodhimit
- i) Shitja e drejtpërdrejtë të blerësit e ndryshëm: me shumice, pakice apo të konsumatori
- j) Magazinimi, ruajtja e sigurt e prodhimit deri të plasim i vulltshëm
- k) Siguracioni për të garantuar vlerën e prodhimit
- l) Ndihma nga qeveria në rast të dëmtimeve të mëdha nga fatkeqësitë natyrore apo sëmundjet
- m) Orientimi për më shumë se dy veprimtari prodhuese njëkohësisht për të minimizuar humbjet potenciale
- n) Tjetër specifik

38. Shënoni si mendoni si mund të stimulohen bizneset të bëjnë sigurimet e produkteve të tyre bujqësore:

39. Cilat mund të jetën tri rreziqet më të mëdha për mundësinë e dështimit të realizimit të planifikimeve tuaja biznesore?

1. _____
2. _____
3. _____

40. Identifikoni tri mundësi që mendon se do të ndikonin pozitivisht për stabilitetin e ndërmarrjes suaj:

1. _____
2. _____
3. _____

Pyetje demografike:

Mosha: 18-25 vjet; 26 – 35 vjet 36 - 50 vjet, mbi 50 vjet

Gjinia: mashkullore femërore

Përgatitja shkollore: fillore; e mesme; e larte;

superiore

Pozicioni juaj ne ndërmarrje: pronar drejtor financier tjetër