

UNIVERSITETI I PRISHTINËS “HASAN PRISHTINA”
FAKULTETI I BUJQËSISË DHE VETERINARISË
PROGRAMI: EKONOMIA E BUJQËSISË DHE USHQIMIT



PUNIMI I DIPLOMËS MASTER

**Ndikimi i granteve publike në produktivitetin e fermes:
Gjetjet nga fermat e vezëve në Kosovë**

Udhëheqësi shkencor:

Prof. Asoc. Dr. Arben Musliu

Kandidatja:

Veriona Pireva

Prishtinë, 2021

UNIVERSITETI I PRISHTINËS “HASAN PRISHTINA”
FAKULTETI I BUJQËSISË DHE VETERINARISË
PROGRAMI: EKONOMIA E BUJQËSISË DHE USHQIMIT



PUNIMI I DIPLOMËS MASTER

**Ndikimi i granteve publike në produktivitetin e fermes:
Gjetjet nga fermat e vezëve në Kosovë**

Udhëheqësi shkencor:

Prof. Asoc. Dr. Arben Musliu

Kandidatja:

Veriona Pireva

Prishtinë, 2021

Deklaratë

DEKLARATË PËR PLAGJIATURË NGA AUTORI I PUNIMIT TË MASTERIT

Unë **Veriona Pirevasi** studente e masterit në Departamentin e “Agroekonomisë”, drejtimi: Ekonomi e Bujqësisë dhe Ushqimit, para mbrojtjes së punimit të masterit, nën përgjegjësinë time të plotë deklaroj se ky punimi i masterit me titull: “**Ndikimi i granteve publike në produktivitetin e fermes: Gjetjet nga fermat e vezëve në Kosovë**” është punuar nga unë. Punimi nuk është prezantuar asnjëherë para një institucioni tjetër për vlerësim dhe nuk është botuar i tëri ose pjesë e veçantë e tij. Punimi në tërësi u përmbahet rregullave për plagjiaturë. Punimi, nuk përmban material të shkruar nga ndonjë person tjetër përveç rasteve të cituara dhe referuara. Andaj vetëm unë mbaj përgjegjësi personale deri në anulim të titullit të fituar në bazë të mbrojtjes së këtij punimi. Përgjegjësi për plagjiaturë në asnjë formë nuk mbajnë institucioni dhe anëtarët e komisionit.

Deklaratën e nënshkruaj në prezencë të personit zyrtarë.

Prishtinë,

Datë: _____

Nënshkrimi i kandidatës: _____

Faleminderime

Faleminderime

Fjalët janë të pakta për t'i shrehur mirënjohjet dhe falenderimet fillimisht familjes, e cila ka qëndruar prapa meje gjatë rrugëtimit tim universitar. Përkrahja e tyre e vazhdueshme dhe e pakushtëzuar ishte burim energjie dhe forcë shtytëse që ndaj çdo lloj situatë e sidomos atyre sfiduese t'i tejkaloja me lehtësi. Asnjëherë dhe asgjë do të jenë koha dhe veprimet që do mund t'i kem për t'i shpërblyer ata, respektivisht nënën time për gjithçka që bëri dhe vazhdon të bëjë akoma.

Nderë dhe privilegj që kisha si mentor Prof. Asoc. Dr. Arben Musliu-n, i cili gjithmonë kishte vullnetin për të më dhënë sygjerime e këshilla si dhe për gaditshmërinë që kishte për ta pasuruar këtë punim materialisht me literaturë. Falënderoj edhe anëtarët e komisionit, Prof.Ass.Dr.Mustafë Pllana, dhe Prof. Dr. Nuredin Mestani.

Do të doja të falënderoja të gjithë përfaqësuesit (fermer) e fermave të prodhimit të vezëve që ndanë kohën e tyre të çmuar për të diskutuar çështjet që prekin produktivitetin e vezëve si rezultat i përfitimit apo mospërfitimit të Granteve publike në zonat rurale të Kosovës.

Falenderime dhe mirënjohje i dedikohen dhe gjithë shoqërisë sime dhe profesoreve universitare që në një formë ose tjetrën i dhanë kuptim këtij rrugëtimi.

Përmbajtja

| | |
|--|-----------|
| Lista e Tabelave | iv |
| Lista e Figurave..... | v |
| Lista e Grafikoneve..... | v |
| Abstrakti..... | vii |
| Abstact | viii |
| KAPITULLI I | 1 |
| 1.Hyrje..... | 1 |
| 1.1. Formulimi i problemit dhe objektivat e hulumtimit | 2 |
| 1.2.Pytjet hulumtuese dhe Hipotezat | 3 |
| 1.3. Rëndësia dhe rezultatet e pritshme të punimit..... | 4 |
| 1.4. Kufizimet e punimit..... | 4 |
| 1.5. Struktura e punimit | 5 |
| KAPITULLI II | 7 |
| 2. Rishikimi i literatures | 7 |
| 2.1. Procesi i zhvillimit të politikave bujqësore | 7 |
| 2.1.1.Grantet | 8 |
| 2.2.Industria e Pulave..... | 12 |
| 2.3.Produktiviteti | 21 |
| Kapitulli III | 23 |
| 3.Metodologjia dhe Metodatat e aplikuara..... | 23 |
| 3.1.Përshkrimi i vendeve të studimit | 23 |
| 3.2. Metodologjia e aplikuar..... | 24 |
| 3.3.Metoda e aplikuar | 26 |

| | |
|--|----|
| 3.4. Infomata lidhur me pytësorin | 27 |
| Kapitulli IV | 29 |
| 4.Rezultatet dhe interpretimi i tyre..... | 29 |
| 4.1. Analiza e variablave signifikante dhe koeficientët – Binary Logistic Regression | 29 |
| 4.2. Analiza deskriptive me Crosstab, Chi-square dhe interpretimi i rezultateve | 35 |
| Kapitulli V | 51 |
| 5.Përfundime dhe Rekomandime | 51 |
| Bibliografia | 55 |
| Aneks | 58 |

Lista e Tabelave

| | |
|--|----|
| <i>Table 1- Çmimet mesatare vjetore te vezeve</i> | 19 |
| <i>Tabela 2 –Ndikimi i Moshës në grante</i> | 31 |
| <i>Tabela 3 -Ndikimi i Edukimit në grante.....</i> | 32 |
| <i>Tabela 4 –Ndikimi i çmimeve në grante</i> | 33 |
| <i>Tabela 5 – Ndikimi i kredisë në grante</i> | 34 |
| <i>Tabela 6 –Të ardhurat 2017 * Grantet (përfitues, jo përfitues).....</i> | 35 |
| <i>Table 7 – Chi-Square Tests I</i> | 36 |
| <i>Tabela 8 - Të ardhurat 2018 * Grantet</i> | 37 |
| <i>Tabela 9 – Chi-Square Tests II.....</i> | 38 |
| <i>Tabela 10 - Të ardhurat 2019 * Grantet</i> | 39 |
| <i>Tabela 11 – Chi-Square Tests III.....</i> | 39 |
| <i>Tabela 12 - Të ardhurat 2020 * Grantet</i> | 40 |
| <i>Tabela 13 - Të ardhurat 2017 * Numri i pulave 2017.....</i> | 42 |
| <i>Tabela 14 - Chi-Square Tests IV.....</i> | 43 |
| <i>Tabela 15 - Të ardhurat 2018 * Numri i pulave 2018.....</i> | 43 |
| <i>Tabela 16 – Chi-Square Tests V</i> | 44 |

| | |
|---|----|
| <i>Tabela 17 - Të ardhurat 2019 * Numri i pulave 2019</i> | 46 |
| <i>Tabela 18 – Chi-Square Tests VI</i> | 47 |
| <i>Tabela 19 - Të ardhurat 2020 * Numri i pulave 2020</i> | 48 |
| <i>Tabela 20 – Chi-Square Tests VII</i> | 49 |

Lista e Figurave

| | |
|---|----|
| <i>Figure 1 -Procesi i aktiviteteve vjetore për dhënien e granteve dhe subvencioneve në nivelin qendror</i> | 12 |
| <i>Figure 2 -Rajonet e Kosoves</i> | 23 |

Lista e Grafikoneve

| | |
|--|----|
| <i>Grafiku 1 - Shpërndarja sipas sistemit të prodhimit në BE që nga viti 2018</i> | 16 |
| <i>Grafiku 2 -Dinamika e prodhimit të vezëve në Benin nga 2004 në 2017</i> Error! Bookmark not defined. | |
| <i>Grafiku 3- Të ardhurat 2017* Grantet</i> | 37 |
| <i>Grafiku 4- Të ardhurat 2018 * Grantet</i> | 38 |
| <i>Grafiku 5 - Të ardhurat 2019 * Grantet</i> | 40 |
| <i>Grafiku 6 - Të ardhurat 2020 * Grantet</i> | 41 |
| <i>Grafiku 7 - Të ardhurat 2017 * Numri i pulave 2017</i> | 43 |
| <i>Grafiku 8 - Të ardhurat 2018 * Numri i pulave 2018</i> | 45 |
| <i>Grafiku 9 - Të ardhurat 2019 * Numri i pulave 2019</i> | 47 |
| <i>Grafiku 10 -Të ardhurat 2020 * Numri i pulave 2020</i> | 49 |

Abstrakti

Sektori agroushqimorë në ditët e sotme luan rol të rëndësishëm dhe përfaqëson një pjesë të konsiderueshme të prodhimit të përgjithshëm. Nënsektori i prodhimit të vezëve në veqanti përfshinë një pjesë të madhe të prodhimit të përgjithshëm agroushqimorë në Kosovë.

Në Kosovë egzistojnë dy forma të përkrahjes publike që iu ofrohen fermave të prodhimit të vezëve: Grantet dhe pagesat direkte (subvencionet). Qëllimi i hulumtimit është vlerësimi i ndikimit të granteve në produktivitetin e fermave të orientuara kahe prodhimi i vezëve faktorëve.

Hulumtimi u zhvillua në shtatë (7) rajonet e Kosovës, përkatësisht në zonat rurale ku edhe operojnë fermat e prodhimit të vezëve. Mostra e përzgjedhjes së pjesëmarrësve ishte e rastësishme, ku përmes intervistimit të drejtpërdrejtë me anë të pyetësorit të strukturuar janë grumbulluar të dhënat e këtij punimi. Madhësia e mostrës përbëhet prej 57 intervistave me respondentë. Këto të dhëna më pastaj janë regjistruar dhe përpunuar përmes programeve Excel dhe SPSS.

Të gjeturat tregojnë se nga gjithsej 57 fermat e vezëve që u intervistuan, në përqindje më të madhe ishin fermat joperfituese të granteve krahasuar me ato perfituese dhe nga analizat e bëra me anë të modeleve dhe testeve të ndryshme rezultoi se grantet kanë ndikim të ulët në produktivitetin e fermave të vezëve, mirpo ndikimi i granteve shihet në forma të ndryshme dhe jo vetëm në mënyrë direkte.

Fjalët kyçe: efekti i granteve, produktiviteti, të ardhurat, numri i pulavë, ferma e vezëve.

Abstract

The agri-food sector nowadays plays an important role and represents a significant part of the total production. The egg production sub-sector in particular includes a large part of the total agri-food production in Kosovo. In Kosovo there are two forms of public support provided to egg farms: Grants and direct payments (subsidies). The purpose of the research is to assess the impact of grants on productivity in farms oriented towards egg production factors.

The research was conducted in seven (7) regions of Kosovo, respectively in rural areas where egg production farms operate. The sample of participants was random, where through direct interviews through a structured questionnaire the data of this paper were collected. The sample size consists of 57 interviews with respondents. This data is then recorded and processed through Excel and SPSS programs.

The findings show that out of a total of 57 egg farms interviewed, the largest percentage were non-beneficiary farms of grants compared to the beneficiary ones and from the analysis made through various models and tests we found that grants have a low impact on productivity of egg farms, but the impact of grants is seen in various forms and not just directly.

Keywords: grant effect, productivity, income, number of chickens, egg farms.

KAPITULLI I

1.Hyrje

Një grant është një mënyrë ku qeveria financon idetë dhe projektet tuaja për të ofruar shërbime publike dhe stimuluar ekonominë. Një grant është një nga format e ndryshme të ndihmës financiare qeveritare (Grants 101, 2019). Grantet qeveritare nuk kanë asnjë kosto ose tarifë të fshehur: Ato janë dhurata të drejta, jo hua. Sidoqoftë, për shkak se grantet qeveritare financohen nga mjetet monetare, ato përfshijnë zbatim të rreptë dhe masa raportimi për të siguruar që paratë janë shpenzuar mirë (Segal, 2019)

Në Kosovë Sektori bujqësor kontribuon 12% të GDP-së në Kosovë. Formalisht punëson 5% të të punësuarave të përgjithshëm dhe është burimi kryesor i të ardhurave rurale dhe i punësimit (MBPZHR, 2014). Qeveria e Kosovës është e vetëdijëshme për rëndësinë e këtij sektori, ku si rrjedhojë ka bërë rritje të buxhetit pë çdo vitë në sektorin e agrobiznesit. Duke parë bujqësinë si mundësi për zhvillim të vendit dhe për shkakë të dëmëve që i ndodhën vendit veqanarishtë në sektorin e prodhimit të vezëve gjatë luftes nevoja për përkrahje publike ishte e madhe. Sektori i shpeztarisë në Kosovë është kryesisht i orientuar në prodhimtari të vezëve, por kohëve të fundit ka filluar të zhvillohet edhe prodhimtaria e mishit të pulës. Prodhimtaria vendore e vezëve arrin të mbuloj rreth 98% të nevojave për konsum, me një konsum mesatar për kokë banori prej 200 vezë në vit, 197 prej të cilave janë siguruar nga prodhimtaria vendore. Importi i vezëve në masën më të madhe realizohet kryesisht nga Shqipëria dhe Maqedonia. Përkundër importit, eksport nuk ka në vazhdimësi dhe kjo bënë që Kosova ashtu siç ka bilanc tregtar negativ në përgjithësi të ketë edhe për vezë.

Kosova për të mbuluar nevojat vendore për konsum të vezëve importon një sasi të vogël të vezëve duke marr parasysh faktin se prodhimtaria vendore mbulon pothuajse tërë tregun, ndërsa sa i përket eksportit, në periudhën '12-'15, eksport të vezëve ka pasur vetëm në vitin 2014 (MBPZHR, 2016) .

1.1. Formulimi i problemit dhe objektivat e hulumtimit

1.1.1. Problemi i hulumtimit

Sektori agroushqimorë në ditët e sotme luan rol të rëndësishëm dhe përfaqëson një pjesë të konsiderueshme të prodhimit të përgjithshëm. Nënsektori i prodhimit të vezëve në veçanti përfshinë një pjesë të madhe të prodhimit të përgjithshëm agroushqimorë në Kosovë.

Duke ditur se në Kosovë egzistonë dy lloje mbështje fermave të prodhimit të vezëve:

- në formën e Granteve dhe
- pagesave direkte (subvencioneve).

Por sa janë ato produktive është një problem në vete. Ku edhe problem kryesor i këtij hulumtimi është çështja se sa ndikojnë Grantet publike të cilat ndahen nga Ministria e Bujqësisë, Pylltarisë dhe Zhvillimit Rural (MBPZHR-së) për fermat e prodhimit të vezëve në tërë rajonet e Kosovës.

Marrë në përgjithësi vendi jonë ende vazhdon të ballafaqohet me probleme të shumta sa i përket zhvillimit të balancuar në aspektin e prodhimit bujqësor, rritjen e aftësisë konkurruese të sektorit agroushqimor, si dhe gjenerimin e vendeve të reja të punës, duke kontribuar drejtpërdrejt në zhvillimin ekonomik të vendit dhe në përmirësimin e jetës në zonat rurale. Ministria e Bujqësisë, Pylltarisë dhe Zhvillimit Rural përmes investimeve me grante investive po arrin që të rrisë kapacitetet prodhuese dhe përpunuese në agrobizneset vendore, si dhe po krijon vende të reja të punës.

“Ministria e Bujqësisë nga viti në vit ka rritur investimet në zhvillimin e veprimtarive bujqësore në agrobizneset vendore, duke ndikuar kështu në rritjen e prodhimit dhe cilësisë së prodhimeve bujqësore. Edhe këtë vit ashtu si edhe viteve të kaluara do të vazhdojmë me këto investime, me qëllim që sektorin e bujqësisë ta bëjmë sa më konkurrues në tregun e huaj”, ka thënë sekretari Halimi. Po ashtu, ai ka vlerësuar bashkëpunimin e madh me USAID-in ndër vite në projekte të ndryshme bujqësore (MBPZHR, 2019).

Duke ofruar mbështetje të vazhdueshme në formë të granteve fermave të vezëve lind nevoja për të ditur se sa produktive arrijnë të jenë këto grante pas aplikimit, duke ditur se shumica e fermave në Kosovë ushtrojnë veprimtarinë e tyre në mënyrë tradicionale. Ku shumica e prodhuesve aplikojnë sistemin e mbajtjes në kafaze konvencionale. Me qëllim të mbrojtjes së shëndetit dhe mirëqenies së kafshëve dhe përmbushjes së standardeve europiane, duhet të investohet vetëm në

kafaz të përmirësuar (sipas standardeve të BE-së) apo në mbajtje në dysheme dhe në sistem të lirë të mbajtjes në natyrë. Për ta përmirësuar efikasitetin e prodhuesve mesatarë, prioritet do t'i jepet fermave të mesme me nga 5000 deri 25,000 pula vojse, të cilat mund t'i përballojnë lëvizjet e mëdha të çmimeve përgjatë viteve dhe të konkurrojnë në tregun dinamik. Duhet të sigurohet përkrahje për ta përmirësuar efikasitetin e prodhimit duke investuar në pajisje më të mira për stallë dhe higjienë në stallë (ajrosje, sistem të ujit, sistem të grumbullimit të vezëve, etj). Duhet të përmirësohet menaxhimi i plehut të stallës dhe mbetjeve të tjera, pasi që ndikimi negativ i shpeztarisë intensive në mjedis mund të jetë i lartë nëse nuk trajtohet si duhet, gjersa krijon të hyra shtesë kur menaxhohet si duhet. Shërbimet këshilluese në Kosovë duhet të përmirësohen ashtu që t'u ofrojnë trajnim përkatës prodhuesve të mesëm dhe të vegjël në prodhimin e ushqimit të kafshëve, operimin dhe mirëmbajtjen e linjave gjysmë-automatike për grumbullimin dhe kategorizimin e vezëve.

1.1.2.Objektivat e hulumtimit

Objektivi i përgjithshëm i hulumtimit do të jetë:

- Vlerësimi i efekteve të granteve në produktivitetin e fermave të vezëve.

Objektivë specifik:

- Prodhimi i vezëve në fermat përfituese të granteve;
- Prodhimi i vezëve në fermat jopërfituese të granteve
- Numri i të punësuarve;
- Rritja e aftësisë konkurruese dhe zëvendësimi i importit;
- Modernizimi i fermave përmes përdorimit të pajisjeve të reja dhe mekanizimit modern;

1.2.Pytjet hulumtuese dhe Hipotezat

Pyetjet hulumtuese:

1. A keni qenë përfitues të Grantit në periudhën 2016-2019?
2. Numri i pulave ne fermë (copë)?
3. Koha e prodhimitarisë së vezëve për një (1) vitë?

4. Numri mesatar i prodhimit të vezëve në ditë?
5. Shkalla e mortalitetit (apo demtimit të pulave që më nuk mund të shiten) në muaj?
6. Konsumi në vitë (ditë) i ushqimit (kg(gr)/pule)?
7. Sa është Çmimi mesatar i shitjes së vezeve(copë/euro)?
8. Sa punëtorë keni në fermë?
9. Sa janë shpenzimet për rritje të pulës deri në javën e 18-të?
10. Sa kanë qenë shpenzimet në periudhën 2017-2020?
11. Sa kanë qenë të ardhurat gjatë periudhës 2017-2020 nga shitja e vezëve?

Hipotezat e hulumtimit:

- H0: Grantet nuk kanë efekt në produktivitet tek fermat e orientuara në prodhimin e vezëve;
- H1: Grantet kanë efekt në produktivitet tek fermat e orientuara në prodhimin e vezëve;

1.3. Rëndësia dhe rezultatet e pritshme të punimit

Rezultatet nga ky studim do të ndihmojnë për të vlerësuar ndikimin e burimeve tashmë të përkushtuara në industrinë e vezëve dhe shkallën në të cilën prodhimi i vezëve mund të rritet nga burime të tilla ekzistuese. Inshtë në funksion të kësaj që studimi shqyrton produktivitetin dhe efikasitetin teknik të prodhimit të vezëve në Osun State, Nigeri. Në mënyrë të veçantë, studimi vlerësoi përfitimin e prodhimit të vezëve të pulave në zonën e studimit, produktivitetin e faktorëve të përfshirë në prodhimin e vezëve të shpendëve, si dhe efikasitetin teknik (TE) të prodhimit të vezëve të pulave në shtet. Rezultati i këtij studimi është shumë i dobishëm për të ndihmuar politikëbërës të sektorit të vezëve. Rezultati është gjithashtu i dobishëm për palët e tjera të interesit dhe OJQ-të për të hartuar strategji të bazuara në boshllëqet e identifikuar kërkimore për t'i bërë përdoruesit e fundit më shumë përfituese.

1.4. Kufizimet e punimit

Disa nga kufizimet e studimit gjatë mbledhjes së të dhënave nga zona e studimit u përmendën si rrjedhë:

- Hasëm në kufizim të kohës që shkaktarë ishin lokacionet e fermerëve të marr në moster, për arsye se fermerët e marrë për moster nuk ishin të gjithë të një rajoni, që ishte e pamundur të intervistoheshin më shumë se dy fermer brenda ditës.
- Si pasoj e lokacioneve të ndryshme të fermereve, shfaqet edhe kufizimi financiar. Për të udhëtuar prej një rajoni në tjetrin duheshin mjetë financiare.
- Mungesa e arsimimit të disa prej fermërve ndikoi në dhënin jo të saktë të shpenzimeve variable dhe çmimeve të ushqimit.
- Mungesa e shërbimit/qasjes në internet krijon kushte të pafavorshme për të vlerësuar informacionin nga interneti.

1.5. Struktura e punimit

Punimi është organizuar në pesë kapituj të cilët janë:

- I. Sfondi i studimit dhe problemit, i cili përmban: hyrjen, problemin dhe objektivat e studimit, hipotezat e hulumtimit, rëndësin dhe rezultatet e pritëshme, kufizime e studimit;
- II. Rishikimin e literatures;
- III. Metodologjia dhe metoda e hulumtimit;
- IV. Analiza e rezultateve dhe interpretimi i tyre;
- V. Përfundime dhe rekomandime.

KAPITULLI II

2. Rishikimi i literatures

2.1. Procesi i zhvillimit të politikave bujqësore

Procesit të zhvillimit të politikave dhe mekanizmave për zhvillimin socio-ekonomik të zonave rurale është duke ju kushtuar vëmendje e veçantë, me qëllim të reduktimit të faktorëve të pakënaqësisë për pengimin e mëtutjeshëm të migrimit të popullatës nga zonat rurale.

Bazuar në rëndësinë e bujqësisë, politikat bujqësore janë bërë gjithnjë e më shumë çështje kryesore në politikat zhvillimore në vendin tonë, duke marr për bazë rëndësinë dhe pjesëmarrjen e bujqësisë në bruto produktin vendor sipas aktiviteteve ekonomike me çmime aktuale, ku bujqësia në vitin 2019 ka pasur pjesëmarrje prej 7.7%. Në kuadër të Programit për Bujqësi dhe Zhvillim Rural, Kosova përgatitë dokumentin “Programi Vjetor Kombëtar për Bujqësi dhe Zhvillimi Rural”, në të cilin janë caktuar objektivat dhe përparësitë për bujqësi dhe zhvillim rural, që synojnë një përafrim gradual të politikave tona bujqësore me Politika të Përbashkëta Bujqësore të BE-së (MBPZHR, 2020).

Politikat qeveritare mbështesin kryesisht fermerët në shkallë të vogël dhe kërkojnë të përmirësojnë kushtet e tyre të jetesës dhe të rrisin prodhimin bujqësor, kryesisht përmes programeve të inputeve dhe modernizimit bujqësor. Qeveria nuk ndërhyt drejtpërdrejt në treg përmes ndërhyrjeve për mbështetjen e çmimeve (FAO, 2014).

Megjithëse grantet publike nuk kanë efekt real të çmimit marxhinal në shumicën e shteteve, përcaktuesit e buxhetit veprojnë sikur këto grante të ulin koston marxhinale të shërbimeve. Përveç kësaj, nëse fermerët janë në gjendje të zgjedhin fermerë të tjerë në legjislaturë, kjo shoqërohet me nivele më të larta të mbështetjes së shtetit për kërkimin dhe zgjerimin e bujqësisë. Karakteristikat dalluese të qasjes sonë politiko-ekonomike këtu janë një përpjekje për të ekzaminuar efektin “çmim” të granteve të qeverisë dhe një përpjekje për të studiuar ndikimin e rivendosjes së legjislaturave të shtetit në mbështetjen për bujqësinë. Disponueshmëria e granteve publike e kombinuar me mundësinë e një iluzioni "çmimi" nën të cilin tatimpaguesit marrin një pamje të deformuar të ndikimit marginal të granteve. Kështu, granti duhet të trajtohet si një shtesë e madhe e burimeve të shtetit, jo si një program i hapur që i detyrohet taksës së shtetit për të financuar nivele më të larta të kërkimit dhe shtrirjes bujqësore (Susan Rose-Ackerman, Robert Evenson, 1985).

2.1.1. Grantet

Ministria e Bujqësisë Pylltarisë dhe Zhvillimit Rural (MPZHR) në baza vjetore ka ofruar/planifikuar mesatarisht 21.631 milion euro në vit për grante duke mbështetur agrobiznese dhe fermerë në kultura të ndryshme bujqësore dhe infrastrukturë ekzistuese apo në ndërtim të tërësishëm.

Për vitin 2018, vlera e planifikuar për grante ishte 27 milion euro. Prej tyre, 19 milion euro janë për programin vjetor ndërsa 8 milion janë për programet e veçanta për ‘Zona rurale më pak të zhvilluara’ dhe ‘Infrastruktura rurale’. Përderisa, buxheti i aprovuar për grante ishte 21.5 milion euro. Pjesën e tejkuluar të miratimit, Ministria e bartë si obligim kontraktual për vitin vijues. Si ilustrim në pasqyrat financiare të vitit 2018, Ministria ka shpalosur obligime kontraktuese në vlerë prej 19.9 milion euro.

Për procesin e përfitimit të granteve çdo vit hartohet Udhëzimi Administrativ (UA), njëkohësisht në kuadër të tij hartohet edhe programi me kritere që duhet të jenë të njëjta me UA dhe pastaj bëhet thirrja publike për aplikim. Gjatë vlerësimit tonë, kemi vërejtur se këto dy dokumente nuk përmbajnë kritere të njëjta. Vlerësimi i aplikacioneve bazohet në kriteret e përcaktuara në UA³² përderisa aplikuesit bazohen në program. Raste të tilla kemi vërejtur te masa e prodhimit të verës që dallon mënyra e poentimit nga UA me program, sektori i pemëve kriteri për cilësinë e materialit fidanor që gjendet në program dhe ka 5 pikë, ndërsa në UA nuk gjendet. Si pasojë, nëse aplikuesit nuk ofrojnë dokumentet që kërkohen nga UA nuk do të jenë në listën e përfituesve. Si pasojë e këtyre mos përputhjeve mund të vije deri tek ndëshkimi apo favorizimi i aplikuesve/fermerëve.

Si pasojë, nëse aplikuesit nuk ofrojnë dokumentet që kërkohen nga UA nuk do të jenë në listën e përfituesve. Si pasojë e këtyre mos përputhjeve mund të vije deri tek ndëshkimi apo favorizimi i aplikuesve/fermerëve.

Sistemi elektronik në procesin e vlerësimit të aplikacioneve Për menaxhimin e procesit të dhënies se granteve dhe subvencioneve, Ministria përdor katër aplikacione kryesore. Aplikacionet janë zhvilluar kryesisht me ndihmën e fondeve të jashtme, ndërsa mirëmbajtja e tyre bëhet nga një ekspert i angazhuar nga AZhB. Këto aplikacione kanë të hartuara shumicën e manualeve por mungon përshkrimi i roleve që ka rëndësi në përshkrimin e nivelit të përgjegjësisë për secilin përdorues. Në kuadër të përdoruesve nuk është arritur të kuptohet nëse ka super-administratorë por kemi vërejtur që janë dy administratorë kryesorë që janë drejtori i

TI-së dhe kryeshefi ekzekutiv në AZhB dhe nuk është kuptuar se cili është kufizimi i tyre në aplikacion. Kjo paraqet një rrezik për këtë institucion duke marr parasysh që i gjithë procesi i aplikimit, miratimit dhe autorizimit bëhet në këto aplikacione sidomos nëse nuk janë përcaktuar kufizimet e tyre. Ministria nuk e ka trajtuar me seriozitet rolin dhe përgjegjësitë e përdoruesve dhe si pasojë mund të shpie deri tek mungesa e sigurisë dhe besueshmërisë së të dhënave në këto aplikacione (MBPZHR, 2016).

2.1.1.1. Procesi i kontrollit të subvencioneve dhe granteve

Në AZhB është i vendosur departamenti për kontrolle. Në kuadër të këtij departamenti janë shtatë qendra regjionale që bëjnë kontrolle në terren. Procesi i kontrolleve për grante është i ndarë në dy faza, në fazën e vlerësimit preliminar që bëhet nga Departamenti për miratim brenda AZhB dhe faza e dytë është pas përfundimit të projektit përkatësisht në fazën kur aprovohen pagesat për investimin e bërë që bëhen nga departamenti për aprovimin e pagesave. Kontrolle bëhen edhe për subvencione por kjo është bërë në bazë të mostrave dhe jo për të gjitha subvencionet e dhëna. Në bazë të Ligjit për Zhvillim Rural dhe UA përkatës, kontrollet ex-post bëhen së paku një herë në pesë vite për të verifikuar vazhdimin e aktivitetit nga përfituesi. Kjo do të duhej të bëhej në bazë të planit duke u bazuar në rreziqe. Megjithatë, ky departament nuk ka ndonjë plan për ti realizuar këto kontrolle dhe nuk ka kryer obligimet që dalin nga programi për kontrolle ex-post. Janë përzgjedhur gjashtë mostra për vëzhgim fizik, dy për secilin vit (2016, 2017 dhe 2018). Nga vëzhgimi janë vërejtur se në pesë raste mungonte logo që identifikon investimin e mbështetur nga Ministria. Tri prej tyre, kanë përfunduar ndërtimet por nuk kanë qenë aktive sipas parashikimit në projekt. Mbështetja nga Ministria këto ishte me vlerë prej 1.1 milion euro. Në këto tri projekte-biznese është parashikuar të punësohen nëntë persona dhe të hyrat mesatare janë parashikuar 200 mijë euro në vit. Po ashtu, nuk i kanë përdorur pajisjet solare dhe pajisjet tjera që i kanë përfituar nga projekti. Në një rast pajisjet e financuara nga ministria nuk ishin në objekt.

Në këto raste, përfituesit nuk kanë përmbushur detyrimet e parapara me kontratën e përfitimit. Ndërsa, agjencia ka dështuar në kontrollet e saj. Synimi i dhënies së granteve do të zbehet pasi që këta përfitues nuk ndikojnë në zhvillimin e sektorit të bujqësisë. Për më shumë, nëse kontrollet bëhen vetëm vitin e fundit të paraparë në ligj, atëherë Departamenti do të marr rolin e ndëshkuesit dhe jo t'i edukoj dhe stimuloj përfituesit për obligimet dhe synimet e mbështetjes financiare (MBPZHR, 2016).

2.1.1.2. Procesi i Monitorimit

Ministria është përgjegjëse për monitorimin e programeve vjetore të cilat bazohen në programin 2014-2020. Në kuadër të ministrisë është Autoriteti Menaxhues përkatësisht Departamenti i Monitorimit. Ndërsa, në bazë të programit duhet themeluar edhe Komiteti i Monitorimit, i cili është përgjegjës për miratimin e planit dhe shqyrtimin e raporteve të monitorimit.

Monitorimi duhet të bëhet në bazë të treguesve të vendosur në planin e biznesit të përfituesit të grantit/masës. Është gjetur se Komiteti Monitorues nuk është themeluar, plani i monitorimit ishte draft i pa miratuar dhe nuk dihet nëse është shqyrtuar nga menaxhmenti i ministrisë. Më tutje, nuk është arritur të vlerësohet nëse rekomandimet që dalin nga raporti monitorues janë zbatuar nga vetë Ministria apo AZhB. Programi për zona rurale më pak të zhvilluara dhe programi-masa për infrastrukturë rurale nuk janë përfshirë në planin e monitorimit nga Departamenti i monitorimit. Mungesa e monitorimit të programeve vjetore për grante dhe subvencione sjellë ministrinë në një situatë që nuk është në gjendje të jap vlerësime për rezultatin dhe ndikimin e fondeve të dhëna në sektorin e bujqësisë.

Krahas nivelit qendror, edhe komunat ofrojnë grante dhe subvencione për sektorin e bujqësisë. Për synim kanë mbështetjen e fermerëve në zonat e tyre. Kryesisht fokusohen në fermerët e vegjël të cilët nuk i arrijnë kriteret e nivelit qendror. Si shembull, Ministria mbështet fermerët me të mbjella mbi 2 hektarë ndërsa komuna deri në 2 hektarë. Mënyra e organizimit të dhënies së granteve dhe subvencioneve dallon në tri komunat e audituara, ndërsa mangësitë e ngjashme mbi rregulloret/strategjitë dhe monitorimin i kemi paraqitur në vijim. Prishtina deri në vitin 2018 ka mbështetur dhe financuar fermerët pa ndonjë rregullore apo strategji për këtë sektor. Në gusht të vitit 2018, është hartuar një rregullore ku përcaktohet mënyra e menaxhimit të dhënies së granteve dhe subvencioneve. Sa i përket strategjisë, komuna në bashkëpunim me ADA Austria ka iniciuar procesin e hartimit të strategjisë që deri në përfundimin e auditimit tonë ka qenë draft projekt. Prizreni ka Programin komunal për zhvillim të bujqësisë dhe një rregullore të përgjithshme ku është përfshirë edhe bujqësia. Mirëpo, programi nuk është i miratuar në Kuvendin Komunal dhe nuk është i nënshkruar rrjedhimisht nuk është bërë dokument i obliguar për përdorim. Ndërsa, rregullorja nuk ka ndonjë specifikë/rregullim që do t'i ndihmonte departamentit të bujqësisë për procedurat në ndarjen e granteve dhe subvencioneve. Ferizaj nuk ka rregullore ku përcaktohet mënyra e menaxhimit të dhënies së granteve dhe subvencioneve. Po ashtu, nuk ka strategji që do të duhej ndërtuar mbi bazën e analizave për sektorin e bujqësisë,

duke përfshirë edhe kulturat me interes. Mungesa e rregulloreve nuk siguron menaxhim të mirë dhe të shëndoshë të këtij procesi. Ndërsa, dhënia e fondeve pa një strategji të bazuar në analiza cilësore, tregon për mungesën e studimit të fushës dhe tregon se mbështetja bëhet në forma ad-hoc pa ndonjë analizë paraprake. Kjo mënyrë nuk siguron se fondet e dhëna janë në funksion të zhvillimit të sektorit të bujqësisë dhe se arrijnë efektin e tyre. Po ashtu, kontrolli dhe monitorimi i investimeve në sektorin e bujqësisë mungon në tri komunat e audituara. Për të vlerësuar mënyrën e dhënies së granteve dhe subvencioneve janë vizituar tri komuna dhe janë analizuar 43 mostra për vitet 2017 dhe 2018, duke përfshirë llojet e ndryshme të mbështetjes.

Komuna e Prishtinës për tri vitet e fundit ka financuar mbi 1.2 milion euro në sektorin e bujqësisë. Mbështetja është bërë kryesisht për lopë, dele, shpezë, bletari, sistem ujitje, serra, mjedra, dredhëza, fruta (goji berri), bimë aromatike (kopër), përkrahje në certifikim për prodhues organik. Më tutje, në mostrat e analizuara të përfituesve janë gjetur se fermerët nuk janë përzgjedhur sipas kriterëve të përcaktuara e në disa raste mungon dokumentacioni i plotë (MBPZHR, 2016).

2.1.1.3. Koordinimi në mes të MBPZHR dhe komunave

Ministria duhet të ketë komunikim të vazhdueshëm me komunat për të koordinuar aktivitetet e ngjashme lidhur me përzgjedhjen e përfituesve në mënyrë që të siguroj të mos ketë përfitues për masën e njëjtë nga të dy nivelet. Gjetjet tregojnë mos koordinimin e Ministrisë me komunat për të evituar mbështetjen e dyfishtë. Komunikimi do të duhej të ishte i vazhdueshëm në mes të Ministrisë me komunat për të koordinuar aktivitetet e ngjashme lidhur eliminimin e mundësisë së përfituesve të njëjtë në të dy nivelet. Për funksionim adekuat, përmes sistemeve elektronike duhet të sigurohet se të dy nivelet (qendror/lokal) kanë informacion të duhur dhe të plotë rreth fermerëve/agrobizneseve përfitues dhe llojin e përfitimit nga grantet dhe subvencionet. Grantet dhe subvencionet e ofruara nga niveli qendror përfshijnë territorin e të gjitha komunave. Megjithatë, roli dhe përfshirja e nivelit lokal nuk vërehet në këtë proces. Zyrtarët në komunë pranojnë aplikacionet por nuk kanë njohuri lidhur me rezultatet e vlerësimit të tyre, apo për mundësinë e krijimit të listës së zezë të fermerëve për shkak të ndonjë keq deklarimi (MBPZHR, 2016).

2.1.1.4.Mbështetja e dyfishtë nga Ministria dhe komunat

Ministria duhet të ketë komunikim të vazhdueshëm me komunat për të evituar përfituesit nga të dy nivelet për masën/planin e njëjtë. Megjithatë, gjatë auditimit kemi gjetur se në komunën e Prishtinës kanë ndodhur përfitime të dyfishta të mbështetjes financiare. Kjo për shkak se komuna ka caktuar kriteret e njëjta sikurse AZhB tek lopët qumështore, delet dhe dhitë, si dhe për grurin (MBPZHR, 2016).



Burimi:MBPZHR

Figure 1 -Procesi i aktiviteteve vjetore për dhënie e granteve dhe subvencioneve në nivelin qendror.

2.2.Industria e Pulave

Në vitin 2019, numri i përgjithshëm i shpezëve shënoi rritje për 5% në krahasim me vitin 2018. Përderisa numri i pulave për vezë në vitin 2019 u rrit për 13%, numri i brojlerëve u zvogëlua për 21%, vit ky i dyti me radhë në të cilin nuk u përkrahën investimet në prodhimtari të mishit të brojlerëve në kuadër të masave të programit të zhvillimit rural. Nga numri i përgjithshëm i pulave, pjesa më e madhe janë pula për vezë (76%), pasuar nga brojlerët (13%) dhe kategoria zogj, gjela dhe pula të tjera (11%). Shpezët e tjera si rosa dhe pata kanë një pjesëmarrje rreth 2%

në gjithsej numrin e shpezëve dhe numri i tyre në vitin 2019 shënoi rënie për 17%. Në Kosovë numri i pulave vojse në 171 ekonomitë bujqësore që kanë më shumë se 2,000 pula vojse është 858,498 copë, ndërsa pjesa tjetër prej 1.1 mil. pula vojse janë në ferma familjare.

Në vitin 2019, prodhimtaria totale e vezëve vlerësohet të jetë 366 mil. vezë. Në vitin 2019 janë importuar 5 mil. vezë në vlerë prej 448,563 €. Sasia e importuar e vezëve në vitin 2019 krahasuar me vitin 2018 ka shënuar rritje prej 23%. Nga gjithsej importi i vezëve, 47% e sasisë është importuar nga Maqedonia, 43% nga Shqipëria dhe pjesa tjetër nga Bullgaria dhe Holanda. Sasia e eksportuar është shumë më e vogël sesa sasia e importuar dhe e tëra është eksportuar në Shqipëri. Konsumi mesatar për kokë banori llogaritet të jetë rreth 208 vezë/vit dhe mund të themi se Kosova plotëson rreth 99% të nevojave për konsum të vezëve.

Pagesa direkte për pula vojse - Fermeri është dashur të mbarështojë së paku 2,000 pula vojse në të gjitha fazat e prodhimit aktive të vezëve. Fermeri përfitoi 0.50 €/pulë vojse në rast se kishte 2,000 deri në 10,000 pula vojse, ndërsa në rast se kishte mbi 10,000 pula vojse përfitoi 0.50 €/pulë për 10,000 pulat e para dhe 0.40 €/pulë vojse për çdo pulë mbi këtë numër. Buxheti i planifikuar ishte 300 mijë € (Ministria e Bujqësisë, Pylltarisë dhe Zhvillimit Rural, 2020).

Industria e pulave është bërë një industri e larmishme me një shumëllojshmëri interesash biznesi siç janë prodhimi i vezëve, prodhimi i pulave, çelja e zogjeve dhe biznesi i pajisjeve të pulave.

Prodhimi i vezës është trazuar nga tendencat e paqëndrueshme në ekonomi. Problemet e shumta që shqetësojnë industrinë e bëjnë të vështirë për firmat ekzistuese të zgjerohen ndërsa të reja hezitojnë të hyjnë në biznes. Probleme të tilla përfshijnë - kosto të lartë të ushqimit, kosto të tjera të prodhimit, sëmundje dhe probleme të marketingut. Kjo situatë ka detyruar shumë ferma të vogla të shpendëve të mbyllen dhe ato që ende arrijnë të mbijetojnë po prodhojnë me kosto shumë të lartë dhe gjithashtu luftojnë me kufizime serioze të inputeve (Adepoju, 2008).

Ferme moderne industriale kanë marrë masa për të rritur normat e prodhimit të vezëve që shkojnë shumë përtej asaj që ne në lëvizjen eko-bujqësore do ta konsideronim normale ose njerëzore. Por edhe prodhuesit e vezëve të ndërgjegjshëm për ekologjinë, qoftë në nivelin komercial apo në atë të vendit, mund të zbatojnë masa për të rritur në mënyrë të sigurt normat e hedhjes. Tre faktorët më të rëndësishëm për rritjen e prodhimeve të vezëve janë shumimi, ushqimi dhe rehatia dhe mirëqenia e shpendëve (Klober, 2015).

Vrapimi në natyrë u siguron pulave një mjedis më natyral dhe stimulues dhe një dendësi të reduktuar të kafshëve në shtëpinë e pulave gjatë ditës. Kështu që vrapimi në natyrë mund të

kontribuojë në mirëqenien e kopesë. Sidoqoftë, shpesh vetëm një pjesë e pulave përdor vrapimin në natyrë, dhe shumica e pulave në natyrë qëndrojnë afër shtëpisë. Kjo zvogëlon përfitimet e mundshme të vrapimit në natyrë dhe ushtron një presion të pabarabartë në zonën e vrapimit, duke rritur rrezikun e kullimit të lëndëve ushqyese, ndotjes parazitare dhe degradimit të bimësisë në afërsi të shtëpisë. Por vrapimet në natyrë gjithashtu kanë disavantazhe. Mbikëqyrja e tufave të strehuara në tokë me qasje në një vrapim në natyrë është më e vështirë dhe kontrolli i mjedisit të kafshëve zvogëlohet. Kjo mund të rezultojë në një shkallë më të lartë të vdekshmërisë për shkak të sëmundjeve, modeleve të papërshtatshme të sjelljes ose sulme grabitqare. Treguesit e mirëqenies së kafshëve, shëndetit dhe produktivitetit, duke përfshirë kushtet e strehimit dhe përdorimin e vrapimit në natyrë u regjistruan në një studim në shtatë ferma daneze tregtare me një total prej 18 tufash organike që prodhojnë vezë (L. Hegelundl., J.T. Sorensen and J.E. Hermansen, 2006).

Ushqimi i mirë është lënda djegëse nga e cila prodhohen vezët, dhe një plan i zhytur në mendime është thelbësor për pulat në të gjitha fazat e zhvillimit. Pulat individualisht konsumojnë sasi mjaft të vogla ushqimi çdo ditë, dhe racionet e tyre duhet të jenë me lëndë ushqyese të dendura dhe të qëndrueshme në formë. Në varësi të madhësisë dhe shumimit të saj, një pulë do të konsumojë midis 4 dhe 8 ons ushqim çdo ditë. Ata që kanë të bëjnë me shpenzimet e ushqimit të pjesshëm duhet të fillojnë kështu me zogjtë që do të prodhojnë vezë në një mënyrë me të vërtetë efikase të ushqimit. Për këtë qëllim, prodhuesi duhet të mbajë regjistra të mallrave në mënyrë që ajo të përcaktojë sasinë aktuale të ushqimit të përdorur për të prodhuar një tabake vezësh (Klober, 2015).

Fermtat e pulave vojsë po rriten pasi kërkesa për produkte shtazore si vezët është shumë e lartë. Sidoqoftë, si të tjerët shpezët, pulat vojsë ishin aq të ndjeshme ndaj temperaturës së mjedisit. Disa studiues kanë studiuar rreth efekti i klimës në produktivitetin, cilësinë e produktit dhe mirëqenien e kafshëve. Rënia e produktivitetit dhe vdekshmërisë së pulave vojsë ishte shkaktuar nga stresi i nxehtësisë e cila zakonisht është vërejtur gjatë kushteve të larta të temperaturës së ambientit, humbjet e konsiderueshme ekonomike për fermerët të pulave.

Tregu i vezëve sigurisht që varet nga madhësia e fermës, pula, vezët shiten në formën e kokrrizave vezë të papërpunuara, të verdhat e vezëve trajtohen, të bardhat e vezëve që kanë qenë të përpunuara dhe vezët që janë trajtuar me lloje të ndryshme të erëza shiten në restorante dhe shtëpi.

Pulat vojëse janë shumë të ndjeshme ndaj ndryshimeve klimatike. Kjo është për shkak të ndryshimeve në temperaturën e mjedisit është mjaft ekstreme, kështu që pula do të priset në kushtet fiziologjike, të cilat në fund të fundit do të kenë një ndikim në rënia e produktivitetit, në këtë rast prodhimi i vezëve. Në fermë, kushtet e brendshme të mikroklimës duhet të jenë të përshtatura për nevojat e termohigrometrisë së pulave për të qenë në gjendje të zgjedhin prodhimin.

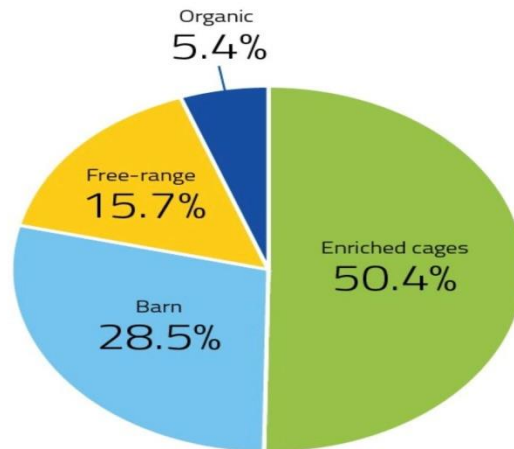
Temperatura optimale që mund të tolerohet duke hedhur pulë midis 15-20 ° C. Disa studime kanë treguar si ndikon kjo në temperaturën në parametrin e ushqimit dhe konsumit të ujit, peshën trupore, prodhimin e vezëve dhe pesha e vezës. Në një temperaturë rreth 30 ° C, pulat akoma mund të mbajnë temperaturën e trupit, por kur temperatura arrin rreth 40 ° C, temperatura e trupit u rrit në mënyrë dramatike.

Produktiviteti i pulave vojëse mund të ndikohet gjithashtu nga presionet mjedisore si rezultat i ndryshimit të klimës (siç është stresi i nxehtësisë), i cili mund të jetë një nga sfidat më të zakonshme në sistemet e prodhimit në të gjithë botën.

Marrja e zvogëluar e ushqimit është efektet më të dëmshme të stresit të nxehtësisë në fillim të prodhimit të pulave hedhëse, gjë që çon në një ulje të peshës trupore, efikasitetit të ushqimit, prodhimit dhe cilësisë së vezëve. Sidoqoftë, përveç zvogëlimit të marrjes së ushqimit, ndikimi i stresit të nxehtësisë gjithashtu çon në uljen e tretjes së ushqimit, dhe ulur nivelet e proteinave dhe kalciumit plazmatik. Në një studim të fundit, periudhat e stresit të nxehtësisë për 12 ditë çuan në një rënie të marrjes ditore të ushqimit deri në 28.58 g / kokë, dhe një rënie prej 28.8% në prodhimin e vezëve. Referenca raportoi një ulje prej 31.6% në konvertimin e ushqimit, veza prodhimi me 36.4%, dhe 3.41% nga pesha e pulave që vezëzojnë duke përjetuar stresin e nxehtësisë. Një studim tjetër gjithashtu zbuloi se stresi i nxehtësisë shkakton një ulje të performancës së prodhimit, si dhe zvogëlon trashësinë e guaska e vezës, dhe një rritje e dëmtimit të vezëve. Përveç kësaj, stresi i nxehtësisë është treguar të shkaktojë një domethënëse zvogëlimi i peshës së vezëve (-3,24%), trashësia e lëvozhgës së vezës (-1,2%), pesha e lëvozhgës së vezës (-9,93%) dhe përqindja e lëvozhgës së vezëve (-0.66%). Ky raport u mbështet nga kërkimet e të cilët gjithashtu vëzhguan një zvogëlim i prodhimit të vezëve, pesha e vezës dhe trashësia e lëvozhgës së vezëve në pulat vënëse që përjetojnë stres të nxehtësisë (Sitti Nurani Sirajuddina, Veronica Sri Lestari, Ikrar M. Saleh, Urfiana Sara, 2017).

Ekzistojnë tre sisteme të ndryshme prodhimi në përdorim të përbashkët: kafaze, hambare dhe poligone. Shpërndarja sipas sistemit të prodhimit në BE që nga viti 2018 tregohet në grafikun e byre këve më poshtë (EIT Food, 2020).

Grafiku 1 - Shpërndarja sipas sistemit të prodhimit në BE që nga viti 2018



Fermerët e vezëve ndiejnë një përgjegjësi për të siguruar kujdesin më të mirë të mundshëm për pulat dhe për të prodhuar vezë të sigurta, të shëndetshme dhe të përballueshme. Me kalimin e kohës, fermat kanë modifikuar mënyrën se si strehojnë dhe kujdesen për pulat dhe prodhojnë vezë, duke adoptuar praktika të bazuara në shkencë ndërsa informacioni dhe kërkimi i ri bëhet i disponueshëm.

Me këtë frymë përmirësimi të vazhdueshëm, fermat e vezëve kanë përmirësuar shëndetin dhe produktivitetin e pulave, kanë rritur sigurinë e ushqimit dhe kanë zvogëluar ndikimet në mjedis, duke siguruar një furnizim të vezëve me cilësi të lartë dhe të përballueshme.

2.2.1. Sektori i Vezëve

Sektori i prodhimit të vezëve është relativisht mirë i konsoliduar. Prodhimi i vezëve në fermat komerciale vlerësohet të jetë rreth 213 milionë vezë (2018) ndërsa në kuadër të ekonomive familjare prodhohen edhe rreth 102 milionë kokrra që rezulton me një prodhimtari totale 315 milionë vezë. Në vitin 2018 janë importuar rreth 4.2 milionë vezë, kryesisht nga Shqipëria. Konsumi mesatar për kokë banori llogaritet të jetë rreth 178 vezë/vit dhe mund të themi se Kosova plotëson rreth 99% të nevojave për konsum të vezëve. Shumica e prodhuesve aplikojnë sistemin e mbajtjes në kafaze konvencionale. Me qëllim të mbrojtjes së shëndetit dhe mirëqenies

së kafshëve dhe përmbushjes së standardeve evropiane, do të investohet vetëm në kafaz të përmirësuar (sipas standardeve të BE-së) apo në mbajtje në dysheme dhe në sistem të lirë të mbajtjes në natyrë. Për ta përmirësuar efikasitetin e prodhuesve mesatarë, prioritet do t'u jepet fermave të mesme me nga 5000 deri 25,000 pula vojse, të cilat mund t'i përballojnë lëvizjet e mëdha të çmimeve përgjatë viteve dhe të konkurrojnë në tregun dinamik. Do të sigurohet përkrahje për ta ngritur efikasitetin e prodhimit duke investuar në pajisje më të mira për stallë dhe higjienë në stallë (ajrosje, sistem të ujit, sistem të grumbullimit të vezëve, etj.). Duhet të përmirësohet menaxhimi i plehut të stallës dhe mbetjeve të tjera, pasi që ndikimi negativ i shpeztarisë intensive në mjedis mund të jetë i lartë nëse nuk trajtohet si duhet, gjersa krijon të hyra shtesë kur menaxhohet si duhet. Shërbimet këshilluese në Kosovë duhet të përmirësohen ashtu që t'u ofrojnë trajnim përkatës prodhuesve të mesëm dhe të vegjël në prodhimin e ushqimit të kafshëve, operimin dhe mirëmbajtjen e linjave gjysmë-automatike për grumbullimin dhe kategorizimin e vezëve.

Objektivate Përgjithshme të politikave pufqesore ne sektorin e vezeve :

- Rritja e aftësisë konkurruese të bujqësisë kosovare dhe zëvendësimi i importit;
- Krijimi i vendeve të reja të punës në bujqësi dhe zonat rurale;
- Përkrahja e bujqve në sektorët e përzgjedhur, me qëllim të përafrimit me rregullat, standarde, politikat dhe praktikatat e BE-së;
- Përkrahja e zhvillimit ekonomik dhe shoqëror duke synuar rritje të qëndrueshme dhe gjithëpërfshirëse, nëpërmjet zhvillimit të fermave;
- Adresimi i sfidave të ndryshimit klimatik përmes shfrytëzimit të energjisë së ripërtërishme.
- Përmirësimi dhe zgjerimi i kapaciteteve ekzistuese prodhuese;
- Përmirësimi i cilësisë me qëllim të përmbushjes së standardeve kombëtare dhe të atyre të BE-së;
- Modernizimi i fermave përmes përdorimit të pajisjeve të reja dhe mekanizimit modern;
- Zvogëlimi i lirimit të oksidit të azotit dhe metanit përmes trajtimit të duhur të plehut organik;
- Prodhimi i energjisë së ripërtërishme;
- Përmirësimi i integritetit të fermerëve me blerësit e prodhimeve të tyre;

- Aplikuesit për investime në sektorin e vezëve, duhet të dëshmojnë posedimin e së paku 5,000 pulave vojse në prodhimtari aktive,
- Aplikuesit që aplikojnë për ndërtimin e fermës së pulave, në projektin e tyre duhet të përfshijnë edhe depon e plehut me kapacitet të mjaftueshëm për së paku 3 muaj (shiko listën e standardeve minimale kombëtare).
- -Aplikuesit në sektorin e vezëve, me rastin e aplikimit duhet të shënojnë në planin e biznesit se kur do të bëjnë ndërrimin e turnusit dhe sa do të zgjasë pauza pa prodhim. Aplikuesi duhet të dorëzojë edhe faturën e furnizimit të fundit me pula. Në rast të sëmundjeve që dëmtojnë numër të madh të pulave, duhet të sigurohet vërtetimi I veterinarit të zonës.

Investimet në sektorin e vezëve

- Ndërtimi/rinovimi/zgjerimi i stallave dhe dhomave për ruajtjen e vezëve;
- Investimet në infrastrukturë të brendshme (sistemi i të ushqyerit, ujë-pirëset dhe pajisje për rregullimin e mikroklimës, pajisje për largimin e plehut, klasifikim të vezëve)
- Investimet në kafaze, vetëm sipas standardeve të BE-së;
- Ndërtimi dhe rinovimi i depove për ruajtjen e ushqimit, përfshirë pajisjet për përgatitje të ushqimit, trajtim, paketim dhe ruajtje të vezëve;
- Investimet në pajisje për energji ose prodhim të energjisë në fermë nga të gjitha llojet e burimeve të ripërtërishme;
- Investimet për pastrimin/largimin e plehut organik dhe deponimin e tij.
- Investimet për prodhimin e ushqimit të koncentruar, nga kapaciteti total i të cilit, së paku 50% do të përdoret për nevoja të fermës;

Vitet e fundit është vërejtur kërkesë e shtuar për vezë nga pulat e “fshatit” dhe për mish të shpezëve nga fermat e vogla që i mbajnë shpezët të lira në natyrë. Çmimi i vezëve dhe i mishit nga shpezët e fermave të vogla është dyfish ose edhe më shumë më i lartë se sa i atyre nga mbajtja konvencionale. Nga kjo kërkesë e tregut mund të përfitojnë ekonomitë familjare në zonat rurale të cilat kanë hapësirë të mjaftueshme në afërsi të shtëpisë së banimit të cilat mund të sigurojnë të hyra shtesë nga këto aktivitete (MBPZHR, 2020/21).

Table 1- Çmimet mesatare vjetore te vezeve

| Çmimet mesatare vjetore ne ferme euro/kg | |
|---|------|
| Veze 2015 | 2.18 |
| Veze 2016 | 2.55 |
| Veze 2017 | 2.45 |
| Veze 2018 | 2.10 |
| Veze 2019 | 2.07 |
| Çmimet mesatare vjetore te konsumit euro/kg | |
| Veze 2015 | 2.32 |
| Veze 2016 | 2.79 |
| Veze 2017 | 2.58 |
| Veze 2018 | 2.45 |
| Veze 2019 | 2.5 |
| Çmimet mesatre te importit ne treg euro/kg | |
| Veze 2015 | 1.7 |
| Veze 2016 | 1.9 |
| Veze 2017 | 2.25 |
| Veze 2018 | 2.10 |
| Veze 2019 | 3.35 |

Burimi: MBPZHR- Bujqësia në numra

Ne tabelen 1, janë paraqitur çmimet mesatare vjetore të vezë vezëve në fermë, çmimet mesatare vjetore të konsumit dhe çmimet mesatre të importit në treg ku shihen se kanë një dallim në çmim përgjatë viteve 2015-2019.

Çmimet mesatare vjetore të vezëve në fermë në vitet 2015-2019, shihet se në vitin 2019 vezët kanë pasur çmimin më të ulët në vlerë 2.07 euro/kg kurse në vitin 2016 vezët kanë arriur çmimin më të lartë në vlerë 2.55 euro/kg krahasuar me vitet tjera.

Çmimet mesatare vjetore të konsumit në vitet 2015-2019, shihet se në vitin 2015 vezët kanë pasur çmimin më të ulët në vlerë 2.32 euro/kg kurse në vitin 2016 vezët kanë arriur çmimin më të lartë në vlerë 2.79 euro/kg krahasuar me vitet tjera.

Çmimet mesatre te importit ne treg në vitet 2015-2019, shihet se në vitin 2015 vezët kanë pasur çmimin më të ulët në vlerë 1.7 euro/kg kurse në vitin 2019 vezët kanë arriur çmimin më të lartë në vlerë 3.35 euro/kg krahasuar me vitet tjera.

Duke u bazuar në këto vlera mund të themi se përgjatë viteve 2015-2017 çmimet e importit rezultojnë të jenë më të ulta se ato vendore, ku në vitin 2018 shihet se çmimet vendore dhe ato të

importit kanë vlerë të njejtë kurse në vitin 2019 çmimi i importit të vezëve është më i lartë se ai vendor. Rrjedhimisht mund të themi se në vitin 2019 kemi pasur një paraqije pozitive në treg të vezëve vendore (MBPZHR, 2020).

2.2.1.2. Vlerat ushqyese te vezes

Në vitet e fundit ushqimi e në veçanti prodhimi dhe cilësia e ushqimit është bërë një çështje politike. Ky është një ndryshim i rëndësishëm. Nga vitet 1950 politika ushqimore ishte subjekt i pak debateve politike. Politika ushqimore e Britanisë është kufizuar nga një konsensus i cili kufizon rolin e qeverisë për të lehtësuar cilësinë më të mirë dhe zgjedhjen e ushqimit me një çmim të arsyeshëm. Kjo është siguruar përmes politikës bujqësore, një politike të kufizuar ushqyese dhe legjisllacionit që merret me trajtimin dhe ruajtjen e ushqimit. Sidoqoftë, shumica e këtyre çështjeve u panë si çështje teknike dhe diskutime mbi politikën ushqimore dhe pikëpamjet e konsumatorëve u përjashtuan kryesisht nga agjenda politike (SMITH, 1991).

Veza e përlur është një nga elementet kryesore të dietës njerëzore dhe një shtyllë kryesore e lëvizjes lokale të ushqimit. Veza përmban jo vetëm një gjurmë të karbohidrateve, por gjithashtu u gjykua se ishte një zëvendësim për mishin pasi përmban të gjitha aminoacidet thelbësore, në proporcion adekuat të kërkuar nga trupi për rritje dhe riparim. Është gjithashtu një burim i vitaminës A, e cila mbron nga verbëria e natës dhe parandalon infeksionet e lëkurës. Vitamina të tjera si B1, B2 dhe D me minerale të tilla si Ca, Fe dhe P janë një në vezën e shpezëve. Prandaj, është i përshtatshëm për plotësimin e karbohidrateve në dieta. Ajo gjithashtu shërben si një burim i të ardhurave për prodhuesit e vezëve të pulave dhe përbërësit kryesorë në disa industri ushqimore të tilla si ëmbëlsirat dhe pluhuri i kakaos. Burimet kryesore të proteinave në vendet në zhvillim janë viçi, mishi i dërrit, mishi i dhisë dhe mishi i deleve dhe i pulave ndërsa burime të tjera që quhen të ndryshme janë veza dhe qumështi të cilat kanë një pjesë të madhe të proteinave shtazore të kërkuara nga njeriu. Kërkesa për proteina shtazore është zakonisht më e lartë në qytete sesa në fshatra për shkak të ndryshimit në të ardhura, nivelit të arsimimit dhe disponueshmërisë. Adebij (2000) studioi në analizën ekonomike të prodhimit të vezëve në shtetin Ondo dhe deklaroi se përveç nivelit të lartë të proteinave në veza, është më lehtë e përballueshme nga njeriu i zakonshëm sesa burimet e tjera të proteinave. Studimi krahasoi çmimin e blerjes së një tabak me vezë dhe një kilogram mish viçi dhe doli në përfundimin se nga ndryshimi i vogël në çmimin e kostos që një tabaku me vezë e cila përbëhet nga tridhjetë copë

vezë mund të jetë e mjaftueshme për pjesën më të mirë të një muaji ndryshe nga një kilogram mish viçi ose pule i cili duhet të konsumohet brenda një maksimumi prej një jave. Prandaj, justifikohet që më shumë vezë do të ishin konsumuar nëse çmimet do të ishin të duhura.

(S. Binuomote, J. Ajetomobi, A. Ajao, 2008).

E bardha e vezës ndahet në proteina të thjeshta dhe proteina komplekse (proteina). Këto të fundit, përveç aminoacideve, përmbajnë substanca të ndryshme të pjesës jo të bardhë - nga elementët gjurmë dhe vitaminat te përbërjet komplekse organike. E bardha e vezës është e pasur me proteina kryesisht të thjeshta, shumë të tretshme. Midis proteinave komplekse (proteinave) është sasi e vogël e avidinës, e cila përmban vitaminë H (biotinë) dhe formon një kompleks avidinbiotik. Në një përbërje të tillë, biotina nuk është aktive dhe nuk përdoret nga trupi i njeriut. Në të njëjtën kohë, mungesa e vitaminës biotinë (në disa raste, alergji) është e mundur vetëm me një numër të madh të vezëve të gjalla të ngrënë. Kur vezët nxehen, ligamenti avidinbiotik shkatërrohet dhe biotina e lëshuar bëhet aktive (Luchkin, 2021).

2.3. Produktiviteti

Rritja e produktivitetit në bujqësi ka qenë prej kohësh me interes për ekonomistët. Është elementi kryesor shpjegues i rritjes bujqësore dhe ekonomike të vendeve të zhvilluara si Shtetet e Bashkuara, Japonia ose vendet e Bashkimit Evropian. Kontribuon në veçanti në rritjen e të ardhurave të prodhuesve dhe fuqisë blerëse të konsumatorëve për shkak të uljes së kostove për njësi të prodhimit. Ajo stimulon prodhimin dhe konsumin dhe për këtë arsye është një nxitës kryesor i rritjes ekonomike dhe standardeve në rritje të jetesës në një periudhë afatmesme. Ai gjithashtu u mundëson fermave të përmbushin nevojat ushqyese të një popullsie njerëzore në rritje të shpejtë. Në një mënyrë të thjeshtë, produktiviteti i faktorit total (TFP) përcaktohet si prodhim për njësi të inputeve. Është raporti i indeksit të agregatit o prodhimi në indeksin e përgjithshëm të faktorëve të prodhimit dhe mat efikasitetin e të gjithë faktorëve të prodhimit. Me fjalë të tjera, TFP është pjesa e prodhimit që nuk shpjegohet me sasinë e inputeve të përdorura. Kjo quhet "mbetje". Rëndësia dhe roli ekonomik i produktivitetit të faktorit total mund të jetë matur në të gjithë sektorët e ekonomisë së një kombi. Sidoqoftë, shumë pak studime janë bërë mbi faktorin total produktiviteti në fermat e pulave.

Si implikime, politikëbërësit mund të inkurajojnë rritjen e "madhësisë" së shpezëve fermat dhe veprojnë në burimet e rritjes së produktivitetit identifikuar në këtë studim për të rritur

produktivitetin e fermat tregtare të pulave për të përmbushur kërkesat e tryezës për vezë (Elysee M. Houedjofonon, Nestor R. Ahojo Adjovi,y Sylvain Kpenavoun Chogou, Barthelemy Honfoga,, 2020).

Kapitulli III

3. Metodologjia dhe Metodatat e aplikuara

Ky kapitull merret me përshkrimin e zonës së studimit, metodologjinë e aplikuar, dizajnin e përdorur, hartimin e studimit dhe strategjinë, madhësinë e mostrës dhe procedurat e marrjes së mostrave, metodën e grumbullimit të të dhënave, metodën e analizës së të dhënave dhe kufizimin e studimit përmes të cilit organizohet dhe kryhet ky hulumtim.

3.1. Përshkrimi i vendeve të studimit

Studimi u zhvillua në të gjitha rajonet e Kosovës duke u përqëndruar kryesisht në zonat rurale të atyre rajoneve. Zona rurale këto të cilat kanë pozitë të favorshme për të zhvilluar aktivitetet bujqësore. Rajonet e Kosovës ku edhe është përqëndruar hulumtimi janë: Prishtina, Mitrovica, Peja, Gjakova, Prizreni, Gjilani, Ferizaji.

Ku në rajonin e Prishtinës hynë: Drenasi, Graçanica, Fushë Kosova, Lipjani, Besiana, Artana, Kastrioti, Prishtina.



Burimi: Balkan plus

Figure 2 -Rajonet e Kosoves

Në rajonin e Mitrovicës hynë: Mitrovica, Mitrovica Veriore, Albaniku, Skënderaj, Vushtrria, Zubin Potoku, Zveçani.

Në rajonin e Pejës hynë: Peja, Burimi, Klina.

Në rajonin e Gjakovës hynë: Deçani, Gjakova, Juniku, Rahoveci.

Në rajonin e Prizrenit hynë: Prizreni, Theranda, Mamusha, Sharri, Malisheva.

Në rajonin e Gjilanit hynë: Gjilani. Dardana, Killokoti, Parteshi, Vitia, Ranillugu,

Në rajonin e Ferizajit hynë: Ferizaji, Hani i Elezit, Shtërpç, Kaçanik, Shtime.

Relievi i Kosovës përbëhet prej vargmaleve, maleve, fushëgropave dhe luginave (të krijuara me lëvizje tektonike, forma erozive dhe akumulative) etj.

Malet përbëjnë rreth 63% të territorit dhe ndahen në disa grupe: malet periferike dhe qëndrore, të larta, të mesme dhe të ulëta. Malet periferike kanë pozitë skajore në formë vragmalesh, grupmalesh, dhe malesh të veçuara.

Klima e Kosovës ka lidhje me pozitën gjeografike të saj. Shtrirja në gjerësinë e mesme gjeografike, klima e Kosovës varet nga sasia e nxehtësisë që vjen nga Dielli, afërsia e detit Adriatik, lugina e Vardarit, hapja ndaj veriut, lartësia mbidetare mbi 400m, shtrirja e maleve të larta në perëndim, jug e veri dhe e maleve të ulëta e të mesme në lindje e juglindje.

Rrethanat e tilla gjeografike ndikojnë që klima e Kosovës të ketë tipare të veçanta në pjesën perëndimore e lindore, në fusha, kodrina e male. Pra, veçoritë klimatike ndryshojnë nga perëndimi në drejtim të lindjes dhe prej veriu kah jugu. Për të kuptuar më mirë veçoritë klimatike të Kosovës duhet njohur elementet e klimës si: diellosjen, temperaturën, reshjet, shtypjen atmosferike, erërat. Malet periferike kanë pozitë skajore në formë vargmalesh dhe malesh të veçuara. Malet qëndrore janë më të ulta, zënë më pak sipërfaqe dhe shtrihen në territorin e Kosovës. Ka klimë të ndyshueshme kontinentale.

Në territorin e Kosovës për shkak të llojllojshmërisë së relievit, përbërjes gjeologjike, kushteve klimatike, hidrografike, floristike dhe veprimit të njeriut për kohë të gjatë historike, janë formuar toka të ndryshme, e një pjesë e tyre edhe ka pësuar ndryshime. Mirëpo pjesa më e madhe e territorit (56%) është e mbuluar me toka të cilësisë së dobët, një pjesa tjetër e konsiderueshme (29%) është me toka të cilësisë mesatare dhe pjesa më e vogël (15%) me toka të cilësisë së mirë. Tokat e cilësisë së mirë dhe mesatare zënë rreth 44% të fondit të tokës dhe ato përbëhen prej tokave humusore 11% (kryesisht në Rrafshin e Kosovës), tokave të murrme karborante 8.4%, aluviale 7.8%, smonicave, renzinave dhe tokave të zeza.

3.2. Metodologjia e aplikuar

Metodologjia e përdorur në këtë hulumtim ka qenë në përputhje me karakterin përkatës të studimit në fjalë. Hulumtimi paraqet kërkim teorik dhe kërkim empirik. Ku kërkimi teorik përfshinë rishikimin e një pjese të literatures duke u bazuar kryesisht në raporte shkencore për të parë ata të cilët kanë trajtuar efektin e granteve në produktivitetin tek fermat e vezëve. Hulumtimi

paraqet edhe kërkim empirike i cili është paraqitur së pari me zgjedhjen e mostres në 57, pastaj formimin e pytësoreve dhe realizimin e tyre në formë të anketave dhe në fund analizën dhe interpretimin e rezultateve të fituara.

Hapat e mbledhjes së të dhënave:

- Rishikimi i literatures, kryesisht rishikimi i hulumtimeve shkencore për qëllim kuptimin, njoftimin sa më të drejtë në lidhje me efektet e granteve në produktivitetin e fermave të vezëve;
- Përpilimi me shumë kujdes i pytësorit, duke përfshirë pyetje specifike në lidhje me efektet e granteve në produktivitetin e fermave të orientuara në prodhim të vezëve;
- Përcaktimi i mostres sa më reprezentative, që ishte 57 ferma nga tërë rajonet e Kosovës;
- Anketimi i përfqyesve të fermave të vezëve;
- Formimi i një databaze të të dhënave me qëllim të përpunimit të tyre;
- Realizimi i analizave statistikore përmes programeve Excel dhe SPSS.

Hipotezat e testuara përmes analizave statistikore ishin:

- H0: Grantet nuk kanë efekt në produktivitet tek fermat e orientuara në prodhimin e vezëve;
- H1: Grantet kanë efekt në produktivitet tek fermat e orientuara në prodhimin e vezëve;

3.2.1. Dizajni i i përdorur

Në mënyrë që të kemi një drejtim të qartë për të kryer këtë punë kërkimore, dizajni dhe strategjia e mëposhtme e studimit është zhvilluar dhe përdoret për të ndërmarrë efektin e produktivitetin tek fermat e prodhimit të vezëve.

Strategjia e kërkimit është fokusuar në rishikimin e literaturës që mbështetet në hulumtime shkencore dhe studimin në terren. Në rastin studimor kemi përfshirë fermat përfituese dhe jo përfituese të granteve në sektorin e vezëve për të parë se sa efektive kanë qenë grantet në produktivitet në fermat e orientuara në prodhim të vezëve. Pas grumbullimit të të dhënave të nvojshme për analiza janë bërë analiza si dhe interpretimi i rezultateve dhe në fund arritja në përfundime dhe rekomandime.

3.3. Metoda e aplikuar

Në mënyrë që të ofrohet një analizë sa më e detajuar për të parë efektin e granteve në produktivitetin e fermave të vezeve janë përdorur metoda kuantitative dhe kualitative. Thënë këtë, me të dhëna sekondare, të marra nga Ministria e Bujqësisë, Pylltarisë dhe Zhvillimit Rural si dhe shume dokumente e punime shkencore në vende të ndryshme të cilë kanë trajtuar po kete problem.

Në anën tjetër, hulumtimi është i bazuar në të dhëna primare, të grumbulluara nga anketat e zhvilluara me 57 fetmat e marra si mostër, ku një pjesë e tyre kanë qenë përfitues të granteve publike, kryesisht grante të cilat ipen nga Minisria e Bujqesise, Pylltarise dhe Zhvillimit Rural. Të dhënat e marra nga anketat së pari janë regjistruar dhe përpunuar në excel dhe pastaj janë bartur në programin statitikor SPSS për të berë analiza. Është përdorur modeli Binary Logistic Regression me anë të cilit është testuar varësia e variablit të varur nga variablat e pavarur, që gjithsej kanë qenë katër. Rezultatet janë pasqyruar më vonë me anë të grafeve të ndryshme dhe analizës deskriptive, analizë kjo që ndihmoi të nxjerrën përfundime dhe rekomandime. Këtu vlen të cekët se është përdorur edhe analiza Crosstab.

Rezultatet e fituara pastaj përmes metodes analitike janë analizuar dhe kanë sjellë përfundime konkrete, ku më pas përmes metodës përshkruese është bërë komentimi secilës të dhënë përkatësisht, kurse përmes metodës krahasuse është bërë krahasimi i rezultateve relevante dhe që kanë pasar lidhshmeri. Kryesisht përmes metodës krahasuse janë bërë analizat për të parë dallimin në mes fermave përftuese dhe jo përfituese të granteve publike.

Këto analiza janë bërë për arsye që në mënyrë sa më të drejtë dhe të qartë të paraqesim rezultatet e fituara, ku shihet efekti i granteve në produktivitetin e fermave të orientuara në prodhimtarinë e vezëve.

Sa i perket rajoneve të Kosovës në të cilën shtrihen fermat e orientuara në prodhimin e vezëve mund të themi se janë gjithë përfshirëse dhe të gjitha ato ferma kanë paraqitur se janë të ndertuara në lokacione të favorshme dhe komfort kriterëve për mjedisin, ku duhet cekur se jo të gjitha fermat kanë infrastrukturë adekuate apo të themi të teknologjisë së avancuar.

Intervistat kryesisht janë zhvilluar në lokacionet ku gjenden fermat në perjashtim të disa prej tyre të cilët pershkak gjendjes së krijuar nga COVID-19 nuk pranuan qe intrvista te zhvillohet fizikisht në vendet ku edhe ndodheshin fermat e vezëve. Kjo pjesë relativisht e vogël e intervistave u realizua me anë të telefonit.

3.4. Infomata lidhur me pytëtorin

Pytëtori është i stukturuar në atë formë që më së miri ti përgjigjet natyrës së studimit ku përmes tij të mund të vim në përfundim deri tek përgjigjet mbi hipotezat e paraqitura në fillim të studimit si dhe arritjen e qëllimeve dhe objektivave të përcaktuara parapraktisht.

Në fillim pytëtori përbëhet nga pytjet kyçe që mund të selektonin fermat e vezëve përfituese dhe jo përfituese të granteve publike.

Pjesa kryesore apo të themi kyçe e pytësorit lidhet kryesisht me të ardhurat dhe shpenzimet si :

- Sa ishin të ardhurat nga shkakimi për periudhën 2017-2020?
- Sa ishin të ardhurat nga vezët për periudhën 2017-2020?
- Sa ishin të ardhurat nga subvencionet për periudhën 2017-2020?
- Sa ishin shpenzimet e ushqimit për periudhën 2017-2020?
- Sa ishin shpenzimet veterinare për periudhën 2017-2020?
- Sa ishin shpenzimet tjera(derivate, rryma, uji etj,) për periudhën 2017-2020?

Pytjet ishin të shkruara drejtë dhe qartë në menyrë që përfaqësuesit e fermave të orientuara në prodhim të vezeve të mund të kuptonin thelbin e pytjes dhe në atë mënyrë të përgjigjeshin drejtë dhe qartë atyre pyetjeve.

Kapitulli IV

4.Rezultatet dhe interpretimi i tyre

4.1. Analiza e variablave signifikante dhe koeficientët – Binary Logistic Regression

Siç u tha në kaputullin e metodologjisë përmes programit për analiza statistikore SPSS (Statistical Programme for Social Sciences) dhe modelit Binary Logistic Regression (Regresioni Logjik Binar) është testuar efekti i granteve në produktivitet të fermave të orientuara në prodhimin e vezëve.

Në këtë analizë egziston një variable i varur (y) i cili paraqet fermat e vezëve përfituese dhe jopërfituese të granteve, variable ky i cili ka rredhur nga pyetja: A keni përfituar grant gjatë periudhes 2016-2019?. Si faktor të pavarur egzistojnë gjithsej 51 variabla, të cilët janë testuar përmes modelit Binary Logistic Regression për të parë ndimin që kanë ata variabla në variablin e pavarur. Përmes kësaj analize statistikore kemi përcaktu se cilët variabla të pavarur janë të rëndësishëm për apo të themi janë signifikantë(të besueshëm). Kështu, duke testuar dhe analizuar rezultatet është ardhur në përfundim se prej 51 variablave të pavarur vetëm 4 prej tyre janë të rëndësishëm për modelin.

Katër variablat e rëndësishëm apo signifikantë për modelin janë:

- Moshë;
- Edukimi;
- Kredia dhe
- Çmimi në vitin 2019.

Regresioni logjistik apo Binary Logistic Regression është analiza e duhur e regresionit për të kryer kur ndryshorja e varur është dikotome (binare). Si të gjitha analizat e regresionit, regresioni logjistik është një analizë parashikuese. Regresioni logjistik përdoret për të përshkruar të dhënat dhe për të shpjeguar marrëdhëniet midis një ndryshore binare të varur dhe një ose më shumë variablave të pavarur nominalë, rendorë, intervalë ose raporti.

Kur zgjedhim modelin për analizën e regresionit logjistik, një konsideratë tjetër e rëndësishme është përshtatja e modelit. Shtimi i variablave të pavarur në një model të regresionit logjistik gjithmonë do të rrisë sasinë e mospërputhjes së shpjeguar në mosmarrëveshjet e logut (shprehur zakonisht si R^2). Sidoqoftë, shtimi i gjithnjë e më shumë variablave në model mund të rezultojë

në mbingarkesë, gjë që zvogëlon përgjithësimin e modelit përtej të dhënave mbi të cilat modeli është i përshtatshëm (L., Karl, 2021). Prandaj kemi zgjedhur mënyren e testimit të të gjithë variablave të varur veqmas.

Rezultatet dhe interpretimi i tyre

Nga analiza e bërë përmes modelit Binary Logistic Regression në programin SPSS, janë fituar rezultatet. Ku në tabelë janë paraqitur disa koeficient, e secili nga ata koeficient ka kuptim dhe mund të interpretohet, mirpo ai në të cilin ne bazohemi më së shumti apo të themi se është me rëndësi më të madhe është ai koeficienti i signifkances(Sig.).

Vlera p është etiketuar si "Sig". në daljen e SPSS ("Sig." qëndron për nivelin e rëndësisë).Ky koeficient tregon rëndësinë e variablit ose faktorit për modelin. Nëse vlera e signifkancës është më e vogël se 5% apo 0.05 atëherë variabli është i rëndësishëm për modelin. Nëse kjo vlerë është më e madhe se 5% apo 0.05 atëherë variabli nuk është signifkant apo i rëndësishëm për modelin, si rrjedhojë nuk paraqet ndikim në variablin e pavarur. Sa më afër vlerës 0.000, aq më i rëndësishëm është variabli për modelin. Sa më afër vlerës 0.05, aq më pak i rëndësishëm është variabli për modelin. Nëse është mbi atë shifër, variabli nuk ka dallim signifkant (ULCA, 2021).

Interpretimi i vleres P- kur $p < 0.05$, hudhet hipoteza bazë H_0 dhe mbahet hipoteza alternative H_1 dhe e kundërta kur $p > 0.05$ ose $p = 0.05$, mbahet hipoteza bazë H_0 dhe hudhet hipoteza alternative H_1 . Në analizën tonë egzistojnë dy hipoteza:

- H_0 : Grantet nuk kanë efekt në produktivitet tek fermat e orientuara në prodhimin e vezëve;
- H_1 : Grantet kanë efekt në produktivitet tek fermat e orientuara në prodhimin e vezëve;

Duke i ditur këto rregulla dhe duke e parë se të gjithë koeficientët e signifkancës të të gjithë variablat e pavarur janë më të vogël se 0.05, i bie se hudhet hipoteza H_0 si e parëndësishme në testimin e katër variablave të cilët rezultuan sit ë rëndësishëm për modelin. Kështu, zgjedhet hipoteza H_1 e cila thotë se grantet kanë efekt në produktivitet tek fermat e orientuara në prodhimin e vezëve. Pra, të katër variablat e pavarura kanë rëndësi për modelin sepse vlerat signifkante të tyre janë më të vogla se vlera 5% apo 0.05. Kjo vlerë merret e tillë sepse testimi bëhet me 95% interval besueshmërie, prandaj pjesa tjetër është 5% (0.05).

Tabela 2 –Ndikimi i Moshës në grante

| Variables in the Equation | | | | | | | | | |
|---------------------------|----------|--------|-------|-------|----|------|--------|---------------------|-------|
| | | B | S.E. | Wald | Df | Sig. | Exp(B) | 95% C.I. for EXP(B) | |
| | | | | | | | | Lower | Upper |
| Step 1 ^a | M | -.092 | .041 | 5.058 | 1 | .025 | .912 | .841 | .988 |
| | Constant | -2.392 | 2.200 | 1.183 | 1 | .277 | .091 | | |

a. Variable(s) entered on step 1: M.

Sig.: Duke parë tabelën 2 mund të themi se variabli “M”- që nënkupton moshën ka vlerë të signifkancës **0.025**, që është më e vogël se **>0.05**. Kjo vlerë e fituar(**0.025**) nënkupton se ky variabël është i rëndësishëm për modelin. Duke ditur hipotezat që janë ngritur dhe duke parë parë rezultatet e fituara në tabelën x themi se vlera e signifkancës është më e vogël se **>0.05**. Ku si rezultat, hudhet hipoteza bazë e cila thotë se grantet nuk kanë ndikim në produktivitet në fermat e orientuara në prodhimin e vezëve, ndërsa mbahet hipoteza alternative, e cila thotë se grantet kanë ndikim në produktivitet në fermat e orientuara në prodhimin e vezëve.

Koeficienti B: Me rritjen e moshës së fermerit si drejtues i fermës së vezëve për një njësi, efekti i granteve në produktivitet tek fermat e vezëve zvogëlohet për **0.9** herë. Kjo nënkupton se sa më i vjetër që është fermeri në moshë shancet për të rezultuar pozitiv në produktivitet janë më të vogla dhe e kundërta sa më i ri në moshë shancet për të rezultuar pozitiv në rritje të produktivitetit janë më të mëdha.

Exp(B): Nëse fermeri është më i vjetër në moshë për një njësi, probabiliteti që fermeri të jetë përfitues i grantit dhe të jap produktivitet zvogëlohet për **0.912** apo **91.2%**.

Intervali i besueshmërisë: Duke u bazuar në rezultatet e fituara dhe të paraqitura në tabelën 2, ne jemi **95%** të sigurt se me rritjen e moshës së fermerit si drejtues i fermës së vezëve për një njësi gjasa që ai të rritë produktivitetin pas përfitimit të grantit do te zvogëlohet që gjendet brenda intervalit **0.841-0.988(lower&upper)**.

Tabela 3 -Ndikimi i Edukimit në grante

| | | Variables in the Equation | | | | | 95% C.I. for EXP(B) | | |
|---------------------|----------|---------------------------|-------|-------|----|------|---------------------|-------|-------|
| | | B | S.E. | Wald | df | Sig. | Exp(B) | Lower | Upper |
| Step 1 ^a | E | .349 | .134 | 6.804 | 1 | .009 | 1.417 | 1.091 | 1.841 |
| | Constant | -5.538 | 1.866 | 8.809 | 1 | .003 | .004 | | |

a. Variable(s) entered on step 1: E.

Sig.: Duke parë tabelen 3 mund të themi se variabli “E”- që nënkupton edukimin ka vlerë të signifkancës **0.009**, që është më e vogël se **>0.05**. Kjo vlerë e fituar(**0.009**) nënkupton se ky variabël është i rëndësishëm për modelin. Duke ditur hipotezat që janë ngritur dhe duke parë rezultatet e fituara në tabelën x themi se vlera e signifkancës është më e vogël se **>0.05**. ku si rezultat, hudhet hipoteza bazë e cila thotë se grantet nuk kanë ndikim në produktivitet në fermat e orientuara në prodhimin e vezëve, ndërsa mbahet hipoteza alternative, e cila thotë se grantet kanë ndikim në produktivitet në fermat e orientuara në prodhimin e vezëve.

Koeficienti B: Me rritjen e edukimit të fermerit si drejtues i fermës së vezëve për një njësi, efekti i granteve në produktivitet tek fermat e vezëve rritet për **0.342** herë. Kjo nënkupton se sa më shumë vite edukim që ka fermeri shancet për të rezultuar pozitiv në produktivitet ferma e vezeve pas përfimit të grantit rriten.

Exp(B): Nëse edukimi i fermerit perfaqesues të fermës së vezëve rritet për një njësi, probabiliteti që fermeri të jetë përfitues i grantit dhe të jap produktivitet rritet për **1.417** apo **41.7%**.

Intervali i besueshmërisë: Duke u bazuar në rezultatet e fituara dhe të paraqitura në tabelën 3, ne jemi **95%** të sigurt se gjasat e rritjes së produktivitetit pas përfitimit të grantit me rritjen e edukimit gjendet brenda intervalit 0.09-1.41 (lower&upper).

Tabela 4 –Ndikimi i çmimeve në grante

| Variables in the Equation | | | | | | | 95% C.I. for EXP(B) | | |
|---------------------------|----------|---------|--------|--------|------|--------|---------------------|-------|--------|
| | B | S.E. | Wald | df | Sig. | Exp(B) | Lower | Upper | |
| Step 1 ^a | C17 | 1.038 | 1.106 | .881 | 1 | .348 | 2.823 | .323 | 24.670 |
| | C18 | .697 | .732 | .906 | 1 | .341 | 2.007 | .478 | 8.425 |
| | C19 | .102 | .715 | .020 | 1 | .887 | 1.107 | .273 | 4.491 |
| | C20 | 2.056 | .812 | 6.414 | 1 | .011 | 7.817 | 1.592 | 38.387 |
| | Constant | -81.752 | 25.323 | 10.422 | 1 | .001 | .000 | | |

a. Variable(s) entered on step 1: C17, C18, C19, C20.

Sig.: Duke parë tabelën 4 mund të themi se variabli “C20”- që nënkupton çmimin e vezëve në vitin 2020 e që ka vlerë të signifkancës **0.011**, që është më e vogël se **>0.05**. Kjo vlerë e fituar (**0.011**) nënkupton se ky variabël është i rëndësishëm për modelin. Duke ditur hipotezat që janë ngritur dhe duke parë rezultatet e fituara në tabelë x themi se vlera e signifkancës është më e vogël se **>0.05**. Ku si rezultat, hudhet hipoteza bazë e cila thotë se grantet nuk kanë ndikim në produktivitet në fermat e orientuara në prodhimin e vezëve, ndërsa mbahet hipoteza alternative e cila thotë se grantet kanë ndikim në produktivitet në fermat e orientuara në prodhimin e vezëve.

Koeficienti B: Me rritjen e çmimit të vezëve në vitin 2020 për një njësi, efekti i granteve në produktivitet tek fermat e vezëve rritet për **2.056** herë. Kjo nënkupton se sa më i lartë që të jetë çmimi shancet për të rezultuar pozitiv në produktivitet ferma e vezeve pas përfimit të grantit rriten.

Exp(B): Nëse çmimi i vezëve në vitin 2020 rritet për një njësi, probabiliteti që efekti i grantit të ndikoj në produktivitet te fermat e orientura në prodhimin e vezëve rritet për **7.817** apo **81.7%**.

Intervali i besueshmërisë: Duke u bazuar në rezultatet e fituara dhe të paraqitura në tabelën 4, ne jemi **95%** të sigurt se gjasat e rritjes së produktivitetit pas përfitimit të grantit me rritjen e çmimit të vezëve në vitin 2020 gjenden Brenda intervalit 1.59-39.387(lower&upper).

Tabela 5 – Ndikimi i kredisë në grante

| | | Variables in the Equation | | | | | | | |
|---------------------|----------|---------------------------|------|--------|----|------|--------|---------------------|-------|
| | | B | S.E. | Wald | df | Sig. | Exp(B) | 95% C.I. for EXP(B) | |
| | | | | | | | | Lower | Upper |
| Step 1 ^a | K(1) | -2.317 | .675 | 11.780 | 1 | .001 | .099 | .026 | .370 |
| | Constant | .336 | .414 | .660 | 1 | .416 | 1.400 | | |

a. Variable(s) entered on step 1: K.

Sig.: Duke parë tabelën 5 mund të themi se variabli “K”- që nënkupton kredin e që ka vlerë të signifkancës **0.001**, që është më e vogël se **>0.05**. Kjo vlerë e fituar (**0.001**) nënkupton se ky variabël është shumë i rëndësishëm për modelin. Duke ditur hipotezat që janë ngritur dhe duke pare rezultatet e fituara në tabelën 5 themi se vlera e signifkancës është më e vogël se **>0.05**. Si rezultat, hudhet hipoteza bazë e cila thotë se grantet nuk kanë ndikim në produktivitet në fermat e orientuara në prodhimin e vezëve, ndërsa mbahet hipoteza alternative, e cila thotë se grantet kanë ndikim në produktivitet në fermat e orientuara në prodhimin e vezëve.

Koeficienti B: Me rritjen e kredisë së fermerit si drejtues i fermës së vezëve për një njësi, efekti i granteve në produktivitet tek ferma e vezëve zvogëlohet për **2.31** herë. Kjo nënkupton se nese ferma e vezëve ka kredi, shancet për të rezultuar pozitiv në produktivitet pas perfitimit tëgrantit janë më të vogla dhe e kundërta nese ferma perfituese e grantit nuk ka obligim ndaj kredisë athere shancet për të rezultuar pozitiv janë më të mëdha.

Exp(B): Nëse ferma e vezëve rritë obligimin ndaj kredisë për një njësi, probabiliteti që ferma të jetë përfituese e grantit dhe të jap produktivitet zvogëlohet për **0.099** apo **9%**.

Intervali i besueshmërisë: Duke u bazuar në rezultatet e fituara dhe të paraqitura në tabelën 5, ne jemi **95%** të sigurt se gjasat për ta rritur produktivitetin në fermë të vezëve pas perfitimit të grantit si rezultat i zvoglimit të kredis gjenden brenda intervalit **0.026-0.370**(lower&upper).

4.2. Analiza deskriptive me Crosstab, Chi-square dhe interpretimi i rezultateve

Crosstab është një tabelë që tregon marrëdhëniet midis dy ose më shumë variablave. Aty ku tabela tregon vetëm marrëdhëniet midis dy variablave kategorike, një crosstab njihet gjithashtu si një tabelë e paparashikueshme (Bock, n.d.).

Testi Chi-Square i shoqatës vlerëson marrëdhëniet midis variablave kategorikë. Ashtu si çdo test i hipotezës statistikore, testi Chi-Square ka si hipotezë bazë (H0) ashtu edhe hipotezë alternative (H1). Testi Chi-square i pavarësisë përcakton nëse ekziston një lidhje statistikisht e rëndësishme midis variablave kategorikë. Është një test hipoteze që i përgjigjet pyetjes - a varen vlerat e një ndryshoreje kategorike nga vlera e variablave të tjerë kategorikë? Kjo provë është e njohur edhe si provë chi-Square e shoqatës.

Testi Chi-Square funksionon duke krahasuar shpërndarjen që vëzhgoni me shpërndarjen që prisni nëse nuk ka lidhje midis variablave kategorikë. Në kontekstin Chi-square, fjala "pritet" është ekuivalente me atë që do të prisnit nëse hipoteza zero është e vërtetë. Nëse shpërndarja juaj e vëzhguar është mjaft e ndryshme nga shpërndarja e pritur, ju mund të refuzoni hipotezën zero dhe të nxirrni përfundimin se ndryshoret janë të lidhura (Frost, 2021).

Në nënkapitujt e mëposhtëm janë analizuar me Crosstab dhe testuar me Chi-Square disa variabla të pavarur, duke përfshirë grantet me të ardhurat në katër vite 2017,2018,2019 dhe 2019 dhe numri i pulave në katër vitet 2017, 2018, 2019, 2020 me të ardhurat e po të njëjtave vite.

Tabela 6 –Të ardhurat 2017 * Grantet (përfitues, jo përfitues)

| | | | Të Ardhurat 2017 | | | Total |
|---------|--------------|------------------|------------------|---------------|---------|--------|
| | | | 1,000-10,000 | 10,000-20,000 | <20,000 | |
| Grantet | Jo perfitues | Count | 22 | 11 | 6 | 39 |
| | | % within Grantet | 56.4% | 28.2% | 15.4% | 100.0% |
| | Perfitues | Count | 4 | 8 | 6 | 18 |
| | | % within Grantet | 22.3% | 44.4% | 33.3% | 100.0% |
| Total | | Count | 26 | 19 | 12 | 57 |
| | | % within Grantet | 45.6% | 33.3% | 21.1% | 100.0% |

Tabela 7 tregon strukturën e ndarjes së të ardhurave në vitin **2017** krahasuar me fermat e vezëve që kanë fituar dhe nuk kanë fituar grante. Prej gjithsej 3 kategorive të të ardhurave, nga kategoria me të ardhura **1,000-10,000 euro** ka më së shumti ferma që janë deklaruar se nuk kanë përfituar grante, pra janë **22** ferma ose **56.4%** e totalit të atyre që nuk përfituan grante kurse 4 ferma ose 22.3% e totalit që deklaruan se kanë përfituar grante. Nga kategoria **10,000-20,000 euro**, **11** ferma ose **28.2%** e totalit deklaruan se nuk përfituan grante kurse **8** ferma ose **44.4%** e fermave përfituan grante që i bie të jetë kategoria ku fermat përfituan më së shumti grante. Në kategorinë **<20,000 euro**, **6** ferma apo **15.4%** e totalit u deklaruan se nuk përfituan grante dhe **6** ferma apo **33.3%** e totalit ishin përfitues. .

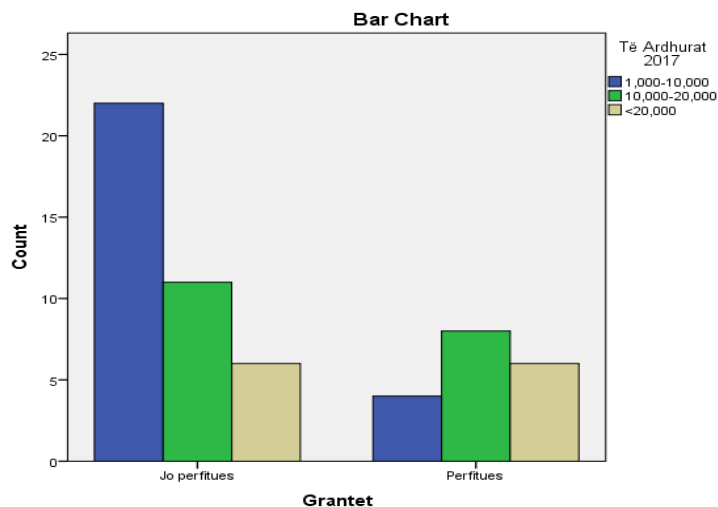
Tabela 7 – Chi-Square Tests I

Chi-Square Tests

| | Value | Df | Asymptotic Significance (2-sided) |
|------------------------------|--------------------|----|-----------------------------------|
| Pearson Chi-Square | 6.015 ^a | 2 | .049 |
| Likelihood Ratio | 6.272 | 2 | .043 |
| Linear-by-Linear Association | 5.424 | 1 | .020 |
| N of Valid Cases | 57 | | |

a. 1 cells (16.7%) have expected count less than 5. The minimum expected count is 3.79.

Nga tab 7 shohim se pearson chi-square value është **6.015** dhe ka vlerë të signifkancës **0.049**, vlerë kjo që është më e vogël se **>0.05**. Ku nga kjo mund të themi se dy variablat, të ardhurat në vitin 2017 dhe grantet kanë lidhshmëri njera me tjetren, pra janë statistikiisht të rëndësishme për modelin. Nga vlera e signifkancës(**0.049**) hudhim hipotezën bazë dhe mbajmë hipotezën alternative e cila thotë se grantet kanë efekt në produktivitet në fermat e vezëve.



Grafiku 2- Të ardhurat 2017* Grantet

Në grafikun 3 është paraqitur në mënyrë grafike ajo që është dhënë në tabelën 6, ku shtyllat tregojnë nëse fermat kanë qenë përfituese ose Jo përfitues të granteve, ndërsa ngjyra tregon të ardhurat në vitin 2017 të ndara në tri kategori 1,000-10,000 euro, 10,000-20,000 euro dhe <20,000 euro

Tabela 8 - Të ardhurat 2018 * Grantet

| | | | Të Ardhurat 2018 | | | Total |
|---------|------------------|------------------|------------------|---------------|---------|--------|
| | | | 1,000-10,000 | 10,000-20,000 | <20,000 | |
| Grantet | Jo perfitues | Count | 18 | 10 | 11 | 39 |
| | | % within Grantet | 46.2% | 25.6% | 28.2% | 100.0% |
| Grantet | Perfitues | Count | 3 | 4 | 11 | 18 |
| | | % within Grantet | 16.7% | 22.2% | 61.1% | 100.0% |
| Total | Count | | 21 | 14 | 22 | 57 |
| | % within Grantet | | 36.8% | 24.6% | 38.6% | 100.0% |

Tabela 7 tregon strukturën e ndarjes së të ardhurave në vitin **2018** krahasuar me fermat e vezëve që kanë fituar dhe nuk kanë fituar grante. Prej gjithsej 3 kategorive të të ardhurave, nga kategoria me të ardhura **1,000-10,000 euro** ka më së shumti ferma që janë deklaruar se nuk kanë përfituar grante, pra janë **18** ferma ose **46.2%** e totalit të atyre që nuk përfituan grante kurse **3** ferma ose

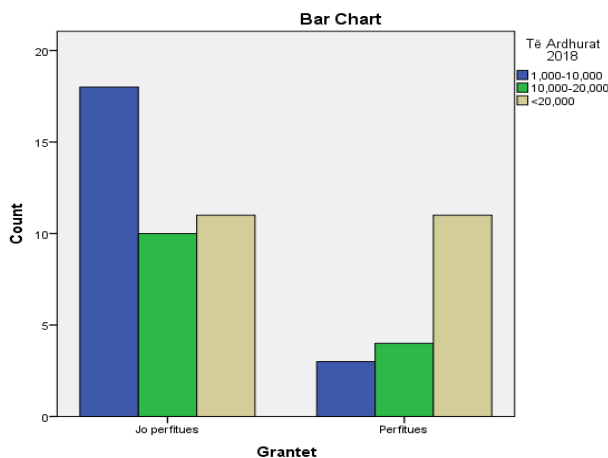
16.7% e totalit që deklaruan se kanë përfituar grante. Nga kategoria **10,000-20,000 euro**, **10** ferma ose **25.6%** e totalit deklaruan se nuk përfituan grante kurse **4** ferma ose **22.2%** e totalit që deklaruan se kanë përfituar grante. Në kategorinë **<20,000 euro**, **11** ferma apo **28.2%** e totalit u deklaruan se nuk përfituan grante dhe **11** ferma apo **61.1%** e totalit ishin përfitues që bie se më së shumti ferma ishin përfituese në këtë kategori .

Tabela 9 – Chi-Square Tests II

| Chi-Square Tests | | | |
|------------------------------|--------------------|----|-----------------------------------|
| | Value | df | Asymptotic Significance (2-sided) |
| Pearson Chi-Square | 6.420 ^a | 2 | .040 |
| Likelihood Ratio | 6.622 | 2 | .036 |
| Linear-by-Linear Association | 6.246 | 1 | .012 |
| N of Valid Cases | 57 | | |

a. 1 cells (16.7%) have expected count less than 5. The minimum expected count is 4.42.

Nga tab. 9 shohim se pearson chi-square value është **6.42** dhe ka vlerë të signifkancës **0.040**, vlerë kjo që është më e vogel se **>0.05**. Ku nga kjo mund të themi se dy variablat, të ardhurat në vitin 2018 dhe grantet kanë lidhshmëri njera me tjetren, pra janë statistikiisht të rëndësishme për modelin. Nga vlera e signifkances(**0.040**) hudhim hipotezën bazë dhe mbajmë hipotezen alternative e cila thotë se grantet kanë efekt në produktivitet në fermat e vezëve.



Grafiku 3- Të ardhurat 2018 * Grantet

Në grafikun 4 është paraqitur në mënyrë grafike ajo që është dhënë në tabelën 8, ku shtyllat tregojnë nese fermat kanë qenë përfituese ose Jo përfitues te granteve, ndërsa ngjyra tregon të ardhurat në vitin 2018 të ndara në tri kategori 1,000-10,000 euro, 10,000-20,000 euro dhe <20,000 euro.

Tabela 10 - Të ardhurat 2019 * Grantet

Grantet * Të Ardhurat 2019 Crosstabulation

| | | | Të Ardhurat 2019 | | | Total |
|---------|--------------|------------------|------------------|---------------|---------|--------|
| | | | 1,000-10,000 | 10,000-20,000 | <20,000 | |
| Grantet | Jo perfitues | Count | 14 | 15 | 10 | 39 |
| | | % within Grantet | 35.9% | 38.5% | 25.6% | 100.0% |
| | Perfitues | Count | 3 | 2 | 13 | 18 |
| | | % within Grantet | 16.7% | 11.1% | 72.2% | 100.0% |
| Total | | Count | 17 | 17 | 23 | 57 |
| | | % within Grantet | 29.8% | 29.8% | 40.4% | 100.0% |

Tabela 10 tregon strukturën e ndarjes së të ardhurave në vitin **2019** krahasuar me fermtat e vezëve që kanë fituar dhe nuk kanë fituar grante. Prej gjithsej 3 kategorive të të ardhurave, nga kategoria me të ardhura **1,000-10,000 euro**, janë **14** ferma ose **35.9%** e totalit të atyre që deklaruan se nuk përfituan grante kurse **3** ferma ose **16.7%** e totalit që deklaruan se kanë përfituar grante. Nga kategoria **10,000-20,000 euro**, ka më së shumti ferma që janë deklaruar se nuk kanë përfituar grante, janë **15** ferma ose **38.5%** e totalit që nuk përfituan grante kurse **2** ferma ose **11.1%** e totalit që deklaruan se kanë përfituar grante. Në kategorinë **<20,000 euro**, **10** ferma apo **25.6%** e totalit u deklaruan se nuk përfituan grante dhe **13** ferma apo **72.2%** e totalit ishin perfitues që bie së më së shumti ferma ishin përfituese në këtë kategori .

Tabela 11 – Chi-Square Tests III

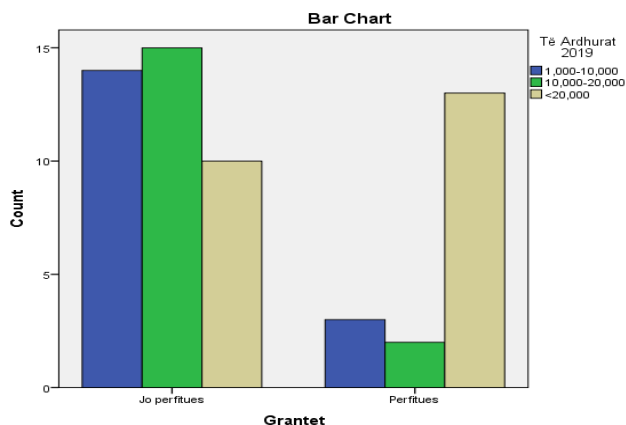
Chi-Square Tests

| | Value | df | Asymptotic Significance (2-sided) |
|------------------------------|---------------------|----|-----------------------------------|
| Pearson Chi-Square | 11.239 ^a | 2 | .004 |
| Likelihood Ratio | 11.445 | 2 | .003 |
| Linear-by-Linear Association | 7.588 | 1 | .006 |
| N of Valid Cases | 57 | | |

a. 0 cells (0.0%) have expected count less than 5. The minimum expected count is 5.37.

Nga tabelën 11 shohim se pearson chi-square value është **11.239** dhe ka vlerë të signifkancës **0.004**, vlerë kjo që është më e vogël se **>0.05**. Ku nga kjo mund të themi se dy variablat, të ardhurat në vitin 2019 dhe grantet kanë lidhëshmëri njera me tjetren, pra janë statistikisht të

rendësishme për modelin. Nga vlera e signifkances(**0.004**) hudhim hipotezën bazë dhe mbajmë hipotezen alternative e cila thotë se grantet kanë efekt në produktivitet në fermat e vezëve.



Grafiku 4 - Të ardhurat 2019 * Grantet

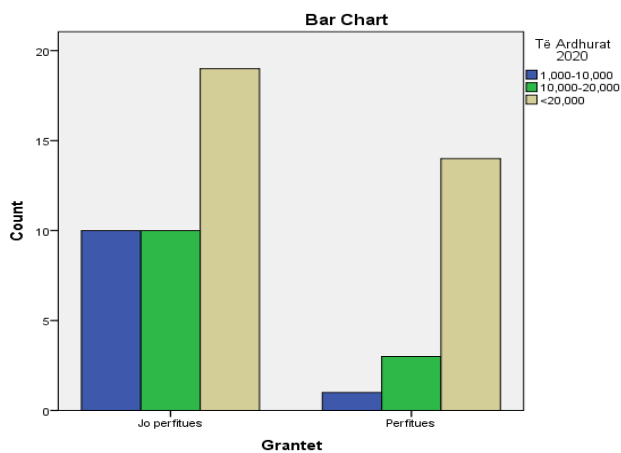
Në grafikun 5 është paraqitur në mënyrë grafike ajo që është dhënë në tabelën 10, ku shtyllat tregojnë nese fermat kanë qenë përfituese ose Jo përfitues te granteve, ndërsa ngjyra tregon të ardhurat në vitin 2019 të ndara në tri kategori 1,000-10,000 euro, 10,000-20,000 euro dhe <20,000 euro.

Tabela 12 - Të ardhurat 2020 * Grantet

| | | | Të Ardhurat 2020 | | | Total |
|---------|------------------|------------------|------------------|---------------|---------|--------|
| | | | 1,000-10,000 | 10,000-20,000 | <20,000 | |
| Grantet | Jo perfitues | Count | 10 | 10 | 19 | 39 |
| | | % within Grantet | 25.6% | 25.6% | 48.7% | 100.0% |
| | Perfitues | Count | 1 | 3 | 14 | 18 |
| | | % within Grantet | 5.6% | 16.7% | 77.8% | 100.0% |
| Total | Count | 11 | 13 | 33 | 57 | |
| | % within Grantet | 19.3% | 22.8% | 57.9% | 100.0% | |

Tabela 12 tregon strukturën e ndarjes së të ardhurave në vitin **2020** krahasuar me fermat e vezëve që kanë fituar dhe nuk kanë fituar grante. Prej gjithsej 3 kategorive të të ardhurave, nga kategoria me të ardhura **1,000-10,000 euro**, janë **10** ferma ose **25.6%** e totalit të atyre që deklaruan se nuk

përfituan grante kurse **1** ferma ose **5.6%** e totalit që deklaruan se kanë përfituar grante. Nga kategoria **10,000-20,000 euro**, janë **10** ferma ose **25.6%** e totalit që deklaruan se nuk përfituan grante kurse **3** ferma ose **16.7%** e totalit që deklaruan se kanë përfituar grante. Në kategorinë **<20,000 euro**, ka më së shumti ferma që janë deklaruar se nuk kanë përfituar grante, janë **19** ferma apo **48.7%** e totalit që deklaruan se nuk përfituan grante dhe **14** ferma apo **72.8%** e totalit ishin përfitues që bie se më së shumti ferma ishin përfituese në këtë kategori .



Grafiku 5 - Të ardhurat 2020 * Grantet

Në grafiku 6 është paraqitur në mënyrë grafike ajo që është dhënë në tabelën 12, ku shtyllat tregojnë nese fermat kanë qenë përfituese ose Jo përfitues te granteve, ndërsa ngjyra tregon të ardhurat në vitin 2020 të ndara në tri kategori 1,000-10,000 euro, 10,000-20,000 euro dhe <20,000 euro.

Tabela 13 - Të ardhurat 2017 * Numri i pulave 2017

Numit I pulave 2017 * Të Ardhurat 2017 Crosstabulation

| | | | Të Ardhurat 2017 | | | Total |
|---------------------|---------------|------------------------------|------------------|---------------|---------|--------|
| | | | 1,000-10,000 | 10,000-20,000 | <20,000 | |
| Numit I pulave 2017 | 1,000-5,000 | Count | 16 | 0 | 0 | 16 |
| | | % within Numit I pulave 2017 | 100.0% | 0.0% | 0.0% | 100.0% |
| | 5,000-10,000 | Count | 10 | 9 | 0 | 19 |
| | | % within Numit I pulave 2017 | 52.6% | 47.4% | 0.0% | 100.0% |
| | 10,000-15,000 | Count | 0 | 8 | 4 | 12 |
| | | % within Numit I pulave 2017 | 0.0% | 66.7% | 33.3% | 100.0% |
| | <15,000 | Count | 0 | 2 | 8 | 10 |
| | | % within Numit I pulave 2017 | 0.0% | 20.0% | 80.0% | 100.0% |
| Total | | Count | 26 | 19 | 12 | 57 |
| | | % within Numit I pulave 2017 | 45.6% | 33.3% | 21.1% | 100.0% |

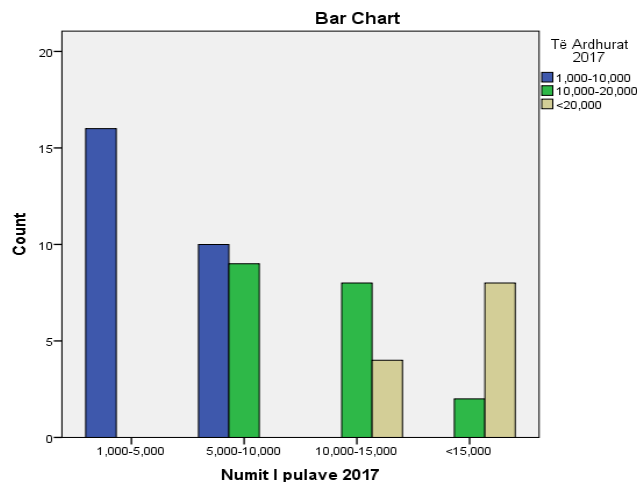
Tabela 13 tregon strukturën e ndarjes së të ardhurave në vitin **2017** krahasuar me numrin e pulave në vitin **2017**. Prej gjithsej 3 kategorive të të ardhurave dhe 4 kategorive të numrit të pulave, nga kategoria me të ardhura **1,000-10,000 euro**, janë **16** ferma ose **61.5%** e totalit të atyre që kishin **1,000-5,000 copë** pula vojëse, **10** ferma apo **52.6%** e totalit të atyre që kishin **10,000-15,000** pula vojse. Nga kategoria **10,000-20,000 euro**, janë **9** ferma ose **47,4%** e totalit të atyre që kishin **5,000-10,000 copë pula vojëse**, **8** ferma apo **66.7%** e totalit të atyre që kishin **10,000-15,000 copë** pula vojëse dhe **2** ose **20%** e totalit të atyre që kishin më shumë se **<15,000 copë** pula vojëse. Në kategorinë **<20,000 euro**, janë **4** ferma apo **33.3%** e totalit të atyre që kishin **10,000-15,000 copë** pula vojse, **8** ose **80%** e totalit të atyre që kanë më shumë se **15,000 copë** pula vojse.

Tabela 14 - Chi-Square Tests IV

| Chi-Square Tests | | | |
|------------------------------|---------------------|----|-----------------------------------|
| | Value | Df | Asymptotic Significance (2-sided) |
| Pearson Chi-Square | 56.338 ^a | 6 | .000 |
| Likelihood Ratio | 68.389 | 6 | .000 |
| Linear-by-Linear Association | 40.678 | 1 | .000 |
| N of Valid Cases | 57 | | |

a. 7 cells (58.3%) have expected count less than 5. The minimum expected count is 2.11.

Nga tabelen 14 shohim se pearson chi-square value është **56.338** dhe ka vlerë të signifkancës **0.000**, vlerë kjo që është më e vogel se **>0.05**. Ku nga kjo mund të themi se dy variablat, të ardhurat në vitin 2017 dhe numri i pulave në vitin 2017 kanë lidhëshmëri njëra me tjetren, pra janë statistikisht të rendësishme për modelin. Nga vlera $p < 0.05$ (**0.000**) hudhim hipotezën bazë dhe mbajmë hipotezen alternative e cila thotë se gantet kanë efekt në produktivitet në fermat e vezëve.



Grafiku 6 - Të ardhurat 2017 * Numri i pulave 2017

Në grafikun 7 është paraqitur në mënyrë grafike ajo që është dhënë në tabelën 13, ku shtyllat tregojnë numrin e pulave vojse në ferma për vitin 2017 të ndara në katë kategori 1,000-5.000 pula vojse, 5,000-10,000 pula vpjse, 10,000-15,000 pula vojse, <15,000 pula vojse, ndërsa ngjyra tregon të ardhurat në vitin 2017 të ndara në tri kategori 1,000-10,000 euro, 10,000-20,000 euro dhe <20,000 euro.

*Tabela 15 - Të ardhurat 2018 * Numri i pulave 2018*

Numit I pulave 2018 * Të Ardhurat 2018 Crosstabulation

| | | | Të Ardhurat 2018 | | | Total |
|------------------------|------------------------------|------------------------------|------------------|---------------|---------|--------|
| | | | 1,000-10,000 | 10,000-20,000 | <20,000 | |
| Numit I pulave 2018 | 1,000-5,000 | Count | 14 | 0 | 0 | 14 |
| | | % within Numit I pulave 2018 | 100.0% | 0.0% | 0.0% | 100.0% |
| | 5,000-10,000 | Count | 7 | 8 | 0 | 15 |
| | | % within Numit I pulave 2018 | 46.7% | 53.3% | 0.0% | 100.0% |
| | 10,000-15,000 | Count | 0 | 4 | 6 | 10 |
| | | % within Numit I pulave 2018 | 0.0% | 40.0% | 60.0% | 100.0% |
| | <15,000 | Count | 0 | 2 | 16 | 18 |
| | | % within Numit I pulave 2018 | 0.0% | 11.1% | 88.9% | 100.0% |
| Total | Count | 21 | 14 | 22 | 57 | |
| | % within Numit I pulave 2018 | 36.8% | 24.6% | 38.6% | 100.0% | |

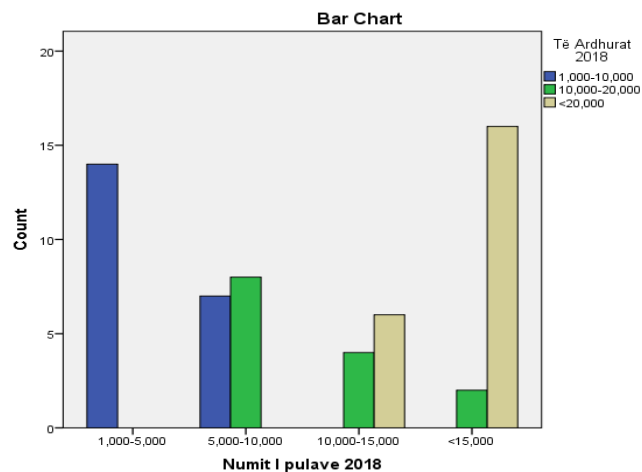
Tabela 15 tregon strukturën e ndarjes së të ardhurave në vitin **2018** krahasuar me numrin e pulave në vitin **2018**. Prej gjithsej 3 kategorive të të ardhurave dhe 4 kategorive të numrit të pulave, nga kategoria me të ardhura **1,000-10,000 euro**, janë **14** ferma ose **100%** e totalit të atyre që kishin **1,000-5,000 copë** pula vojëse, **7** ferma apo **46.7%** e totalit të atyre që kishin **10,000-15,000** pula vojse. Nga kategoria **10,000-20,000 euro**, janë **8** ferma ose **53.3%** e totalit të atyre që kishin **5,000-10,000 copë** pula vojse, **4** ferma apo **40%** e totalit të atyre që kishin **10,000-15,000 copë** pula vojëse dhe **2** ose **11.1%** e totalit të atyre që kishin më shumë se **<15,000 copë** pula vojse. Në kategorinë **<20,000 euro**, janë **6** ferma apo **60%** e totalit të atyre që kishin **10,000-15,000 copë** pula vojse, **16** ose **88.9%** e totalit të atyre që kanë më shumë se **<15,000 copë** pula vojse.

Tabela 16 – Chi-Square Tests V

| Chi-Square Tests | | | |
|------------------------------|---------------------|----|-----------------------------------|
| | Value | df | Asymptotic Significance (2-sided) |
| Pearson Chi-Square | 60.833 ^a | 6 | .000 |
| Likelihood Ratio | 76.393 | 6 | .000 |
| Linear-by-Linear Association | 44.176 | 1 | .000 |
| N of Valid Cases | 57 | | |

a. 6 cells (50.0%) have expected count less than 5. The minimum expected count is 2.46.

Nga tabelen 16 shohim se pearson chi-square value është **60.833** dhe ka vlerë të signifkancës **0.000**, vlerë kjo që është më e vogel se **>0.05**. Ku nga kjo mund të themi se dy variablat, të ardhurat në vitin 2018 dhe numri i pulave në vitin 2018 kanë lidhshmëri njëra me tjetren, pra janë statistikisht të rëndësishme për modelin. Nga vlera $p < 0.05$ (**0.000**) hudhim hipotezën bazë dhe mbajmë hipotezën alternative e cila thotë se gantet kanë efekt në produktivitet në fermat e vezëve.



Grafiku 7 - Të ardhurat 2018 * Numri i pulave 2018

Në grafikun 8 është paraqitur në mënyrë grafike ajo që është dhënë në tabelën 15, ku shtyllat tregojnë numrin e pulave vojse në ferma për vitin 2018 të ndara në katë kategori 1,000-5.000 pula vojse, 5,000-10,000 pula vpjse, 10,000-15,000 pula vojse, <15,000 pula vojse, ndërsa ngjyra tregon të ardhurat në vitin 2018 të ndara në tri kategori 1,000-10,000 euro, 10,000-20,000 euro dhe <20,000 euro.

Tabela 17 - Të ardhurat 2019 * Numri i pulave 2019

Numit I pulave 2019 * Të Ardhurat 2019 Crosstabulation

| | | | Të Ardhurat 2019 | | | Total |
|------------------------|------------------------------|------------------------------|------------------|---------------|---------|--------|
| | | | 1,000-10,000 | 10,000-20,000 | <20,000 | |
| Numit I pulave 2019 | 1,000-5,000 | Count | 14 | 0 | 0 | 14 |
| | | % within Numit I pulave 2019 | 100.0% | 0.0% | 0.0% | 100.0% |
| | 5,000-10,000 | Count | 3 | 11 | 0 | 14 |
| | | % within Numit I pulave 2019 | 21.4% | 78.6% | 0.0% | 100.0% |
| | 10,000-15,000 | Count | 0 | 5 | 3 | 8 |
| | | % within Numit I pulave 2019 | 0.0% | 62.5% | 37.5% | 100.0% |
| | <15,000 | Count | 0 | 1 | 20 | 21 |
| | | % within Numit I pulave 2019 | 0.0% | 4.8% | 95.2% | 100.0% |
| Total | Count | 17 | 17 | 23 | 57 | |
| | % within Numit I pulave 2019 | 29.8% | 29.8% | 40.4% | 100.0% | |

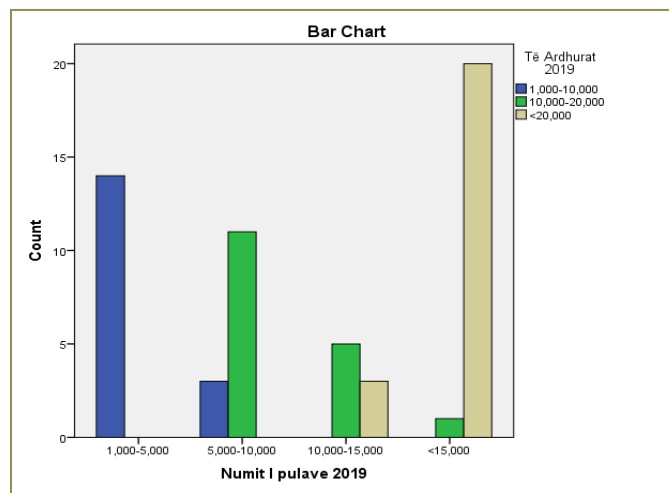
Tabela 17 tregon strukturën e ndarjes së të ardhurave në vitin **2019** krahasuar me numrin e pulave në vitin **2019**. Prej gjithsej 3 kategorive të të ardhurave dhe 4 kategorive të numrit të pulave, nga kategoria me të ardhura **1,000-10,000 euro**, janë **14** ferma ose **100%** e totalit të atyre që kishin **1,000-5,000 copë** pula vojëse, **3** ferma apo **21.4%** e totalit të atyre që kishin **10,000-15,000** pula vojse. Nga kategoria **10,000-20,000 euro**, janë **11** ferma ose **78.6%** e totalit të atyre që kishin **5,000-10,000 copë** pula vojse, **5** ferma apo **62.5%** e totalit të atyre që kishin **10,000-15,000 copë** pula vojëse dhe **1** ose **4.8%** e totalit të atyre që kishin më shumë se **<15,000 copë** pula vojse. Në kategorinë **<20,000 euro**, janë **3** ferma apo **37.5%** e totalit të atyre që kishin **10,000-15,000 copë** pula vojse, **20** ose **95.2%** e totalit të atyre që kanë më shumë se **<15,000 copë** pula vojse.

Tabela 18 – Chi-Square Tests VI

| Chi-Square Tests | | | |
|------------------------------|---------------------|----|-----------------------------------|
| | Value | df | Asymptotic Significance (2-sided) |
| Pearson Chi-Square | 81.706 ^a | 6 | .000 |
| Likelihood Ratio | 90.843 | 6 | .000 |
| Linear-by-Linear Association | 48.371 | 1 | .000 |
| N of Valid Cases | 57 | | |

a. 7 cells (58.3%) have expected count less than 5. The minimum expected count is 2.39.

Nga teblën 18 shohim se pearson chi-square value është **81.706** dhe ka vlerë të signifkancës **0.000**, vlerë kjo që është më e vogel se **>0.05**. Ku nga kjo mund të themi se dy variablat, të ardhurat në vitin 2019 dhe numri i pulave në vitin 2019 kanë lidhëshmëri njëra me tjetren, pra janë statistikisht të rëndësishme për modelin. Nga vlera $p < 0.05$ (**0.000**) hudhim hipotezën bazë dhe mbajmë hipotezen alternative e cila thotë se gantet kanë efekt në produktivitet në fermat e vezëve.



Grafiku 8 - Të ardhurat 2019 * Numri i pulave 2019

Në grafiku 9 është paraqitur në mënyrë grafike ajo që është dhënë në tabelën 17, ku shtyllat tregojnë numrin e pulave vojse në ferma për vitin 2019 të ndara në katë kategori 1,000-5.000 pula vojse, 5,000-10,000 pula vpjse, 10,000-15,000 pula vojse, <15,000 pula vojse, ndërsa ngjyra tregon të ardhurat në vitin 2018 të ndara në tri kategori 1,000-10,000 euro, 10,000-20,000 euro dhe <20,000 euro.

Tabela 19 - Të ardhurat 2020 * Numri i pulave 2020

Numit I pulave 2020 * Të Ardhurat 2020 Crosstabulation

| | | | Të Ardhurat 2020 | | | Total |
|---------------------|---------------|------------------------------|------------------|---------------|---------|--------|
| | | | 1,000-10,000 | 10,000-20,000 | <20,000 | |
| Numit I pulave 2020 | 1,000-5,000 | Count | 11 | 2 | 0 | 13 |
| | | % within Numit I pulave 2020 | 84.6% | 15.4% | 0.0% | 100.0% |
| | 5,000-10,000 | Count | 0 | 11 | 4 | 15 |
| | | % within Numit I pulave 2020 | 0.0% | 73.3% | 26.7% | 100.0% |
| | 10,000-15,000 | Count | 0 | 0 | 7 | 7 |
| | | % within Numit I pulave 2020 | 0.0% | 0.0% | 100.0% | 100.0% |
| | <15,000 | Count | 0 | 0 | 22 | 22 |
| | | % within Numit I pulave 2020 | 0.0% | 0.0% | 100.0% | 100.0% |
| Total | | Count | 11 | 13 | 33 | 57 |
| | | % within Numit I pulave 2020 | 19.3% | 22.8% | 57.9% | 100.0% |

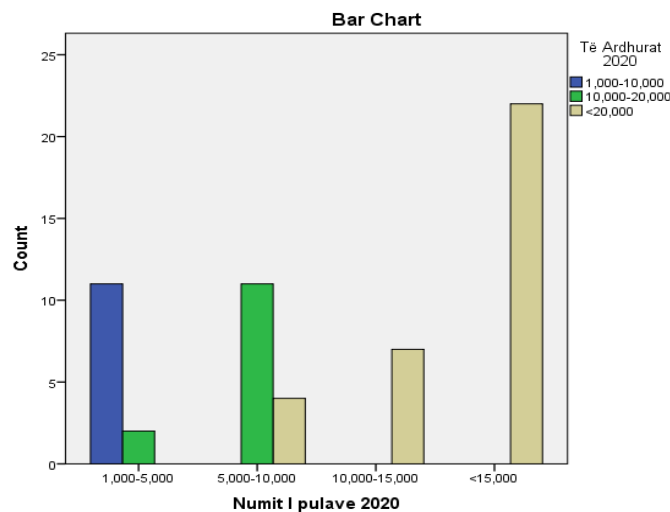
Tabela 19 tregon strukturën e ndarjes së të ardhurave në vitin **2020** krahasuar me numrin e pulave në vitin **2020**. Prej gjithsej 3 kategorive të të ardhurave dhe 4 kategorive të numrit të pulave, nga kategoria me të ardhura **1,000-10,000 euro**, janë **11** ferma ose **84.6%** e totalit të atyre që kishin **1,000-5,000 copë** pula vojse. Nga kategoria **10,000-20,000 euro**, janë **2** ferma ose **15.4%** e totalit të atyre që kishin **5,000-10,000 copë** pula vojse, **11** ferma apo **73.3%** e totalit të atyre që kishin **5,000-10,000** pula vojse. Në kategorinë **<20,000 euro**, janë **4** ferma apo **26.7%** e totalit të atyre që kishin **5,000-10,000 copë** pula vojse, **7** ose **100%** e totalit të atyre që kanë **10,000-15,000 copë** pula vojse dhe **22** ferma ose **100%** e totalit të atyre që kishin më shumë se **<15,000 copë** pula vojse.

Tabela 20 – Chi-Square Tests VII

| Chi-Square Tests | | | |
|------------------------------|---------------------|----|-----------------------------------|
| | Value | df | Asymptotic Significance (2-sided) |
| Pearson Chi-Square | 79.882 ^a | 6 | .000 |
| Likelihood Ratio | 82.136 | 6 | .000 |
| Linear-by-Linear Association | 42.742 | 1 | .000 |
| N of Valid Cases | 57 | | |

a. 8 cells (66.7%) have expected count less than 5. The minimum expected count is 1.35.

Nga tabelën 20 shohim se pearson chi-square value është **79.882** dhe ka vlerë të signifkancës **0.000**, vlerë kjo që është më e vogel se **>0.05**. Ku nga kjo mund të themi se dy variablat, të ardhurat në vitin 2020 dhe numri i pulave në vitin 2020 kanë lidhshmëri njëra me tjetren, pra janë statistikisht të rëndësishme për modelin. Nga vlera $p < 0.05$ (**0.000**) hudhim hipotezën bazë dhe mbajmë hipotezen alternative e cila thotë se gantet kanë efekt në produktivitet në fermat e vezëve.



Grafiku 9 -Të ardhurat 2020 * Numri i pulave 2020

Në grafikun 10 është paraqitur në mënyrë grafike ajo që është dhënë në tabelën 19, ku shtyllat tregojnë numrin e pulave vojse në ferma për vitin 2019 të ndara në katë kategori 1,000-5.000 pula vojse, 5,000-10,000 pula vpjse, 10,000-15,000 pula vojse, <15,000 pula vojse, ndërsa ngjyra tregon të ardhurat në vitin 2020 të ndara në tri kategori 1,000-10,000 euro, 10,000-20,000 euro dhe <20,000 euro.

Kapitulli V

5.Përfundime dhe Rekomandime

Përfundime

Nga gjithsej 57 respondent, 18 prej tyre ishin përfitues të granteve kurse 39 të tjerë nuk kishin ishin përfitues, në mesin e tyre kishe edhe raste kur feramat ishin aplikues por jo dhe përfitues si dhe kur fare nuk ishin aplikues në periudhen 2016-2019.

Mosha dhe edukimi ka një rol të rëndësishëm në efektin e granteve, kjo na lë të nënkuptojmë se sa më të ri dhe me edukim më të lartë të jenë udhëheqësit e fermave të vezëve, produktiviteti në ato ferma do të jetë më i madh. Kredia gjithashtu është një faktor i rëndësishëm për të parë efektin e granteve, e i cili nuk paraqet efekt pozitiv në produktivitetin e granteve dhe mund të themi se feramat të cilat nuk kanë kredi kanë profit më të lartë.

Nga analizat e bëra përmes modeleve të ndryshme për variablat grantet, të ardhurat dhe numri i pulave për periudhen 4 vjeqare, shihet se nga viti 2017 deri në vitin 2020 ka pasur rritje të numrit të pulave vojse në ferma. Vlenë të ceket se në vitin 2017 mbizoteronte kategoria e fermave me 5,000-10,000 pula vojse që iu përgjigjesin të ardhurave 1,000-10,000 euro në vit dhe më së paku prezente ishe kategoria e fermave <15,000 pula vojse që iu përgjigjeshin të ardhurave <20,000 euro në vit. Krahasuar vitin 2017 ndërvite kishte rritje të konsiderueshme të numrit të pulave që shoqërohet me rritje të profitit. Në vitin 2020 mbizotronin feramat e kategorisë <15,000 pula vojse me të ardhura <20,000 euro në vit. Nga kjo mund të themi se me rritjen e numrit të pulave është rritur edhe profiti ndërvite. Nga ky hulumtim shohim se feramat e vezëve kanë numer jo proporcional të pulave me të ardhura në nivele të ndryshme. Kjo që u tha mund të jetë si rrjedhojë e granteve dhe formës së realizimit të granteve. Ku jo të gjithë feramat e vezëve përfituese.

Duke cituar nga studime që u bënë më heret dhe që ishin të natyrës së ngjashme arrijmë në përfundim se pavarësisht se sektori i bujqësisë financohet nga fondet publike të nivelit qendror dhe lokal me rreth 48 milion euro në vit. Mbështetja e bujqësisë është përcjellë me mangësi. Programet vjetore nuk menaxhohen mirë, derisa procesi nga aprovimi deri te nënshkrimi i kontratës së përfitimit të grantit me fermerë zgjatë shumë. Në anën tjetër, mungesa e analizave të rregullta për grantet nësektorin e vezëve të cilat mbështeten nga Ministria e bënë të vështirë të dihet nëse këto fonde janë në funksion të objektivave të qeverisë dhe duke ndikuar në zhvillimin

e sektorit të bujqësisë. Madje, janë dhënë fonde dhe janë angazhuar kompani për trajnime dhe këshillime fermerëve. Ndërsa, monitorimi i punës së këtyre kompanive pothuajse mungon. Gjendja në terren nuk tregon nëse fondet e dhëna për këshillimin dhe trajnimin e fermerëve/agrobizneseve janë duke ndikuar në avancimin e tyre dhe përmirësim në sektorin e vezëve. Egzistojnë mangësi në procesin e dhënies së programeve, kontrolleve dhe monitorimit të granteve. Aprovimi i programeve dhe kontrollet në teren bëhen me vonësë. Ky proces ndikon tek fermeri apo agrobiznesi pasi gjithmonë kanë vonesa në pagesa edhe pse këto pagesa i jepen fermerëve për ti ndihmuar që ti mbulojnë shpenzimet në kulturat e tyre bujqësore. Mos harmonizimi i kritereve ndërmjet udhëzimeve administrative dhe programeve të shpallura, mund të ndikoj negativisht në përzgjedhjen e fermerëve dhe agrobizneseve që aplikojnë për grante. Gjatë vlerësimit të aplikacioneve të fermerëve dhe agrobizneseve në disa raste nuk janë marrë parasysh kriteret e parapara.

Rekomandime

Për fermerët/agrobizneset:

- Ndjekja e këshillimeve dhe trajnimeve për aftësim më profesional;
- Aplikimi për grant dhe plotësimi i dokumentacionit në përputhje me udhëzuesin administrative i cili publikohet gjdo vit në web faqen e Agjensionit për zhvillimin e bujqësisë;
- Në rast të përfitimit të grantit, realizimi i tij në kohë dhe konform objektivave të cekura në udhëzuesin administrative për fermat e vezëve;
- Të investohet në atë pjesë të fermës ku është e nevojshme dhe e cila ndikon drejtperdrejt ose tërthorazi në rritjen e profitit të fermes.
- Rritja e rrjetit të marketingut.

Për MBPZhR/AZHB:

- Të kryej analiza cilësore për programet vjetore në lidhje me nevojat dhe kushtet në vend dhe të bëjë miratimin e projekteve bazuar në fondet e planifikuara.
- Të kryej analiza në sektorin e vezëve dhe të rregullta për kulturat që mbështet Qeveria për të vlerësuar efektin e financimit.
- Të kryej analiza lidhur me nevojat për trajnime dhe këshillime për fermerët duke siguruar trajnime adekuate dhe cilësore dhe pjesëmarrje gjithëpërfshirëse.
- Të përcaktoj afate kohore në përgatitjen dhe ekzekutimin e programeve për grante deri në ekzekutimin e pagesës me qëllim që programet të miratohen në kohë optimale për t'u mundësuar përfituesve që të kryejnë punimet në kohë të përshtatshme. Po ashtu duhet të harmonizohen kriteret ndërmjet UA dhe programeve;
- Të rishikoj procesin e vlerësimit të aplikacioneve, në bashkëpunim me AzhB-në me qëllim të respektimit të kriterëve të vendosur.

Bibliografia

EIT Food, 2020. *Future learn*. [Online]

Available at: <https://www.futurelearn.com/info/courses/explore-how-farmers-produce-food-sustainably/0/steps/60791>

Adepoju, A. A., 2008. *Technical Efficiency of Egg Production in Osun State*.

Anon., 2021. *EVOLUTION OF U.S. EGG FARMING*. [Online]

Available at: <https://unitedegg.com/about/evolution-of-u-s-egg-farming/>

Bock, T., n.d. *Displayr*. [Online]

Available at: <https://www.displayr.com/what-is-a-crosstab/>

Elysee M. Houedjofonon, Nestor R. Ahoyo Adjovi, y Sylvain Kpenavoun Chogou, Barthelemy Honfoga,, 2020. *Scale economies and total factor productivity growth on poultry egg farms in Benin: a stochastic frontier approach*.

FAO, 2014. *Country fact sheet on food and agriculture policy trends*. [Online]

Available at: <http://www.fao.org/3/i4124e/i4124e.pdf>

[Accessed September 2014].

Frost, J., 2021. *Statistics By Jim*. [Online]

Available at: <https://statisticsbyjim.com/hypothesis-testing/chi-square-test-independence-example/>

Grants 101, 2019. *Grants.Gov*. [Online]

Available at: <https://www.grants.gov/web/grants/learn-grants/grants-101.html>

[Accessed 22 April 2019].

Klober, K., 2015. *Eco Farming Daily*. [Online]

Available at: <https://www.ecofarmingdaily.com/raise-healthy-livestock/chickens/eggs-tips-to-boost-production/>

[Accessed 2015].

L. Hegelundl., J.T. Sorensen and J.E. Hermansen, 2006. *Welfare and productivity of laying hens in commercial organic egg production systems in Denmark*. [Online]

Available at: <https://www.sciencedirect.com/science/article/pii/S1573521406800187>

[Accessed 20 August 2009].

L., Karl, 2021. *Binary Logistic Regression with SPSS*. [Online]

Available at: <http://core.ecu.edu/psyc/wuenschk/MV/Multreg/Logistic-SPSS.PDF>

Luchkin, A. G., 2021. *Feasibility study of the influence of the diet on the quality characteristics*. s.l., 2021.

MBPZHR, 2014. *Keshilla Bujqesore*. [Online]

Available at: <http://keshillabujqesore.com/sq/bujqesia-ne-kosove/>

MBPZHR, 2016. *Analiza e Tregut të Vezëve, Prishtinë: Ministria e Bujqësisë, Pylltarisë dhe Zhvillimit Rural*.

MBPZHR, 2016. *RAPORTI I AUDITIMIT TË PERFORMANCËS-PROCESI I MENAXHIMIT TË GRANTEVE DHE SUBVENCIONEVE NË SEKTORIN E BUJQËSISË*, Prishtinë: MBPZHR.

MBPZHR, 2019. *Ministria e Bujqësisë, Pylltarisë dhe Zhvillimit Rural-Grantet e Ministrisë së Bujqësisë po gjenerojnë vende të reja pune*. [Online]

Available at: <https://www.mbpzhr-ks.net/sq/lajmet/grantet-e-ministrise-se-bujqesise-po-gjenerojne-vende-te-reja-pune>

[Accessed 5 July 2019].

MBPZHR, 2020/21. *Programi Për Zhvillim Rural, Prishtinë: MBPZHR*.

MBPZHR, 2020. *Bujqësia e Kosovë në Numra, Prishtinë: Republika e Kosovës-Qeveria-Ministria e Bujqësisë, Pylltarisë dhe Zhvillimit Rural*.

MBPZHR, 2020. *Raporti i Gjelbër 2020*. [Online]

Available at: https://www.mbpzhr-ks.net/repository/docs/Raporti_i_Gjelber_202003022021.pdf

[Accessed December 2020].

Ministria e Bujqësisë, Pylltarisë dhe Zhvillimit Rural, 2020. *RAPORTI I GJELBËR 2020*, Prishtinë: s.n.

S. Binuomote, J. Ajatomobi, A. Ajao, 2008. *Technical Efficiency of Poultry Egg Producers in Oyo State of Nigeria*, s.l.: 2008.

Segal, T., 2019. *Investopedia*. [Online]

Available at: <https://www.investopedia.com/terms/g/government-grant.asp>

[Accessed 6 May 2019].

Sitti Nurani Sirajuddina, Veronica Sri Lestari, Ikrar M. Saleh, Urfiana Sara, 2017. *Effect of Climate Change on Laying Hen Farms. International Journal of Sciences: Basic and Applied Research (IJSBAR), Volume 32*.

SMITH, M. J., 1991. *FROM POLICY COMMUNITY TO ISSUE NETWORK*., s.l.: s.n.

Susan Rose-Ackerman, Robert Evenson, 1985. The Political Economy of Agricultural Research and Extension: Grants, Votes, and Reapportionment. [Online]

Available at: <https://onlinelibrary.wiley.com/doi/abs/10.2307/1240818>

[Accessed 1985].

ULCA, 2021. LOGISTIC REGRESSION | SPSS ANNOTATED OUTPUT. [Online]

Available at: <https://stats.idre.ucla.edu/spss/output/logistic-regression/>

Aneks

Pyetësor informativ për Fermerët

Ky pyetësor do të përdoret në masë të kufizuar dhe për të vetmin qëllim si mjet ndihme për të përpiluar temën e diplomës si studente e Universitetit të Prishtinës “Hasan Prishtina”, Fakultetit të Bujqësisë dhe Veterinarsë, respektivisht të Departamentit të Agroekonomisë. Informacionet e siguruar nga këta pyetësor do të jenë konfidenciale dhe në mënyrë kategorike përjashtohet mundësia e keqpërdorimit të këtyre informacioneve prej ne, studentëve, si pranues të këtyre informacioneve.

Informacione të përgjithshme:

Emri i Fermerit:

Adresa e Fermës:

Nr. i telefonit mobil:

Data e vizitës së Fermës:

Lokacioni i Fermës:

Ora e fillimit të vizitës: Ora e mbarimit të vizitës:

1 Niveli i shkollimit të fermerit në vite: _____.

2 Mosha e fermerit: _____.

3 Vitet e punës në fermë: _____.

1. A keni qenë përfitues të Grantit në periudhën 2016-2019?

PO

JO

Nese po.

Në cilin vitë keni qenë përfitues? _____ Viti.

Cila ka qenë shuma e Grantit? _____ €.

Sa % ka qenë përkrahja publike? _____%.

Nese jo.

A keni qenë ndonjëherë aplikues për Grant? PO JO

2. Numri i pulave ne fermë (cope):

| Viti 2017 | Viti 2018 | Viti 2019 | Viti 2020 |
|-----------|-----------|-----------|-----------|
| | | | |

3. Koha e prodhimit të vezëve për një (1) vitë?

_____.

4. Numri mesatar i prodhimit të vezëve në ditë?

| Viti 2017 | Viti 2018 | Viti 2019 | Viti 2020 |
|-----------|-----------|-----------|-----------|
| | | | |

5. Numri mesatar i vezëve gjatë periudhës së prodhimit të vezëve?

| Viti 2017 | Viti 2018 | Viti 2019 | Viti 2020 |
|-----------|-----------|-----------|-----------|
| | | | |

6. Shkalla e mortalitetit (apo demtimit të pulave që më nuk mund të shiten) në muaj?

| Viti 2017 | Viti 2018 | Viti 2019 | Viti 2020 |
|-----------|-----------|-----------|-----------|
| | | | |

7. Konsumi në vitë(ditë) i ushqimit (kg(gr)/pule)?

_____.

8. Çmimi mesatar i një kg koncentrat?

_____.

9. A e prodhoni vet ushqimin apo e bleni?

Vet

I blerë

Nëse e prodhoni vet, sa është kosto e prodhimit të ushqimit për kg _____ euro.

Nëse e bleni, sa është çmimi mesatar i blerjes së ushqimit për kg _____ euro.

10. Sa është Çmimi mesatar i shitjes së vezeve(copë/euro)?

| Viti 2017 | Viti 2018 | Viti 2019 | Viti 2020 |
|-----------|-----------|-----------|-----------|
| | | | |

11. A keni kredi ?

PO

JO

Nese po, sa % është interesi i kredisë për kapitalin?

_____ %.

12. Sa punëtorë keni në fermë?

| Lloji i punësimit | Viti 2017 | | | Viti 2018 | | | Viti 2019 | | | Viti 2020 | | |
|--|--------------------|--------------------|-----------|--------------------|--------------------|-----------|--------------------|--------------------|-----------|--------------------|--------------------|-----------|
| | Nr. i punëtorëve M | Nr. i punëtorëve F | Gjithësej | Nr. i punëtorëve M | Nr. i punëtorëve F | Gjithësej | Nr. i punëtorëve M | Nr. i punëtorëve F | Gjithësej | Nr. i punëtorëve M | Nr. i punëtorëve F | Gjithësej |
| Punëtorë të paguar (anëtarë familjarë, vullnetarë) | | | | | | | | | | | | |
| Punëtorë të rregullt | | | | | | | | | | | | |
| Punëtorë sezonal | | | | | | | | | | | | |
| Sa paguhet një punëtor në muaj | | | | | | | | | | | | |

13. Sa janë shpenzimet për rritje të pulës deri në javën e 18-të?

_____.

14. Çmimi dhe sasia e blerjes së pulave vojëse?

_____ euro _____ (sasia/cope).

15. Me çfarë çmimi dhe sasi i shitni pulat në shkarkim ?

| Çmimi | | | |
|-----------|-----------|-----------|-----------|
| Viti 2017 | Viti 2018 | Viti 2019 | Viti 2020 |
| | | | |

| Sasia (copë) | | | |
|--------------|-----------|-----------|-----------|
| Viti 2017 | Viti 2018 | Viti 2019 | Viti 2020 |
| | | | |

16. Sa kanë qenë shpenzimet në periudhën 2017-2019?

| Shpenzimet | Viti 2017 | Viti 2018 | Viti 2019 | Viti 2020 |
|-------------------------|-----------|-----------|-----------|-----------|
| Rryma | | | | |
| Telefoni | | | | |
| Uji | | | | |
| Veterinare | | | | |
| Pastrim dhe dezinfektim | | | | |
| Marketing | | | | |

| | | | | |
|---|--|--|--|--|
| Paketim | | | | |
| Punëtorë(sezonal/te rregullt) | | | | |
| Të tjera (tatami, riparimi i automjeteve, karburantet, etj.,) | | | | |

17. Sa kanë qenë të ardhurat gjatë periudhes 2017-2020 nga shitja e vezëve?

| Të ardhurat | | | |
|--------------------|-----------|-----------|-----------|
| Viti 2017 | Viti 2018 | Viti 2019 | Viti 2020 |
| | | | |