

UNIVERSITETI I PRISHTINËS “HASAN PRISHTINA”  
FAKULTETI I BUJQËSISË DHE VETERINARISË  
DEPARTAMENTI: AGROEKONOMI



**PUNIM DIPLOME - MASTER**

Ndikimi i investimeve të huaja direkte në rritjen ekonomike në Kosovë

Kandidate:

BSc.Njomza Ahmeti

Mentore:

Prof. Asoc. Dr. Jehona Shkodra

Prishtinë, 2021

## **Deklaratë**

Nën përgjegjësinë time deklaroj se ky punim me titull “Ndikimi i investimeve të huaja direkte në rritjen ekonomike në Kosovë” është punuar nga unë dhe nuk është prezantuar asnjëherë para një institucioni tjetër për vlerësim. Punimi nuk përmban material të shkruar nga ndonjë person tjetër përveç rasteve të cituara dhe referuara sipas rregullave të caktuara për një punim të mirëfilltë shkencor.

*Ky punim i dedikohet - Familjes sime*

*Shumë përqafime!*

*Njomza*

## ***Falënderime***

*Falënderimi i takon Zotit, që më ka dhuruar të gjitha këto mirësi dhe më ka mundësuar të arrij këtë sukses, poashtu një falënderim i pafund shkon për prindërit, të cilët kanë qënë mbështetja dhe përkrahja ime në çdo rrethanë dhe në çdo moment, ju jam mirënjohëse gjatë gjithë jetës dhe shpresoj që çdo herë do të ndihen krenar me mua.*

*Falënderim tejet të veçantë do të ndaj për shoqën time të ngushtë Arjeta Krasniqi, më të cilën kemi qënë gjithmonë së bashku gjatë tërë këtij rrugëtimi, ka qënë ajo e cila më ka përkrahur, më ka motivuar dhe mbi të gjitha çdo sfidë e kemi kaluar së bashku, andaj me plotëkuptim për mua është edhe thënia: “Të gjithë kanë një mik në çdo fazë të jetës, por vetëm njerëzit e lumtur kanë të njëjtin mik në të gjitha fazat e jetës”.*

*Një falënderim tjetër shkon për mentorën e temës, Prof. Asoc. Dr. Jehona Shkodra e cila ka qënë gjithnjë e gatshme për të më ndihmuar me sugjerime, këshilla duke më dhënë mbështetje të pakursyer për të finalizuar këtë punim.*

## Përmbajtja

Lista e tabelave .....	vii
Lista e figurave .....	vii
Abstrakti .....	1
Abstract .....	2
KAPITULLI I: HYRJE .....	3
1.1. Identifikimi i problemit dhe qëllimi i hulumtimit .....	4
1.2. Objektivat dhe hipotezat .....	5
KAPITULLI II: RISHIKIMI I LITERATURËS .....	6
KAPITULLI III: METODOLOGJIA DHE METODAT E PUNIMIT .....	10
KAPITULLI IV: ANALIZA E REZULTATEVE .....	11
4.1. Kosova .....	11
4.2. Shqipëria .....	17
4.3. Maqedonia.....	21
4.4. Mali i Zi .....	25
4.5. Serbia.....	29
4.6. Bosnja .....	33
4.7. Investimet e huaja në vendet EJL.....	37
KAPITULLI V: PËRFUNDIME DHE REKOMANDIME .....	38
Referencat.....	40

## Lista e tabelave

TABELA 1: Statistikat përshkruese për variablat e përfshira në model .....	13
TABELA 2: Analiza e korelacionit.....	14
TABELA 3: Analiza e regresionit.....	15
TABELA 4: Rëndësia e modelit ekonometrik.....	15
TABELA 5: Kontributi i variablave në BPV në përqindje.....	16
TABELA 6:Statistikat përshkruese për variablat e përfshira në model (Shqipëria) .....	18
TABELA 7: Analiza e korelacionit ( Shqipëria).....	19
TABELA 8: Analiza e regresionit (Shqipëria) .....	19
TABELA 9: Rëndësia e modelit ekonometrik (Shqipëria).....	20
TABELA 10: Kontributi i variablave në BPV në përqindje (Shqipëria) .....	20
TABELA 11: Statistikat përshkruese për variablat e përfshira në model (Maqedoni).....	22
TABELA 12: Analiza e korelacionit (Maqedoni).....	23
TABELA 13: Analiza e regresionit (Maqedoni).....	23
TABELA 14: Rëndësia e modelit ekonometrik (Maqedoni) .....	24
TABELA 15: Kontributi i variablave në BPV në përqindje .....	24
TABELA 16: Statistikat përshkruese për variablat e përfshira në model (Mali i Zi) .....	26
TABELA 17: Analiza e korelacionit (Mali i Zi).....	26
TABELA 18: Analiza e regresionit (Mali i Zi).....	27
TABELA 19: Rëndësia e modelit ekonometrik (Mali i Zi).....	27
TABELA 20: Kontributi i variablave në BPV në përqindje.....	28
TABELA 21: Statistikat përshkruese për variablat e përfshira në model (Serbi) .....	30
TABELA 22: Analiza e korelacionit (Serbi) .....	30
TABELA 23: Analiza e regresionit ( Serbi) .....	31
TABELA 24: Rëndësia e modelit ekonometrik (Serbi) .....	31
TABELA 25: Kontributi i variablave në BPV në përqindje (Serbi) .....	32
TABELA 26: Statistikat përshkruese për variablat e përfshira në model (Bosnjë) .....	34
TABELA 27: Analiza e korelacionit (Bosnjë).....	34
TABELA 28: Analiza e regresionit (Bosnjë) .....	35
TABELA 29: Rëndësia e modelit ekonometrik (Bosnjë).....	35
TABELA 30: Kontributi i variablave në BPV në përqindje (Bosnjë).....	36
TABELA 31: Krahasimi i investimeve të huaja direkte: Kosovë- shtetet e rajonit .....	37

## Lista e figurave

FIGURA 1: Investimet e huaja direkte në Kosovë gjatë periudhës 2005-2020 .....	11
FIGURA 2: Investimet e huaja direkte në Shqipëri gjatë periudhës 2005-2020 .....	18
FIGURA 3: Investimet e huaja direkte në Maqedoni gjatë periudhës 2005-2020 .....	22
FIGURA 4: Investimet e huaja direkte në Malin e Zi gjatë periudhës 2005-2020.....	25
FIGURA 5: Investimet e huaja direkte në Serbi gjatë periudhës 2005-2020 .....	29
FIGURA 6: Investimet e huaja direkte në Bosnjë gjatë periudhës 2005-2020.....	33

## Abstrakti

Duke marrë parasysh rëndësinë e zhvillimit ekonomik për një vend ne kemi analizuar cilët janë faktorët që ndikojnë në këtë zhvillim përkatësisht qëllimi i këtij punimi do të jetë të shihet ndikimi i investimeve të huaja direkte në këtë aspekt. Fillimisht do të prezentojmë disa nga veqoritë e investimeve të huaja direkte, ndarjen buxhetore për shpenzimet qeveritare dhe lidhshmërinë e këtyre faktorëve në ndërtimin e modelit ekonometrik.

Fokusi kryesor gjatë këtij hulumtimi do të jetë tek investimet e huaja direkte të cilat nëpërmjet kontributeve të tyre direkte dhe indirekte, mund të shërbejnë si shtytës kryesor në ristrukturimin e ndërmarrjeve si dhe në ristrukturimin e përgjithshëm ekonomik.

Nga rezultatet që kemi marr arrijmë në përfundim se në Kosovë këto investime nuk kanë një ndikim apo efekt pozitiv në rritjen ekonomike, poashtu edhe në disa nga vendet e rajonit e kemi po të njëjtin rezultat.

**Fjalë kyqe:** Rritja ekonomike (BPV), investimet e huaja direkte, shpenzimet qeveritare.



## Abstract

Considering the importance of economic development for a country we have analyzed what are the factors that affect this development, respectively the purpose of this paper will be to see the impact of foreign direct investment in this regard. We will first present some of the features of foreign direct investment, budget allocation for government spending and the relevance of these factors in building the econometric model.

The main focus during this research will be on foreign direct investments which through their direct and indirect contributions, can serve as the main driver in the restructuring of enterprises as well as in the overall economic restructuring.

From the results we have obtained we conclude that in Kosovo these investments don't have a positive impact or effect on economic growth, also in some of the countries in the region we have the same result.

**Keywords:** Economic growth (GDP), foreign direct investment, government spending.

## KAPITULLI I: HYRJE

Dy indikatorë të rëndësishëm për zhvillim ekonomik janë investimet dhe tregtia. Investimet e Huaja Direkte (IHD) janë kapitali i huaj që investohet në një vend. Këto të hyra ndihmojnë rritjen e BPV-së dhe performancën e përgjithshme ekonomike. Për realizimin e këtyre të hyrave supozohen reforma të ndryshme të tërheqjes së investimeve të huaja direkte përfshirë lehtësira procedurale në investimin e kapitalit të huaj, përmirësimin e efikasitetit të gjykatave për trajtimin e çështjeve ekonomike dhe thellimin e marrëdhënieve ndërkombëtare për tregti (GAP, 2021).

Ndërsa bruto produkti vendor (BPV) është treguesi më i rëndësishëm ekonomik i llogarive kombëtare, i cili paraqet performancën ekonomike të një shteti në një periudhë të caktuar. BPV gjithashtu është një matës agregat i vlerave të të gjitha produkteve dhe shërbimeve përfundimtare të prodhuara në një ekonomi. Andaj, është e rëndësishme që BPV të matet për të gjykuar gjendjen e një ekonomie dhe dinamikën e saj (MZHE, 2018).

Sipas Zyrës së Statistikave të BE-së (EUROSTAT), IHD është kategori e investimeve ndërkombëtare që pasqyron objektivin e realizimit të interesit të qëndrueshëm nga investitori i një ekonomie në një ndërmarrje rezidente në një ekonomi tjetër.

Pra, Investimet e huaja direkte janë angazhimet e kapitalit nga një person fizik ose juridik me qëllim përfitimin e një interesi të qëndrueshëm ose marrjen e kontrollit të një kompanie ose ndërmarrje që vepron jashtë vendit. Sipas këtij përkufizimi, investimet e huaja mund të marrin tri forma kryesore: blerja e të paktën 10% të aksioneve të një shoqërie që operon në një vend të huaj; krijimi i një kompanie jashtë territorit kombëtar dhe riinvestimi i fitimeve të realizuara nga një kompani me bazë jashtë vendit (Cani, 2015).

Vendet ose kompanitë që duan të bëjnë investime direkte në një vend më pak të zhvilluar kanë motive të ndryshme që nxisin vendimet e tyre. Motivet për investime të huaja në thelb kanë nevojën për të përfituar në maksimum në gjetjen e resurseve njerëzore me kosto më të ulët, në gjetjen e aseteve strategjike, gjetjen e tregjeve për të zhvilluar biznesin e tyre në mënyrë më të leverdishme, gjë që nuk është e mundur brenda vendeve të origjinës (Besa Zogaj- Gashi, 2019).

## **1.1. Identifikimi i problemit dhe qëllimi i hulumtimit**

Investimet e huaja direkte (IHD) besohet të jenë një faktorë i rëndësishëm në zhvillimin ekonomik mirëpo ndikimi i tyre ndryshon në vende të ndryshme. Prania e faktorëve të ndryshëm mund të rrisë ose ngadalësojë ndikimin e mundshëm të investimeve të huaja në rritjen ekonomike. Prandaj, ne e kemi parë të arsyeshme që të bëjmë një hulumtim në këtë drejtim në mënyrë që të identifikohet dhe matet ndikimi i investimeve të huaja direkte në zhvillimin ekonomik.

Duke hulumtuar raporte të ndryshme mbi të dhënat statistikore, ky punim ka marrë një qasje tërësore në studimin dhe analizimin e dinamikës së ndikimit të këtyre investimeve poashtu edhe të shpenzimeve qeveritare.

Andaj qëllimi i hulumtimit do të jetë në përcaktimin e shkallës së ndikimit të këtyre variablave në bruto produktin vendor, duke treguar se çfarë korelacioni apo lidhshmërie kemi mes investimeve të huaja direkte dhe shpenzimeve qeveritare në rritjen ekonomike të vendit.

Ky hulumtim do të përfshij një periudhë studimi nga viti 2005-2020.

## 1.2. Objektivat dhe hipotezat

- ◆ Objektivi i përgjithshëm:
  - ⇒ Ndikimi i investimeve të huaja direkte në rritjen ekonomike në Kosovë
  
- ◆ Objektivat specike:
  - ⇒ Roli dhe rëndësia e investimeve në aspektin e infrastrukturës ekonomike;
  - ⇒ Krijimi i kushteve për tërheqjen e investimeve;
  - ⇒ Lidhshmëria e shpenzimeve qeveritare me investimet e huaja direkte në ndikimin e zhvillimit ekonomik;
  
- ◆ Pytjet hulumtuese:
  - ⇒ Sa është shkalla e investimeve të huaja direkte në Kosovë?
  - ⇒ Sa është shkalla e investimeve të huaja direkte në shtetet e regjionit?
  - ⇒ Gjatë periudhës hulumtuese (2005-2020) sa ka qenë ndryshueshmëria e investimeve në % ?
  - ⇒ Cilat kushte duhet të i plotësoj një vend që të mund të tërheq investitor të jashtëm?
  - ⇒ Në çfarë rrethana investimet e huaja direkte mund të kenë ndikim negativ në aspekt ekonomik?
  - ⇒ Cila nga kategoritë e variablave të pavaruara ka ndikim më të lartë në bruto produktin vendor?
  
- ◆ Hipotezat:
  - 1) Investimet e huaja direkte kanë ndikim në zhvillimin ekonomik në Kosovë.
  - 2) Ekzistenca e pasigurisë për investime në një ekonomi të huaj.
  - 3) Raporti mes shpenzimeve qeveritare dhe investimeve të huaja është statistikisht i rëndësishëm për zhvillim të qëndrueshëm.

## KAPITULLI II: RISHIKIMI I LITERATURËS

Kjo temë është shqyrtuar në shumë raporte dhe publikime ndërkombëtare andaj për rolin dhe rëndësinë e saj në këtë pjesë do cekim disa nga këndvështrimet e autorëve.

Roli i investimeve të huaja direkte në nxitjen e rritjes dhe zhvillimit ekonomik ka qenë një kontestim që nga dekada e zhvillimit të OKB-së në vitet 1960. Gjithmonë ka pasur pikëpamje në favor të IHD-ve dhe kundër saj. Disa argumentojnë se IHD-të dërgojnë në rritjen ekonomike dhe rritjen e produktivitetit në ekonominë dhe kështu kontribuojnë në dallimet në rritjen ekonomike dhe zhvillimet në vendet e ndryshme, por të tjerët theksojnë rrezikun e IHD-ve që shkatërrojnë aftësitë lokale dhe nxjerrjen e burimeve natyrore pa kompensuar në mënyrë adekuate vendet e varfëra (Krasniqi, 2018).

Në mesin e grupit të madh të aspekteve politike, ligjore dhe sociale, zakonisht pranohet gjerësisht se investimet e huaja direkte (IHD) dhe eksportet përbëjnë dy faktorë të rëndësishëm që kontribuojnë në rritjen ekonomike të ekonomitë në zhvillim. Efektet pozitive të fluksit të IHD-ve ndodhin në shumë mënyra, IHD-të ndihmojnë në rritjen e investimeve duke çuar ndër të tjera, në krijimin e vendeve të reja të punës dhe në gjenerimin e të ardhurave tatimore (Nixha, 2017).

Përveç kësaj, IHD-të ofrojnë qasje në teknologji të përparuar që luan rol pozitiv në elementin e rritjes së gjithmbarshme të produktivitetit dhe në elementin e të ardhurave. Me investime nga firmat e huaja në ekonominë e pranuesit, teknologjia moderne dhe ekspertiza (njohuritë) përhapen me anë të lidhjeve dhe shkëmbimeve të ndryshme formale dhe joformale, duke ndihmuar kështu për të përmirësuar produktivitetin e tyre. Për më tepër, konkurrenca ndërkombëtare që rezulton nga fluksi i IHD-ve lejon që ekonomia pritëse t'i rrisë eksportet dhe të përmirësojë bilancin e pagesave dhe në shumë raste të bëjë lehtësimin e shtrëngimeve financiare ndërkombëtare ndaj rritjes ekonomike (Nixha, 2017).

IHD-të kontribuojnë në punësim në ekonominë vendore duke shtuar drejtpërdrejtë vende të reja pune dhe në mënyrë indirekte kur shpenzimet vendore rriten për shkak të blerjeve të mallrave dhe shërbimeve nga rritja e re e punonjësve. Të gjitha këto pritjet të kenë efekte shumëzuese pozitive për një ekonomi (Abdulhamid Sukar, 2006).

Për shembull, në një analizë empirike që është zhvilluar duke përdorur të dhëna ndër-vendore nga 47 vende për periudhën 1981-1999, është vërtetuar roli i sektorëve të ndryshëm në marrëdhëniet midis IHD-ve dhe rritjes ekonomike. Ata zbulojnë se efektet e IHD-ve në rritje varen nga sektori përmes të cilit IHD -të hyjnë në vendin pritës. Ata arrijnë në përfundimin se IHD-të kontribuojnë në rritje vetëm kur hyjnë në vendin pritës përmes sektorit të prodhimit, duke shtuar se flukset e tyre përmes sektorit primar kanë një efekt negativ në rritje ndërsa rezultatet janë të paqarta për sektorët e shërbimeve (Kamara, 2013).

Në të kundërt, disa studiues argumentojnë se nuk ka një lidhje të rëndësishme pozitive midis IHD-ve dhe rritjes ekonomike, kur marrëdhëniet janë pozitive, efektet priren të jenë të dobëta. Disa studime të tjera gjejnë një lidhje negative midis IHD-ve dhe rritjes ekonomike (Abdulhamid Sukar, 2006).

Një autor tjetër theksoi që flukset e IHD-ve nuk ndikojnë në rritjen ekonomike gjatë gjithë kohës. Kështu, vlerësimet e bazuara në një panel prej 57 vendeve në zhvillim për periudhën 1980 deri 1999 treguan se vendet me rritje të lartë ekonomike vunë re ndikimin e drejtpërdrejtë të investimeve, por kjo nuk është gjetur në vendet me rritje të ulët ekonomike, për shkak të heterogjenitetit të vendeve. Rezultatet u morën me përfshirjen e variablave instrumentale dhe disa variabla kontrolli që ndikojnë në rritjen ekonomike si konsumi i qeverisë, numri i linjave telefonike për mijëra njerëz, inflacioni, investimet vendore (Evans Kulu, 2021).

Duke analizuar shkallën në të cilën ndikohet rritja ekonomike nga hyrjet e IHD-ve në Nigeri, të dhëna vjetore të përdorura që përfshijnë vitet 1981-2007 dhe teknikën e vlerësimit, gjetjet tregojnë se këto investime stimulojnë rritjen, pra, një marrëdhënie pozitive. Gjithashtu, Emmanuel gjeti një lidhje pozitive midis IHD-ve dhe rritjes ekonomike, duke përdorur të dhënat e serive kohore nga 1981-2015, dhe teknikat e vlerësimit të regresionit të shumëfishtë, rezultati tregon një lidhje statistikisht të rëndësishme (Ebunolwa Oyegoke, 2021).

Në përputhje me gjetjet e një studimi në vitin 2003 theksohet se investimet kanë një efekt negativ në rritjen ekonomike të vendeve në zhvillim dhe faktorët vendas si kapitali njerëzor, hapja, zhvillimi i tregut financiar nuk mund të shpjegojnë efektet e rritjes së investimeve, megjithatë efekti i rritjes ekonomike lidhet pozitivisht me më pak ndërhyrje të qeverisë dhe rregullimin e biznesit dhe negativisht me varësinë nga burimet natyrore dhe paqëndrueshmërinë e IHD (Gokmen, 2021).

Një studim i realizuar në Kinë në të cilin janë përdorur të dhënat vjetore të serive kohore të Bankës Botërore nga viti 1985 deri në 2009 duke përdorur modelin e korigjimit të gabimit ka përcaktuar si variabla të hyrat neto të IHD-ve, formimin e kapitalit fiks bruto, shpenzimet e konsumit përfundimtar të qeverisë së përgjithshme për të shpjeguar variancat e mostrës në produktin e brendshëm bruto (Ebunolwa Oyegoke, 2021).

Gjetjet e studimit treguan një marrëdhënie pozitive afatshkurtër dhe afatgjatë midis IHD-ve dhe rritjes ekonomike në Kinë (Gokmen, 2021). Në Kamboxhi, IHD gjithashtu ndikojnë në rritjen ekonomike, të dhënat vjetore të serive kohore nga viti 2006-2016 të analizuar duke përdorur matricën e korrelacionit dhe regresionin e shumëfishtë për të hetuar ndikimin e IHD në rritjen ekonomike, kanë treguar për një lidhje pozitive (Ebunolwa Oyegoke, 2021).

Hulumtimet tregojnë se një rritje e investimeve çon në norma më të larta rritjeje në vendet e zhvilluara financiarisht në krahasim me normat e vëzhguara në vendet e varfëra financiarisht. Kushtet lokale, të tilla si zhvillimi i tregjeve financiare dhe niveli arsimor i një vendi, ndikojnë në ndikimin e IHD-ve në rritjen ekonomike (Avazov Nuriddin Rustamugli, 2021).

Destinacioni sektorial i IHD luan një rol të rëndësishëm në zhvillimin e ekonomisë, Investimet në sektorin prodhues kishin efekt pozitiv të rritjes ndërsa investimet në sektorët e shërbimeve (si financat, shitja me pakicë dhe telekomi) rezultuan në ndikim negativ. Nga ana tjetër u zbulua se përbërja sektoriale e këtyre investimeve ka qenë e rëndësishme edhe në Pakistan (Saswata Chaudhury, 2020).

Ata zbuluan se investimet në sektorin parësor dhe të shërbimeve rezultuan në rritje ekonomike, por ato kishin një rol shumë të kufizuar në sektorin e prodhimit ndërsa në rastin e Nepalit zbuluan se IHD në të gjithë sektorët kishin efekt pozitiv dhe domethënës në rritjen ekonomike. Bazuar në analizat e ndara sektoriale, studimi sugjeroi që qeveria duhet t'i japë përparësi IHD të orientuara drejtë eksportit sesa atyre të orientuara drejtë kërkesës së brendshme për të nxitur rritjen ekonomike (Saswata Chaudhury, 2020).

Në rastin e vendeve në zhvillim, IHD duket se kanë efekt më të vogël në rritje ekonomike, i cili i është atribuar ekzistencës së një efekt pragu. Me fjalë të tjera, këto vende duhet të kenë një nivel të caktuar zhvillimi në arsim, teknologji, infrastrukturë dhe shëndetësi në mënyrë që të përfitojnë nga një prani e huaj në treg (Soukayna Lakhbiz, 2018).



## KAPITULLI III: METODOLOGJIA DHE METODAT E PUNIMIT

Gjatë këtij punimi ne kemi përdorur të dhëna dytësore për të mbledhur statistikat për investimet e huaja direkte dhe për shpenzimet qeveritare, do të thotë këto të dhëna janë mbledhur nga raportet e ndryshme për Kosovën dhe vendet e regjionit (Shqipërinë, Malin e Zi, Serbinë, Maqedonin dhe Bosnjën) nga burimet e faqeve zyrtare shtetërore, ndërsa literatura është huazuar nga publikimet e ndryshme shkencore të viteve të fundit.

Të gjitha këto të dhëna statistikore i kemi vendosur në një databazë që pastaj ti transferojmë në programin softverik që do ta përdorim për studim - *Minitabin*, në bazë të një ekuacioni ekonometrik:

$$Y = \beta_0 + \beta_1 X_1 + \beta_2 X_2 + \beta_3 X_3 + \beta_4 X_4 + \beta_5 X_5 + \beta_6 X_6 + e_i ;$$

- Y: Rritja ekonomike (BPV)
- X<sub>1</sub>: Investimet e huaja direkte
- X<sub>2</sub>: Pagat dhe mëditje
- X<sub>3</sub>: Mallrat dhe shërbimet
- X<sub>4</sub>: Subvencionet
- X<sub>5</sub>: Transfere sociale
- X<sub>6</sub>: Shpenzimet kapitale.

ku si variabël të varur do të vendosim bruto prodhimin vendor ndërsa si variabla të pavarura do të jenë shpenzimet qeveritare (mallra dhe shërbime, paga dhe mëditje, transfere sociale, subvencione, shpenzimet kapitale) dhe investimet e huaja direkte. Këto të dhëna përfshijnë periudhën nga viti 2005 deri në vitin 2020, dmth një periudhë gjashtëmbëdhjet (16) vjeqare.

Metodat e përdorura në punim janë: Metoda deskriptive-përshkruese, metoda e analizës (sasiore dhe cilësore), metoda krahasuese si dhe metoda statistikore.

Në bazë të ekuacionit të përdorur gjatë tërë hulumtimit do të mund të kuptojmë së cilët nga faktorët e përfshirë në model do të ketë ndikim në rritjen ekonomike dhe çfarë lidhje do të kenë ato mes vete.

## KAPITULLI IV: ANALIZA E REZULTATEVE

### 4.1. Kosova

Investimet e huaja direkte kontribuojnë në zhvillimin e sektorit prodhues të vendit. Aktualisht mundësia e vetme për zhvillim ekonomik në Kosovë janë investimet nga jashtë për faktin se kapacitetet për investime vendore janë shumë të limituara. Investimet e jashtme direkte kanë filluar që pas vitit 2000 ndërkaq investimet më voluminoze janë bërë në vitet 2007 – 2008. Investimet e mëdha të viteve 2007 – 2008 i dedikohen investimit në telefonin e dytë mobile në Kosovë. Rënia e investimeve të huaja direkte u vërejt nga fundi i vitit 2008 dhe fillimi i vitit 2009 nga kriza ekonomike globale ku investimet e jashtme patën rënie drastike. Ndërkaq më 2010 – 2011 filloi rritja e investimeve edhe pse me një ritëm shumë të ngadalshëm (Sokol Domniku, 2014).

Këto investime ende vazhdojnë të jenë të ndikuara nga zhvillimet ekonomike në botë konkretisht të eurozonës. Kriza ekonomike në eurozonë ka pasur ndikim të drejtpërdrejtë në numrin e investimeve në Kosovë, arsyeja është e thjeshtë ngase si në rastin e krizës globale ashtu edhe në këtë të eurozonës, kur investitorët e mundshëm të jashtëm në vendet e tyre kanë kriza, atëherë automatikisht bie edhe mundësia dhe dëshira që ata të investojnë në vende të tjera, në këtë rast në Kosovë (Sokol Domniku, 2014).

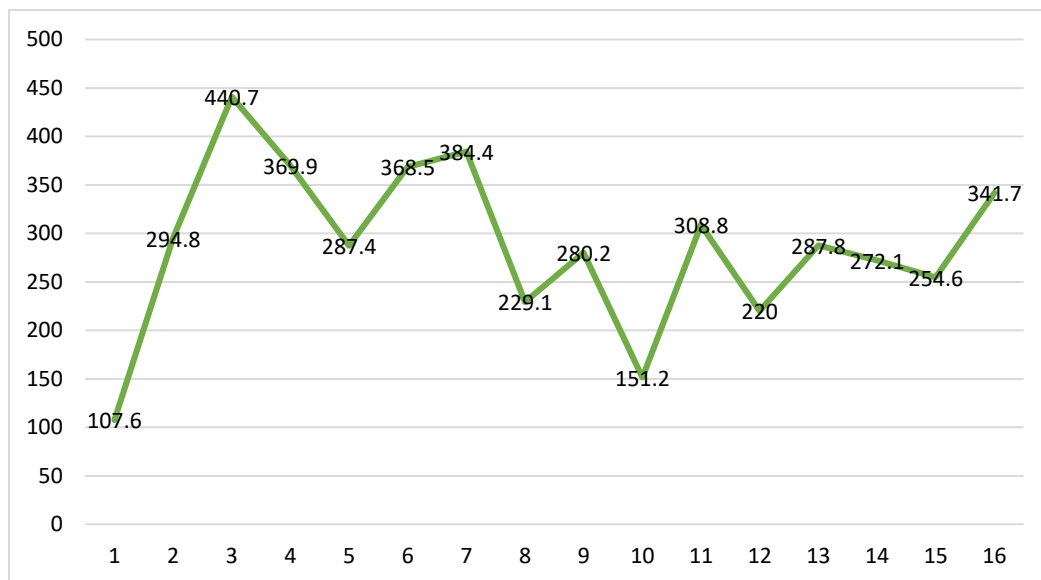


FIGURA 1: Investimet e huaja direkte në Kosovë gjatë periudhës 2005-2020

Përkundër trendit pozitiv të investimeve të huaja direkte në vitin 2019 (një rritje e vogël) në krahasim me vitin 2018, sipas të dhënave të Bankës Qendrore të Kosovës., IHD-të pësuan rënie të konsiderueshme gjatë vitit 2018 dhe 2017, duke lënë Kosovën si një vend jo tërheqës për investime të huaja dhe larg tërheqjes së investimeve nga korporatat dhe markat e mëdha botërore. Rritja e IHD-ve u evidentua kryesisht në sektorin e pasurive të paluajtshme, sektorin e minierave, energji elektrike dhe tregti, ndërsa shërbimet financiare dhe sektori i ndërtimeve shënuan rënie. Nëse krahasojmë investimet e huaja sipas shteteve, Gjermania, Zvicra, Britania e Madhe, Turqia, Austria dhe Shqipëria, këto shtete ndër vite kanë dhënë një kontribut të madh sa i përket IHD-ve në Kosovë (Besa Zogaj- Gashi V. B., 2020).

Sipas të dhënave nga Agjencia Kosovare për Regjistrimin e Bizneseve (ARBK,) që operon në kuadër të Ministrisë së Tregtisë dhe Industrisë, në Kosovë ka shumë biznese në pronësi të huaj. Shumica dërrmuese e tyre, rreth 80 % janë të regjistruar vetëm në katër sektorë: tregti (36,72 %), shërbime (15,35%), prodhim (13,76 %) dhe ndërtim (12,35 %). Do të thotë se këta sektorë ekonomik janë më tërheqës për investitorët e huaj pasi kanë drejtuar investimet atje. Një pjesë kaq e madhe në tregti nuk është se ka ndikim në punësim dhe zhvillim të qëndrueshëm ekonomik, pasi paratë që ekzistojnë në tregun e Kosovës transferohen në vendet tjera nga vijën tregtia. Domosdoshmërisht duhen gjetur forma dhe politika investimi për të nxitur këto biznese të kalojnë në prodhim (Arben Sahiti, 2020).

Një pjesë e madhe e investimeve në patundshmëri në Kosovë bëhen nga diaspora. Siç tregon edhe anketa e kryer nga UNDP, mbi 35% e diasporës janë përgjigjur se investojnë në Kosovë, kryesisht në blerjen e patundshmërive për përdorim personal (60%) dhe investim në biznese familjare (23%). Gjatë dhjetë viteve të fundit, investimet e huaja direkte në Kosovë kanë pësuar luhatje dhe nuk kanë qenë të qëndrueshme (GAP, 2020).

Për dallim nga vitet e kaluara, në periudhën e pandemisë (2020), të hyrat nga IHD-të kanë rënë. Sektori më i goditur është pikërisht ai i patundshmërive i cili në dy vitet e kaluara në periudhën mars-qershor kishte bilanc pozitiv prej mbi 70 milionë eurove, ndërsa në 2020 ka rënë në 42 milionë euro apo një rënie prej 40% (GAP, 2020).

Për të tërhequr investimet e huaja, Kosova ka krijuar një kornizë ligjore që u garanton investitorëve të huaj të drejtën e përfshirjes dhe trajtimit kombëtar në pothuajse çdo sektor të ekonomisë, duke siguruar stimuj tërheqës për kompanitë e huaja në vend. Kosova ka një pozitë të shkëlqyeshme gjeostrategjike, një ekonomi me kosto konkurruese dhe norma të ulëta tatimore, një fuqi punëtore të re me aftësi të reja të cilat janë vazhdimisht në rritje dhe një angazhim për integrimin global të tregtisë (Sytrime Dervisholli, 2020).

Për të parë se sa kanë ndikuar ndër vite këto investime në zhvillimin ekonomik, ne kemi përpunuar të dhënat përmes programit të minitabit dhe kemi arritur rezultatet e mëposhtme:

*TABELA 1: Statistikat përshkruese për variablat e përfshira në model*

<b>Descriptive Statistics:</b>					
Variable	N	Mean	StDev	Minimum	Maximum
BPV	16	5104	1326	3068	7056
Paga dhe mëditje	16	404.1	179.8	43.0	661.0
Mallra dhe shërbime	16	198.3	43.9	131.0	280.0
Subvencionet	16	364.4	194.8	153.0	868.0
Transfere sociale	16	284.7	165.0	38.4	673.0
Shpenzimet kapitale	16	423.3	173.7	101.0	726.0
IHD	16	287.4	85.6	107.6	440.7

*Burimi: Kalkulim nga autorja*

Gjatë përpunimit të të dhënave ne kemi përfshirë disa analiza në model duke filluar nga analiza e korelacionit, regresionit, variancës dhe koeficientin e determinimit për rëndësinë e modelit ekonometrik.

Duke filluar nga analiza e korelacionit, e cila përdoret për të matur fortësinë e raporteve (korelacionit) në mes të dy variablave. Ajo matet përmes koeficientit të korelacionit ( $r$ ) që merr vlerat prej -1 deri në 1. Sa më afër vlerës 1 kemi lidhje të fortë ose funksionale në mes variablave, ndërsa sa më afër 0, korelacioni apo lidhja mes variablave është e dobët.

Në bazë të rezultateve, shohim se kemi një lidhje të fortë mes shpenzimeve qeveritare dhe bruto produktit vendor përveç investimeve të huaja direkte të cilat kanë një raport të

zhdrejtë apo lidhje të dobët negative me bruto produktin vendor poashtu edhe në raport me kategoritë e tjera të shpenzimeve qeveritare, investimet e huaja kanë lidhje të dobët.

**TABELA 2: Analiza e korelacionit**

<b>Correlation:</b>						
	BPV	Paga/m.	Mallra/sh.	Subvencionet	T.sociale	Sh.kapitale
Paga dhe mëditje	0.980					
Mallra dhe shërbime	0.959	0.942				
Subvencionet	0.874	0.857	0.926			
Transfere sociale	0.887	0.887	0.907	0.937		
Shpenzimet kapitale	0.732	0.707	0.644	0.405	0.511	
IHD	-0.117	-0.021	-0.042	-0.096	0.040	0.007
Cell Contents: Pearson correlation						

*Burimi: Kalkulim nga autorja*

Sa i përket analizës së regresionit, ajo shfrytëzohet për të vlerësuar variablën e varur (Y) bazuar në ndryshimin e variablit/ave të pavarur (X). Shenja pozitive e një koeficienti tregon marrëdhënie pozitive midis variablit të varur dhe variablit përkatës, që do të thotë nëse rritet X atëherë pritet një rritje e Y, e kundërta do të ishte nëse një variabël ka një shenjë negative.

Në tabelën e mëposhtme ne kemi fituar vlerat e koeficientëve të regresionit dhe në bazë të tyre ne konstatojmë se investimet e huaja direkte kanë një lidhje negative me BPV pasi që me rritjen e investimeve të huaja për një njësi do të kemi ulje të bruto prodhimit për 1.409, kurse për variablat e tjera raporti është pozitiv. Vlera e p-së për investimet e huaja dhe për shpenzimet e pagave dhe mëditjeve është më e vogël se 0.05 që tregon se këto dy variabla janë statistikisht të rëndësishme për modelin.

**TABELA 3: Analiza e regresionit**

<b>Coefficients</b>						
<b>Term</b>	<b>Coef</b>	<b>SE Coef</b>	<b>95% CI</b>	<b>T-Value</b>	<b>P-Value</b>	<b>VIF</b>
Constant	1801	603	( 438, 3164)	2.99	0.015	
Paga dhe mëditje	4.24	1.03	( 1.90, 6.58)	4.10	0.003	12.00
Mallra dhe shërbime	6.27	5.88	( -7.02, 19.57)	1.07	0.314	23.09
Subvencionet	0.61	1.37	( -2.49, 3.70)	0.44	0.668	24.67
Transfere sociale	0.31	1.17	( -2.33, 2.96)	0.27	0.795	12.93
Shpenzimet kapitale	1.042	0.612	(-0.344, 2.427)	1.70	0.123	3.93
IHD	-1.409	0.695	(-2.980, 0.162)	-2.03	0.073	1.23

*Burimi: Kalkulim nga autorja*

Vlera e koeficientit të determinimit tregon për rëndësinë e modelit ekonometrik që në këtë rast është 98.53%, kjo vlerë tregon se 98.53 % e ndryshimit të rritjes ekonomike vjen nga ndryshimi i shpenzimeve qeveritare dhe investimeve të huaja direkte.

**TABELA 4: Rëndësia e modelit ekonometrik**

<b>Model Summary</b>				
<b>S</b>	<b>R-sq</b>	<b>R-sq(adj)</b>	<b>PRESS</b>	<b>R-sq(pred)</b>
207.762	98.53%	97.54%	2918809	88.93%

*Burimi: Kalkulim nga autorja*

Nga kontributi në përqindje, pagat dhe mëditjet kontribuojnë më së shumti me 95.97% ndërsa kontributin më të vogël kanë subvencionet dhe transferet sociale me 0.01%, kurse investimet e huaja direkte kontribuojnë me 0.67%, 1.47% janë faktorë të tjerë të pashpjegueshëm në model.

**TABELA 5: Kontributi i variablave në BPV në përqindje**

<b>Analysis of Variance</b>							
<b>Source</b>	<b>DF</b>	<b>Seq SS</b>	<b>Contribution</b>	<b>Adj SS</b>	<b>Adj MS</b>	<b>F-Value</b>	<b>P-Value</b>
Regression	6	25972335	98.53%	25972335	4328723	100.28	0.000
Paga dhe mëditje	1	25299489	95.97%	726337	726337	16.83	0.003
Mallra dhe shërbime	1	301817	1.14%	49187	49187	1.14	0.314
Subvencionet	1	1528	0.01%	8483	8483	0.20	0.668
Transfere sociale	1	2283	0.01%	3094	3094	0.07	0.795
Shpenzimet kapitale	1	189639	0.72%	124888	124888	2.89	0.123
IHD	1	177579	0.67%	177579	177579	4.11	0.073
Error	9	388486	1.47%	388486	43165		
Total	15	26360821	100.00%				

*Burimi: Kalkulim nga autorja*

## 4.2. Shqipëria

Shqipëria zbaton një sistem liberal të investimeve të huaja, me qëllim rritjen e tyre në vend. Ligji "Për Investimet e Huaja" lejon një pronësi 100% për kompanitë e huaja dhe përshkruan mbrojtje specifike për investitorët e huaj. Shqipëria është e angazhuar për zhvillimin e një klime të qëndrueshme dhe të parashikueshme të biznesit duke vazhduar zbatimin e reformave thelbësore, konsolidimin fiskal që synon uljen e borxhit kombëtar, përmirësimin e bashkëpunimit rajonal, investimet në infrastrukturë dhe reformën e sistemit arsimor (AIDA, 2020).

Qeveria shqiptare, gjithashtu ka ecur përpara me një agjendë ambicioze të reformave ekonomike dhe strukturore, e cila do të kontribuoj në një mjedis më tërheqës të biznesit: rivendosjen e rritjes, përmirësimin e konkurrencës dhe krijimin e vendeve të reja të punës (AIDA, 2020).

Ndërmarrjet e huaja dhe të përbashkëta që operojnë në territorin e Republikës së Shqipërisë gjatë vitit 2019 kanë qenë 6.443 ndërmarrje të cilat janë të përqendruara kryesisht në aktivitetet ekonomike si call center, prodhimi i këpucëve dhe aktiviteti bankar (INSTAT, 2020).

Për treguesin e punësimit, përqindja më e lartë e ndërmarrjeve me pronësi të huaj dhe të përbashkët për periudhën kohore 2017-2019 është në sektorin e industrisë përpunuese mesatarisht 38% kurse për treguesin e investimeve, përqindja më e lartë e ndërmarrjeve me pronësi të huaj dhe të përbashkët për periudhën kohore 2017-2019 është në sektorin e energjisë elektrike dhe hidrocentrale mesatarisht 29,9% (INSTAT, 2020).

Ndërsa nivelin e investimeve të huaja direkte në Shqipëri gjatë periudhës 2005-2020 e kemi paraqitur në figurën e mëposhtme:



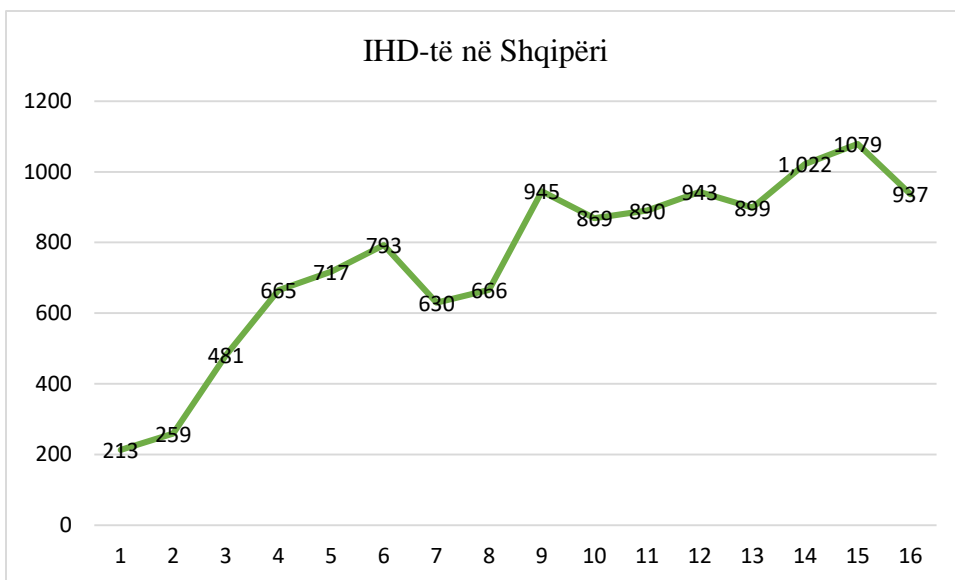


FIGURA 2: Investimet e huaja direkte në Shqipëri gjatë periudhës 2005-2020

### Analiza konkrete hulumtuese

TABELA 6: Statistikat përshkruese për variablat e përfshira në model (Shqipëria)

Descriptive Statistics:					
Variable	N	Mean	StDev	Minimum	Maximum
BPV	16	1304433	266816	814797	1679247
Paga dhe mëditje	16	63933	6473	53674	76962
Mallra dhe shërbime	16	35596	8518	22794	48906
Subvencionet	16	2377	886	1421	3835
Transfere sociale	16	121326	41262	55876	179364
Shpenzime kapitale	16	68233	15006	38375	95881
IHD	16	750.5	255.8	213.0	1079.0

Burimi: Kalkulim nga autorja

Tek analiza e korelacionit, kemi një lidhshmëri shumë të fortë pozitive mes investimeve të huaja direkte dhe bruto produktit vendor pasi që koeficienti i korelacionit arrinë vlerë afër 1 dmth (0.935) dhe i njëjti raport i IHD-ve qendror edhe me kategoritë e tjera të shpenzimeve qeveritare që na tregon për një lidhshmëri shumë të fortë pozitive mes këtyre variablave.

**TABELA 7: Analiza e korelacionit ( Shqipëria)**

<b>Correlation:</b>						
	BPV	Paga/m.	Mallra/shërb.	Subvencionet	T.sociale	Sh.kapitale
Paga dhe mëditje	0.606					
Mallra dhe shërbime	0.937	0.557				
Subvencionet	-0.805	-0.463	-0.712			
Transfere sociale	0.990	0.570	0.954	-0.796		
Shpenzime kapitale	0.397	0.585	0.384	-0.435	0.332	
IHD	0.935	0.533	0.863	-0.832	0.908	0.502
Cell Contents: Pearson correlation						

*Burimi: Kalkulim nga autorja*

Nëse shohim raportin e analizës së regresionit do të vërejmë që investimet e huaja direkte kanë një ndikim shumë të madh në zhvillimin ekonomik për dallim nga Kosova që kishim një raport negativ të kësaj kategorie, në këtë rast mund të themi që me rritjen e investimeve të huaja direkte për një njësi do të kemi rritje të BPV për 203.4 mil. euro po ashtu edhe nga analiza e rëndësisë së faktorëve në model shohim se investimet e huaja direkte kanë një vlerë të p-së (0.069) që tregon se është një faktorë statistikisht i rëndësishëm për modelin. Të njëjtin raport e kemi fituar edhe për variablat e tjera të përfshira në model përveç mallra dhe shërbimeve që kanë një raport të zhdrejtë apo negativ, që me rritjen e shpenzimeve për këtë kategori do të kemi ulje të BPV për 3.96.

**TABELA 8: Analiza e regresionit (Shqipëria)**

<b>Coefficients</b>						
Term	Coef	SE Coef	95% CI	T-Value	P-Value	VIF
Constant	381834	118035	(114821, 648847)	3.23	0.010	
Paga dhe mëditje	1.72	1.93	( -2.64, 6.08)	0.89	0.395	2.27
Mallra dhe shërbime	-3.96	3.62	( -12.15, 4.23)	-1.09	0.302	13.88
Subvencionet	12.9	18.3	( -28.5, 54.3)	0.70	0.500	3.84
Transfere sociale	6.04	1.04	( 3.68, 8.39)	5.79	0.000	27.02
Shpenzime kapitale	0.558	0.893	(-1.462, 2.577)	0.62	0.548	2.62
IHD	203.4	98.7	( -19.9, 426.7)	2.06	0.069	9.31

*Burimi: Kalkulim nga autorja*

Ky model ekonometrik është vlerësuar si një model mjaftë i rëndësishëm pasi që vlera e koeficientit të determinimit është 99.13% e cila tregon se 99.13% e ndryshimit të bruto produktit vendor vjen nga ndryshimi i shpenzimeve qeveritare dhe investimeve të huaja direkte.

**TABELA 9: Rëndësia e modelit ekonometrik (Shqipëria)**

<b>Model Summary</b>				
<b>S</b>	<b>R-sq</b>	<b>R-sq(adj)</b>	<b>PRESS</b>	<b>R-sq(pred)</b>
32058.8	99.13%	98.56%	3.58859E+10	96.64%

*Burimi: Kalkulim nga autorja*

Nga kontributi në përqindje, mund të vërejmë se investimet e huaja direkte kontribuojnë me 0.41% në rritjen ekonomike në nivel vendi në Shqipëri, ndërsa kontributin më të lartë e kanë shpenzimet për mallra dhe shërbime 52.06%, kurse 0.87% janë faktorë të tjerë të pashpjegueshëm në model.

**TABELA 10: Kontributi i variablave në BPV në përqindje (Shqipëria)**

<b>Analysis of Variance</b>					
<b>Source</b>	<b>DF</b>	<b>Seq SS</b>	<b>Contribution</b>	<b>Adj SS</b>	<b>Adj MS</b>
Regression	6	1.05861E+12	99.13%	1.05861E+12	1.76435E+11
Paga dhe mëditje	1	3.92602E+11	36.77%	821269842	821269842
Mallra dhe shërbime	1	5.55942E+11	52.06%	1230878517	1230878517
Subvencionet	1	36939662368	3.46%	507846416	507846416
Transfere sociale	1	65117858033	6.10%	34429433316	34429433316
Shpenzime kapitale	1	3645445421	0.34%	400863330	400863330
IHD	1	4363821374	0.41%	4363821374	4363821374
Error	9	9249926520	0.87%	9249926520	1027769613
Total	15	1.06786E+12	100.00%		
<b>Source</b>	<b>F-Value</b>	<b>P-Value</b>			
Regression	171.67	0.000			
Paga dhe mëditje	0.80	0.395			
Mallra dhe shërbime	1.20	0.302			
Subvencionet	0.49	0.500			
Transfere sociale	33.50	0.000			
Shpenzime kapitale	0.39	0.548			
IHD	4.25	0.069			

*Burimi: Kalkulim nga autorja*

### 4.3. Maqedonia

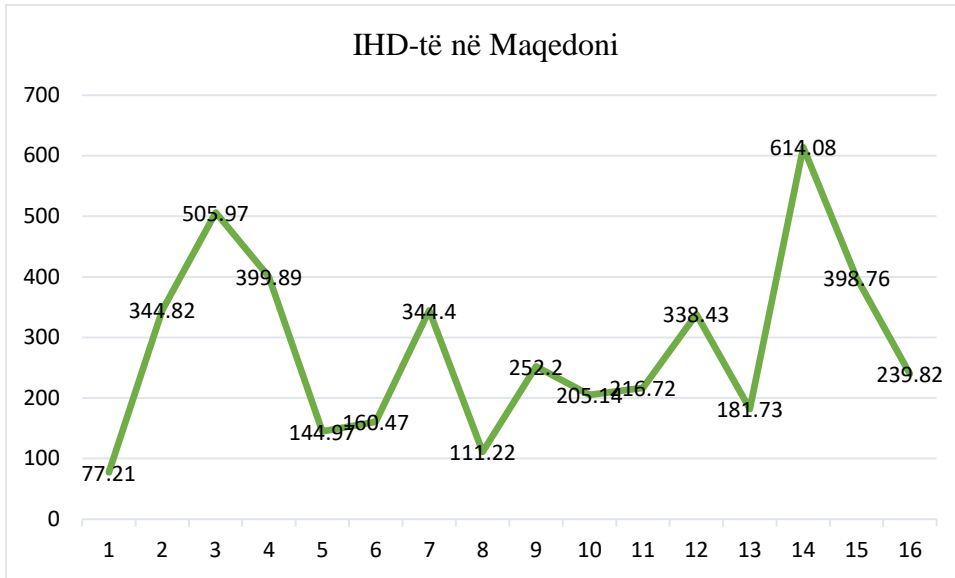
Faktori i produktivitetit konsiderohet se vjen ekskluzivisht nga jashtë përmes importit të njohurive. Kjo në praktikë realizohet përmes rritjes të investimeve të huaja direkte (IHD) përmes të cilave investitorët e jashtëm importojnë pajisje të sofistikuar për prodhim në vendin e nikoqirit dhe e trajtojnë fuqinë punëtore për prodhimin e caktuar të specializuar (Gligor Bishev, 2020).

Që të përmirësohen mundësitë për ndërlidhje, kompanitë vendore me IHD të cilat janë të pranishme në vend, nevojitet që të ndryshohet politika për tërheqje të IHD. Ajo nuk duhet të drejtohet ndaj IHD të cilat prodhojnë produkte me vlerë të ulët të shtuar, si për shembull pjesët dhe të ngjajshme, por duhet të drejtohet ndaj IHD të cilët do të prodhojnë produkte finale, dhe me këtë do të krijohet mundësia që kompanitë vendore të prodhojnë disa inpute (pjesë) në prodhimin e tyre. Në mënyrë shtesë, që të kemi sukses nevojitet që paralelisht të zhvillohet procesi i mbështetjes të modernizimit teknologjik të kompanive vendore (Gligor Bishev, 2020).

IHD-të nga brenda në Maqedoni ka shënuar një trend të rritjes së mprehtë, vëllimi i flukseve të IHD-ve në vitin 2016 ishte rritur me rreth 70% krahasuar me vitin 2012. Trendi pozitiv në Maqedoni mund të shpjegohet me lulëzimin e parqeve industriale që ofrojnë stimuj shumë tërheqës për investitorët ndërkombëtarë (Agon Nixha, 2017).

Maqedonia renditet me një mesatare të IHD-ve në BPV prej 3.2 përqind, duke arritur maksimumin e vet në vitin 2016 (5.3%). Maqedonia gjithashtu ka një rrjet të gjerë të zonave ekonomike të veçanta (ZVE) funksionale dhe ofron për gamën më të gjerë të stimujve tatimore dhe jo-tatimore ndaj investitorëve, duke përfshirë: inkurajimin e subvencioneve, stimujt e lidhur me punën, kushte të favorshme të kreditimit, garancitë shtetërore, dhe stimujt në taksa. Këta stimuj kanë luajtur një rol pozitiv në tërheqjen e investimeve prodhuese në veçanti (Agon Nixha, 2017).

Investimet e huaja direkte në Maqedoni gjatë periudhës 2005-2020 i kemi paraqitur në figuren e mëposhtme, ku mund të vërehet se vlera më e lartë e investimeve është gjatë vitit 2018 (614.08 mil.euro) ndërsa më e ulta në vitin 2005 (77.21 mil.euro).



**FIGURA 3:** Investimet e huaja direkte në Maqedoni gjatë periudhës 2005-2020

**Analiza konkrete huluntuese**

**TABELA 11:** Statistikat përshkruese për variablat e përfshira në model (Maqedoni)

Descriptive Statistics:					
Variable	N	Mean	StDev	Minimum	Maximum
BPV	16	501671	119966	308447	689425
Paga dhe mëditje	16	24726	2443	21665	30615
Mallra dhe shërbime	16	17083	4217	7261	22693
Subvencionet	16	13289	3838	6830	21556
Transfere sociale	16	70353	31674	3633	116046
Shpenzime kapitale	16	20709	5764	7198	28871
IHD	16	283.5	147.5	77.2	614.1

Burimi: Kalkulim nga autorja

Investimet e huaja direkte në Maqedoni kanë një lidhje të dobët me rritjen ekonomike, pasi që vlera e koeficientit është shumë e ulët përkundrazi kategoritë e tjera të shpenzimeve qeveritare kanë një lidhje më të fortë me zhvillimin ekonomik.

**TABELA 12: Analiza e korelacionit (Maqedoni)**

<b>Correlation:</b>						
	BPV	Paga/mëd.	Mallra/shërb	Subvencionet	T.sociale	Shp.kapitale
Paga dhe mëditje	0.830					
Mallra dhe shërbime	0.516	0.473				
Subvencionet	0.700	0.658	-0.103			
Transfere sociale	0.935	0.782	0.753	0.463		
Shpenzime kapitale	0.465	0.361	0.854	0.018	0.640	
IHD	0.257	0.301	0.128	0.065	0.200	0.047

Cell Contents: Pearson correlation

*Burimi: Kalkulim nga autorja*

Në lidhje me analizen e regresionit mund të vërejmë që kemi një lidhje shumë të fortë mes investimeve të huaja direkte dhe bruto produktit, pra me rritjen e këtyre investimeve për një njësi (p.sh për 1mil. euro) do të kemi rritje të BPV për 63.9 mil euro, i njëjti raport pozitiv është edhe për kategorinë e subvencioneve, transfereve sociale dhe shpenzime kapitale ndërsa për kategoritë e tjera (shpenzimet për paga dhe mallra) kemi një raport negativ me rritjen ekonomike.

**TABELA 13: Analiza e regresionit (Maqedoni)**

<b>Coefficients</b>						
<b>Term</b>	<b>Coef</b>	<b>SE Coef</b>	<b>95% CI</b>	<b>T-Value</b>	<b>P-Value</b>	
<b>VIF</b>						
Constant	231719	95770	( 15073, 448365)	2.42	0.039	
Paga dhe mëditje	-0.45	5.60	(-13.12, 12.22)	-0.08	0.938	5.21
Mallra dhe shërbime	-5.92	5.68	(-18.76, 6.92)	-1.04	0.324	15.96
Subvencionet	7.38	3.97	( -1.60, 16.35)	1.86	0.096	6.46
Transfere sociale	3.627	0.543	( 2.398, 4.856)	6.67	0.000	8.25
Shpenzime kapitale	0.52	2.37	( -4.85, 5.89)	0.22	0.831	5.21
IHD	63.9	44.3	( -36.2, 164.1)	1.44	0.182	1.19

*Burimi: Kalkulim nga autorja*

Ky model ekonometrik është vlerësuar me 97.75% që do të thotë se 97.75% e ndryshimit të bruto produktit vendor vjen nga ndryshimi i shpenzimeve qeveritare dhe investimeve të huaja direkte.

**TABELA 14: Rëndësia e modelit ekonometrik (Maqedoni)**

<b>Model Summary</b>				
<b>S</b>	<b>R-sq</b>	<b>R-sq(adj)</b>	<b>PRESS</b>	<b>R-sq(pred)</b>
23207.4	97.75%	96.26%	1.52205E+10	92.95%

*Burimi: Kalkulim nga autorja*

Nga kontributi në përqindje investimet e huaja direkte kontribuojnë me 0.52% ndërsa pagat dhe mëditjet jepen kontributin më të madh në këtë model ekonometrik me 68.82% kurse 0.52% janë faktor të tjerë të pashpjegueshëm në model.

**TABELA 15: Kontributi i variablave në BPV në përqindje**

<b>Analysis of Variance</b>					
<b>Source</b>	<b>DF</b>	<b>Seq SS</b>	<b>Contribution</b>	<b>Adj SS</b>	<b>Adj MS</b>
Regression	6	2.11032E+11	97.75%	2.11032E+11	35171917017
Paga dhe mëditje	1	1.48572E+11	68.82%	3482082	3482082
Mallra dhe shërbime	1	4211923195	1.95%	585031729	585031729
Subvencionet	1	30356197115	14.06%	1863359590	1863359590
Transfere sociale	1	26720279648	12.38%	23995804805	23995804805
Shpenzime kapitale	1	47491130	0.02%	26088681	26088681
IHD	1	1123887167	0.52%	1123887167	1123887167
Error	9	4847241445	2.25%	4847241445	538582383
Total	15	2.15879E+11	100.00%		
<b>Source</b>	<b>F-Value</b>	<b>P-Value</b>			
Regression	65.30	0.000			
Paga dhe mëditje	0.01	0.938			
Mallra dhe shërbime	1.09	0.324			
Subvencionet	3.46	0.096			
Transfere sociale	44.55	0.000			
Shpenzime kapitale	0.05	0.831			
IHD	2.09	0.182			
Error					
Total					

*Burimi: Kalkulim nga autorja*

## 4.4. Mali i Zi

Kompanive të huaja në Mal të Zi u garantohet trajtim ligjor në baza të barabarta me ato vendase. Investitorët e huaj mund të operojnë në Mal të Zi ose si person juridik ose si person fizik. Termi "investitor i huaj" zbatohet për një kompani që është krijuar në Mal të Zi nga një i huaj ose person juridik i huaj, pjesa e të cilit në kapitalin investues është më e lartë se 25% e totalit të kapitalit të investuar (MFAM, 2021).

Nuk ka kufi për sasinë e kapitalit që mund të investohet në Mal të Zi. Investitorët e huaj inkurajohen të investojnë në çdo industri dhe të transferojnë të gjitha asetet, duke përfshirë fitimet dhe dividendët. Investitorët e huaj mund të fitojnë të drejta për pasuri të paluajtshme, si pronë komerciale, hapësira për zyra, hapësirë banimi ose tokë për ndërtim. Të gjitha kompanitë kryesore të sigurimeve në mbarë globin sigurojnë projekte investimi në Mal të Zi (MFAM, 2021).

Rusia është një prej investitorëve direkt më të mëdhenj në Malin e Zi, një numër kompanish të huaja u përkasin shtetasve rusë dhe rusët përbëjnë gjithashtu grupin e dytë më të madh të turistëve. Megjithatë ndryshe nga pjesa tjetër e rajonit, Mali i Zi nuk varet nga burimet energjetike ruse, gjë që e bën tregtinë e përbashkët të parëndësishme ndërsa Turqia është investitori i 9-të më i madh në Malin e Zi, falë udhëtimeve pa viza dhe një procedure të thjeshtë për marrjen e lejes së qëndrimit dhe të punës, ka pasur rritje të lartë në numrin e kompanive dhe bizneseve të regjistruara nga turqit (Barbora Chzova, 2019).

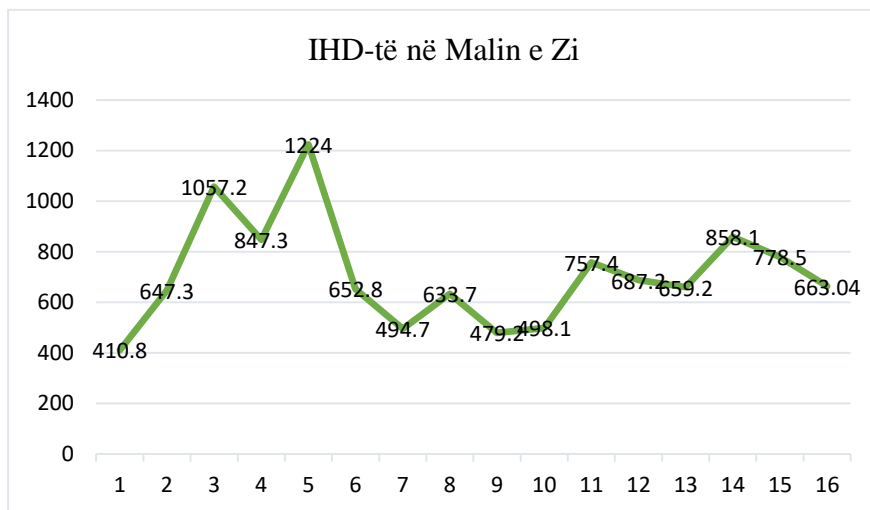


FIGURA 4: Investimet e huaja direkte në Malin e Zi gjatë periudhës 2005-2020



*Analiza konkrete huluntuese*

**TABELA 16: Statistikat përshkruese për variablat e përfshira në model (Mali i Zi)**

<b>Descriptive Statistics</b>					
Variable	N	Mean	StDev	Minimum	Maximum
BPV	16	3425585250	848648610	1814994000	4950717000
Paga dhe mëditje	16	339881289	110832619	158589560	502770870
Mallra dhe shërbime	16	98448826	32880141	43271515	168358384
Subvencione	16	24161703	13278066	6072667	49824327
Transfere sociale	16	342245106	240025485	34683383	577660621
Shpenzime kapitale	16	151942693	135301421	23103660	390136160
IHD	16	57408125	23896168	1224000	85810000

*Burimi: Kalkulim nga autorja*

Fortësia e lidhjes mes investimeve të huaja direkte me bruto produktin vendor është lidhje mesatarisht e fortë ndërsa IHD në raport me kategoritë e shpenzimeve qeveritare ka lidhje të dobët pozitive mes tyre.

**TABELA 17: Analiza e korelacionit (Mali i Zi)**

<b>Correlation:</b>						
	BPV	Paga/mëd.	Mallra/shërb.	Subvencione	T.sociale	Sh.kapitale
Paga dhe mëditje	0.911					
Mallra dhe shërbime	0.466	0.558				
Subvencione	0.445	0.449	0.660			
Transfere sociale	0.807	0.944	0.426	0.223		
Shpenzime kapitale	0.877	0.793	0.242	0.195	0.765	
IHD	0.513	0.503	0.226	-0.076	0.459	0.577

Cell Contents: Pearson correlation

*Burimi: Kalkulim nga autorja*

Sa i përket raportit të regresionit mes investimeve të huaja direkte dhe BPV-së kemi një lidhje negative apo raport të zhdrejtë sikurse në rastin me investimet në Kosovë, në këtë model me rritjen e investimeve të huaja direkte do të kemi ulje në bruto produktin vendor. Poashtu edhe subvencionet dhe transferet sociale kanë një raport negativ në rritjen ekonomike kurse tri kategoritë e tjera (pagat dhe mëditjet, mallrat dhe shërbimet si dhe

shpenzimet kapitale) kanë lidhje pozitive me rritjen e BPV me ç'rast me rritjen e njërës kategori të shpenzimeve do të kemi edhe rritje të BPV.

**TABELA 18: Analiza e regresionit (Mali i Zi)**

<b>Coefficients</b>						
<b>Term</b>	<b>Coef</b>	<b>SE Coef</b>	<b>95% CI</b>	<b>T-Value</b>	<b>P-Value</b>	<b>VIF</b>
Constant	810371303	554347751	(-443650431, 2064393038)	1.46	0.178	
Paga dhe mëditje	9.44	3.99	(0.41, 18.48)	2.36	0.042	34.14
Mallra dhe shërbime	0.08	3.65	(-8.16, 8.33)	0.02	0.982	2.50
Subvencione	-3.7	12.2	(-31.2, 23.8)	-0.31	0.767	4.55
Transfere sociale	-2.34	1.49	(-5.70, 1.03)	-1.57	0.151	22.25
Shpenzime kapitale	2.86	1.07	( 0.45, 5.27)	2.69	0.025	3.62
IHD	-2.58	4.83	(-13.50, 8.34)	-0.53	0.606	2.32

*Burimi: Kalkulim nga autorja*

Te ky model ekonometrik, vlera e koeficientit të determinimit është 92.83%, që tregon se 92.83% e ndryshimit të rritjes ekonomike vjen nga shpenzimet e qeverisë dhe investimet e huaja direkte.

**TABELA 19: Rëndësia e modelit ekonometrik (Mali i Zi)**

<b>Model Summary</b>				
<b>S</b>	<b>R-sq</b>	<b>R-sq(adj)</b>	<b>PRESS</b>	<b>R-sq(pred)</b>
293402277	92.83%	88.05%	1.99346E+18	81.55%

*Burimi: Kalkulim nga autorja*

Sa i përket pjesëmarrjes në përqindje, pagat dhe mallrat kontribuojnë me 82.93%, mallrat dhe shërbimet me 0.26%, subvencionet me 0.68%, transferet sociale 3.15%, Shpenzimet kapitale 5.57%, investimet e huaja direkte 0.23% ndërsa 7.17% janë faktorë të tjerë të pashpjegueshëm në model.

*TABELA 20: Kontributi i variablave në BPV në përqindje*

<b>Analysis of Variance</b>						
<b>Source Value</b>	<b>DF</b>	<b>Seq SS</b>	<b>Contribution</b>	<b>Adj SS</b>	<b>Adj MS</b>	<b>F-</b>
Regression	6	1.00283E+19	92.83%	1.00283E+19	1.67138E+18	19.42
Paga dhe mëditje	1	8.95920E+18	82.93%	4.81239E+17	4.81239E+17	5.59
Mallra dhe shërbime	1	2.83741E+16	0.26%	4.62896E+13	4.62896E+13	0.00
Subvencione	1	7.31414E+16	0.68%	8.01688E+15	8.01688E+15	0.09
Transfere sociale	1	3.40763E+17	3.15%	2.12038E+17	2.12038E+17	2.46
Shpenzime kapitale	1	6.02186E+17	5.57%	6.22359E+17	6.22359E+17	7.23
IHD	1	2.46366E+16	0.23%	2.46366E+16	2.46366E+16	0.29
Error	9	7.74764E+17	7.17%	7.74764E+17	8.60849E+16	
Total	15	1.08031E+19	100.00%			
<b>Source</b>	<b>P-Value</b>					
Regression	0.000					
Paga dhe mëditje	0.042					
Mallra dhe shërbime	0.982					
Subvencione	0.767					
Transfere sociale	0.151					
Shpenzime kapitale	0.025					
IHD	0.606					
Error						
Total						

*Burimi: Kalkulim nga autorja*

## 4.5. Serbia

Serbia është një vend ekonomia e të cilit është në zgjerim të plotë dhe në vitin 2015 niveli i IHD-ve arriti në 2.6 miliardë euro. Vendet e BE-së janë eksportuesit kryesorë të IHD-ve duke qenë se 80% e IHD-ve vinin nga BE-ja. IHD-të synonin kryesisht sektorët e mëposhtëm: prodhim, tregti, pasuri të paluajtshme, ndërmjetësim financiar. Që nga viti 2000, Serbia ka tërhequr më shumë se 27 miliardë euro investime të huaja direkte dhe është rritur në një nga vendet kryesore të investimeve në Evropën Qendrore dhe Lindore. Një listë e investitorëve të huaj kryesor kryesohet nga kompani dhe banka të klasit botëror si FIAT, Telenor, Stada, Microsoft, Coca-Cola, Delhaize, Michelin, Gazprom, Bosch, Siemens dhe Intesa Sanpaolo (Deloitte, 2020).

Në vitet e fundit, Serbia ishte e suksesshme në tërheqjen e IHD-ve për shkak të reformave ekonomike që ka ndërmarrë. Serbia ka ende shumë për të zbatuar në drejtim të përmirësimit të administratës tatimore dhe interpretimit të rregullores tatimore (Laszlo Vasa, 2020).

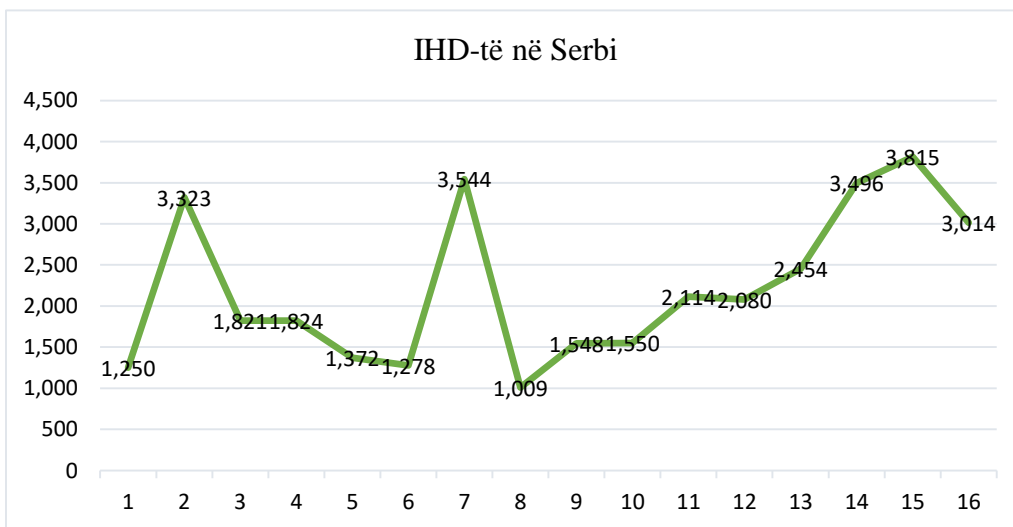


FIGURA 5: Investimet e huaja direkte në Serbi gjatë periudhës 2005-2020

**Analiza konkrete hulumtuese**

**TABELA 21: Statistikat përshkruese për variablat e përfshira në model (Serbi)**

<b>Descriptive Statistics:</b>					
Variable	N	Mean	StDev	Minimum	Maximum
BPV	16	3.81404E+12	1.11684E+12	1.84685E+12	5.46354E+12
Paga dhe mëditje	16	1.78234E+11	58170982074	84161446299	3.07841E+11
Mallra dhe shërbime	16	72601057260	33551234348	18132660835	1.19670E+11
Subvencione	16	79967711242	57557886861	28721703330	2.70178E+11
Transfere sociale	16	93021406757	26407539735	42956826237	1.26188E+11
Shpenzime kapitale	16	66253469822	55610145790	15124513774	1.95937E+11
IHD	16	2218250000	934100459	1009000000	3815000000

*Burimi: Kalkulim nga autorja*

Në rastin e analizës së korelacionit, investimet e huaja direkte kanë një fortësi mesatare me bruto produktin vendor, ndërsa në raport me shpenzimet e tjera të qeverisë lidhje më të fortë ka me shpenzimet kapitale.

**TABELA 22: Analiza e korelacionit (Serbi)**

<b>Correlation:</b>						
	BPV	Paga/mëd.	Mallra/shërb.	Subvencione	T.sociale	Sh.kapitale
Paga dhe mëditje	0.928					
Mallra dhe shërbime	0.927	0.814				
Subvencione	0.748	0.880	0.650			
Transfere sociale	0.946	0.811	0.927	0.616		
Shpenzime kapitale	0.765	0.861	0.612	0.781	0.557	
IHD	0.447	0.441	0.273	0.306	0.300	0.626
Cell Contents: Pearson correlation						

*Burimi: Kalkulim nga autorja*

Në bazë të rezultateve nga analiza e regresionit, shohim se për dallim nga Kosova, këtu kemi një lidhje pozitive të investimeve të huaja direkte me bruto produktin vendor, që do të thotë se me rritjen e investimeve për një njësi (1 mil.euro) do të kemi rritje të BPV për 55.8 mil.euro, gjithashtu edhe katër kategori të shpenzimeve qeveritare kanë lidhje pozitive me rritjen ekonomike, vetëm në rastin e subvencioneve kemi një lidhje negative

që do të thotë se kur kemi rritje për shpenzimet e subvencioneve do të kemi ulje të BPV për 0.78.

**TABELA 23: Analiza e regresionit ( Serbi)**

<b>Coefficients</b>					
Term	Coef	SE Coef	95% CI	T-Value	P-Value
Constant	2.47741E+11	2.74036E+11	(-3.72172E+11, 8.67654E+11)	0.90	0.390
Pagat dhe mëditje	5.14	3.27	(-2.27, 12.55)	1.57	0.151
Mallra dhe shërbime	4.99	3.90	(-3.84, 13.81)	1.28	0.233
Subvencione	-0.78	1.84	(-4.94, 3.39)	-0.42	0.683
Transfere sociale	21.65	5.55	(9.10, 34.20)	3.90	0.004
Shpenzime kapitale	3.22	2.26	(-1.90, 8.33)	1.42	0.189
IHD	55.8	69.6	(-101.6, 213.2)	0.80	0.444
Term	VIF				
Constant					
Paga dhe mëditje	17.56				
Mallra dhe shërbime	8.29				
Subvencione	5.43				
Transfere sociale	10.38				
Shpenzime kapitale	7.65				
IHD	2.04				

*Burimi: Kalkulim nga autorja*

Koeficienti i determinimit për këtë model ekonometrik 98.51%, që do të thotë se 98.51% e ndryshimit të rritjes ekonomike vjen nga ndryshimi i shpenzimeve qeveritare dhe investimeve të huaja direkte.

**TABELA 24: Rëndësia e modelit ekonometrik (Serbi)**

<b>Model Summary</b>				
S	R-sq	R-sq(adj)	PRESS	R-sq(pred)
1.76076E+11	98.51%	97.51%	2.75617E+24	85.27%

*Burimi: Kalkulim nga autorja*

Pjesëmarrja e kontributit në përqindje për paga dhe mëditje është 86.09%, mallra dhe shërbime 8.70%, subvencionet 0.59%, transfere sociale 2.13%, shpenzimet kapitale 0.89%, Investimet e huaja direkte 0.11% ndërsa 1.49% janë faktorë të tjerë të pashpjegueshëm në model.

**TABELA 25: Kontributi i variablave ne BPV ne perqindje (Serbi)**

<b>Analysis of Variance</b>						
<b>Source</b>	<b>DF</b>	<b>Seq SS</b>	<b>Contribution</b>	<b>Adj SS</b>	<b>Adj MS</b>	<b>F-Value</b>
Regression	6	1.84308E+25	98.51%	1.84308E+25	3.07181E+24	99.08
Paga dhe mëditje	1	1.61080E+25	86.09%	7.63023E+22	7.63023E+22	2.46
Mallra dhe shërbime	1	1.62755E+24	8.70%	5.06710E+22	5.06710E+22	1.63
Subvencione	1	1.09844E+23	0.59%	5.50940E+21	5.50940E+21	0.18
Transfere sociale	1	3.99434E+23	2.13%	4.72324E+23	4.72324E+23	15.23
Shpenzime kapitale	1	1.66108E+23	0.89%	6.26793E+22	6.26793E+22	2.02
IHD	1	1.99104E+22	0.11%	1.99104E+22	1.99104E+22	0.64
Error	9	2.79024E+23	1.49%	2.79024E+23	3.10026E+22	
Total	15	1.87099E+25	100.00%			
<b>Source</b>	<b>P-Value</b>					
Regression	0.000					
Paga dhe mëditje	0.151					
Mallra dhe shërbime	0.233					
Subvencione	0.683					
Transfere sociale	0.004					
Shpenzime kapitale	0.189					
IHD	0.444					
Error						
Total						

*Burimi: Kalkulim nga autorja*

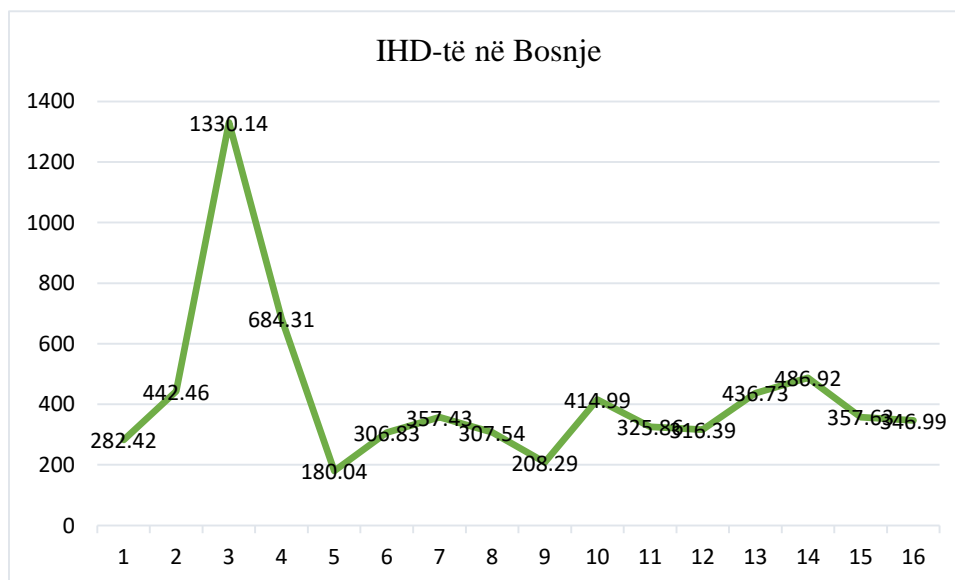
## 4.6. Bosnja

Bosnja dhe Hercegovina është një vend i vogël me një ekonomi në rritje i cili përbëhet nga Federata e Bosnjës dhe Hercegovinës (FBiH), Republika Serbe (RS) dhe Distrikti Berçko (BD). Të tre njësitë administrative kanë legjislacion dhe rregulla tatimore kryesisht të ndryshme të cilat duhen pasur parasysh kur investohet në vend (Deloitte, 2019).

Vendi është i hapur ndaj investimeve të huaja dhe ofron një sistem tregtar liberal. Ai është gjithashtu i pajisur me burime natyrore duke ofruar mundësi të mundshme në energji (hidrocentrale dhe termocentrale), bujqësi, lëndë druri dhe turizëm (Deloitte, 2019).

Bosnja ka bërë një numër të konsiderueshëm politikash drejt inkurajimit dhe tërheqjes së kapitalit në vend gjë që rezultoi në vitin 2007 që IHD-të në Bosnjë të përfaqësojnë sasinë më të lartë të tërhequr ndonjëherë të IHD-ve. Në vitin 2009 ka një rënie prej 73.68% të investimeve në euro (Emina Sabic, 2018).

Në vitin 2015 dhe 2016 vërehet një rënie e flukseve të IHD-ve në euro të cilat janë shkaktuar kryesisht nga paqëndrueshmëria politike. Investimet kanë rënë në vitin 2015 me 24.33% dhe në vitin 2016 me 12.73% (Emina Sabic, 2018).



**FIGURA 6:** Investimet e huaja direkte në Bosnjë gjatë periudhës 2005-2020



**Analiza konkrete huluntuese**

**TABELA 26: Statistikat përshkruese për variablat e përfshira në model (Bosnjë)**

<b>Descriptive Statistics:</b>					
Variable	N	Mean	StDev	Minimum	Maximum
BPV	16	27360650625	5148125939	17650339000	36527050000
Paga dhe mëditje	16	212187334	33277214	144043278	276703863
Mallra dhe shërbime	16	85824892	17704748	53637075	115617286
Subvencionet	16	82536820	35352882	37898599	133414402
Transfere sociale	16	542636696	128158708	407230000	900833730
Shpenzime kapitale	16	670263061	356868106	88038577	1185968580
IHD	16	424123125	268635304	180040000	1330140000

*Burimi: Kalkulim nga autorja*

Lidhja mes IHD dhe BPV është shumë e dobët pasi është raport negativ e poashtu IHD në raport me kategoritë e tjera të shpenzimeve kanë lidhje të dobët negative.

**TABELA 27: Analiza e korelacionit (Bosnjë)**

<b>Correlation:</b>						
	BPV	Paga/mëd.	Mallra/shërb.	Subvencionet	T.sociale	Sh.kapitale
Paga dhe mëditje	0.334					
Mallra dhe shërbime	0.509	0.515				
Subvencionet	-0.362	-0.328	-0.342			
Transfere sociale	0.186	0.259	0.519	0.097		
Shpenzime kapitale	0.821	0.307	0.272	-0.405	-0.081	
IHD	-0.174	-0.595	-0.006	-0.105	0.014	-0.255

Cell Contents: Pearson correlation

*Burimi: Kalkulim nga autorja*

**TABELA 28: Analiza e regresionit (Bosnjë)**

Coefficients					
Term	Coef	SE Coef	95% CI	T-Value	P-Value
Constant	14039899736	10556572024	(-9840725271, 37920524742)	1.33	0.216
Paga dhe mëditje	-17.7	43.0	( -115.0, 79.5)	-0.41	0.690
Mallra dhe shërbime	83.6	68.8	( -72.2, 239.3)	1.21	0.256
Subvencionet	-0.7	30.3	( -69.3, 67.8)	-0.02	0.981
Transfere sociale	5.25	8.03	( -12.93, 23.42)	0.65	0.530
Shpenzime kapitale	11.18	2.70	(5.07, 17.29)	4.14	0.003
IHD	-0.88	4.70	( -11.51, 9.75)	-0.19	0.856
Term	VIF				
Constant					
Paga dhe mëditje	3.14				
Mallra dhe shërbime	2.28				
Subvencionet	1.76				
Transfere sociale	1.63				
Shpenzime kapitale	1.43				
IHD	2.44				

*Burimi: Kalkulim nga autorja*

Nga analiza e regresionit shohim se investimet e huaja direkte njësoj si në rastin e Kosovës kanë lidhje negative apo raport të zhdrejtë, që do të thotë se me rastin e rritjes së investimeve të huaja direkte për një njësi (1 mil. euro) do të kemi ulje të bruto produktit vendor për 88 mijë euro. Lidhjen më të fortë e kemi mes mallra dhe shërbimeve me BPV pasi që me rritjen e shpenzimeve për mallra dhe shërbime për 1 mil. euro do të kemi ngritje të BPV për 83.6 mil.euro, poashtu edhe në rastin e shpenzimeve kapitale kemi rritje ekonomike për 11.8 mil.euro, kurse për pagat dhe mëditjet si dhe për subvencionet kemi një raport negativ, me rritjen e shpenzimeve për këto kategori kemi ulje të BPV.

**TABELA 29: Rëndësia e modelit ekonometrik (Bosnjë)**

Model Summary				
S	R-sq	R-sq(adj)	PRESS	R-sq(pred)
3128177872	77.85%	63.08%	5.44395E+20	0.00%

*Burimi: Kalkulim nga autorja*

Ky model është vlerësuar me 77.85 % të koeficientit të determinimit, që në këtë rast tregon se 77.85 % e ndryshimit të rritjes ekonomike vjen nga ndryshimi i shpenzimeve qeveritare dhe investimeve të huaja direkte.

Sipas të dhënave shohim se në përqindjen e ndryshimit të rritjes ekonomike, investimet e huaja direkte kontribuojnë me 0.09%, ndërsa kontributin më të lartë e kanë shpenzimet kapitale me 47.55%.

**TABELA 30: Kontributi i variablave në BPV në përqindje (Bosnje)**

<b>Analysis of Variance</b>						
Source	DF	Seq SS	Contribution	Adj SS	Adj MS	F-Value
Regression	6	3.09479E+20	77.85%	3.09479E+20	5.15798E+19	5.27
Paga dhe mëditje	1	4.43193E+19	11.15%	1.66126E+18	1.66126E+18	0.17
Mallra dhe shërbime	1	6.15098E+19	15.47%	1.44144E+19	1.44144E+19	1.47
Subvencionet	1	1.39688E+19	3.51%	5.76755E+15	5.76755E+15	0.00
Transfere sociale	1	3.03271E+17	0.08%	4.17392E+18	4.17392E+18	0.43
Shpenzime kapitale	1	1.89038E+20	47.55%	1.67527E+20	1.67527E+20	17.12
IHD	1	3.39710E+17	0.09%	3.39710E+17	3.39710E+17	0.03
Error	9	8.80695E+19	22.15%	8.80695E+19	9.78550E+18	
Total	15	3.97548E+20	100.00%			
Source	P-Value					
Regression	0.014					
Paga dhe mëditje	0.690					
Mallra dhe shërbime	0.256					
Subvencionet	0.981					
Transfere sociale	0.530					
Shpenzime kapitale	0.003					
IHD	0.856					
Error						
Total						

*Burimi: Kalkulim nga autorja*

Në përfundim kemi bërë edhe një krahasim të përgjithshëm të investimeve të huaja direkte të Kosovës me të gjitha shtetet e rajonit të përfshira në hulumtim.

## 4.7. Investimet e huaja në vendet EJJ

*TABELA 31: Krahasimi i investimeve të huaja direkte: Kosovë- shtetet e rajonit*

Regression Analysis:						
Coefficients						
Term	Coef	SE Coef	95% CI	T-Value	P-Value	VIF
IHD- Kosovë	-1.82	4.11	(-10.63, 7.00)	-0.44	0.665	1.00
IHD - Shqipëri	97.56	98.5	( 764.4, 1186.8)	9.91	0.000	1.00
IHD- Maqedoni	20.9	210	( -241, 659)	1.00	0.337	1.00
IHD – Mali i Zi	18.22	8.15	( 0.74, 35.69)	2.24	0.042	1.00
IHD- Serbi	53.5	286	( -78, 1148)	1.87	0.082	1.00
IHD- Bosnje	-3.34	5.04	(-14.15, 7.48)	-0.66	0.519	1.00

*Burimi: Kalkulim nga autorja*

Investimet e huaja direkte në Kosovë kanë një raport të zhdrejtë (negativ) me rritjen ekonomike dhe po të njëjtën lidhje e kanë edhe investimet në Bosnjë që do të thotë se investimi në këto dy shtete në krahasim me shtetet e tjera është negativ, nuk kanë ndonjë efektiv në rritje të BPV ndërsa në shtetet e tjera përkatësisht në Shqipëri nëse investimet e huaja rriten për një njësi (një mil. euro) BPV rritet për 97.56 mil.euro, në Maqedoni për 20.9 mil.euro, në Malin e Zi për 18.22 mil.euro ndërsa në Serbi për 53.5 mil.euro.

Në përgjithësi shohim se investimet kanë një efekt shumë të rëndësishëm për zhvillimin ekonomik të vendit dhe sa më e lartë kjo shkallë e investimeve aq më e zhvilluar do të jetë ekonomia e shtetit, andaj në Kosovë duhet që të punohet shumë në këtë drejtim pasi që nga rezultatet po kuptojmë që vetëm Kosova dhe Bosnja kanë ngecje të shumta në këtë aspekt.

## KAPITULLI V: PËRFUNDIME DHE REKOMANDIME

Qëllimi i këtij punimi ishte që të tregojmë se çfarë ndikimi kanë investimet e huaja direkte në rritjen ekonomike në Kosovë në krahasim me vendet e tjera në rajon. Nga rezultatet që kemi marr arrijmë në përfundim se në Kosovë këto investime nuk kanë një ndikim apo efekt pozitiv në rritjen ekonomike, poashtu edhe në disa nga vendet e rajonit e kemi po të njëjtin rezultat. Konkretisht në Shqipëri, Maqedoni dhe Serbi ndikimi i investimeve të huaja direkte në rritjen ekonomike është pozitiv që tregon se me rritjen e këtyre investimeve do të këtë edhe zhvillim ekonomik mirëpo rezultat të kundërt kemi në Kosovë, Malin e Zi dhe Bosnjë në të cilat investimet e huaja direkte kanë raport të zhdrejtë me bruto produktit vendor.

Shkalla e investimit në Kosovë ka qenë përgjithësisht e njëjtë gjatë gjithë periudhës së studiuar, me disa luhajtje gjatë viteve të fundit, ndërsa në krahasim me shtetet e rajonit, ato kanë pasur shkallë më të lartë të investimeve të huaja direkte sesa Kosova. Arsyeja kryesore pse në Kosovë kemi një shkallë të ulët të investimeve janë barrierat e ndryshme që pengojnë në zhvillimin e këtij procesi duke filluar nga pengesat administrative: kostoja, marrja e lejeve ndërtimore, licenca, koha, procedurat e ngarkuara për përdorim të pronës komunale etj.

Në këtë rast, duhet të ndërmarren masa adekuate nga ana e qeverisë në mënyrë që të krijohen kushte të favorshme për të tërhequr investitorët e huaj pasi që Kosova ka shumë prespektivë në këtë aspekt duke filluar nga popullsia e re, tatimet më të ulëta në rajon (në krahasim me vendet e rajonit ka ngarkesën më të ulët tatimore si në TVSH, tatimin në të ardhurat personale, tatimin në të ardhurat e korporatave), regjistrimi i shpejtë dhe i lehtë i biznesit dhe ligjet transparente për investimet e huaja, që e bëjnë Kosovën mjedis tërheqës dhe miqësor për investitorët e huaj.

Poashtu në Kosovë ka një numër të sektorëve që ofrojnë mundësi të mira të biznesit duke filluar nga bujqësia dhe blegtoria ku kemi një numër të kufizuar të kompanive që merren me përpunimin e produkteve bujqësore dhe mungesën e investimit në teknikat e reja të menaxhimit të cilat do të ndikonin në ringjallërimin e industrisë së agropërpunimit, pastaj në sektorin e energjisë, turizmit, teknologjinë e informacionit dhe komunikimit, industrinë e komunikimit etj.

## Referencat

- Abdulhamid Sukar, S. A. (2006). *The effects of foreign direct investment on economic growth: The case of Sub-sahara Africa*. Southwestern Economic Review.
- Agon Nixha. (2017). *Analizë e shkurtër e politikave- Investimet e huaja direkte dhe eksportet: Kosova dhe Ballkani Perëndimor*. Prishtinë: Demokraci për Zhvillim (D4D).
- AIDA. (2020). *Arsyjet kryesore për të investuar në Shqipëri*. Tiranë: Albanian Investment Development Agency.
- Arben Sahiti, A. A. (2020). *FDI Trends and characteristics in Kosovo*. Baltic Journal of Real Estate Economics and Construction Management.
- Avazov Nuriddin Rustamugli, B. D. (2021). *The impact of foreign direct investment growth*. ACADEMICIA An International Multidisciplinary Research Journal.
- Barbora Chzova, A. G. (2019). *Western Balkans at the crossroads: Assessing influences of non-western external actors*. Prague security studies institute.
- Besa Zogaj- Gashi, S. A. (2019). *Investimet e huaja direkte në Kosovë- Klima e investimeve, potenciali dhe barrierat*. Prishtinë: Instituti për ekonomi të tregut të lirë (IETL).
- Besa Zogaj- Gashi, V. B. (2020). *Ndikimi i covid-19 në investimet e huaja direkte në Kosovë dhe vendet e ballkanit perëndimor*. Prishtinë: Instituti per Ekonomi te Tregut te Lire (IETL).
- Cani, E. (2015). *Investimet e Huaja Direkte në Shqipëri- Rasti i Investimeve Italiane*. Tiranë: Universiteti i Tiranës- Fakulteti i Ekonomisë.
- Deloitte. (2019). *Guide for investing in Bosnia and Herzegovina (plus Western Balkans comparatives)*. Deloitte.
- Deloitte. (2020). *Guide for investing in Serbia*. Beograd: Deloitte.
- Ebunolwa Oyegoke, O. N. (2021). *Impact of Foreign Direct Investment on Economic Growth in Nigeria*. Nigeria: Munich Personal RePEc Archive.
- Emina Sabic, S. H. (2018). *Attracting foreign direct investment in developing countries: Why Bosnia and Herzegovina should be learning from china*. International Burch University.

- Evans Kulu, S. M. (2021). *Effects of foreign direct investment on economic growth in Ghana: The role of institutions*. Economics of Development.
- GAP. (2020). *Ndikimi i diasporës në ekonominë e Kosovës gjatë oandemisë COVID-19*. Prishtinë: Instituti GAP.
- GAP. (2021). *Strategjia kombëtare për zhvillim: arritjet, ngecjet dhe pritjet për të ardhmen*. Prishtinë: Instituti GAP.
- Gligor Bishev, J. B.-M. (2020). *Ekonomia maqedonase në afat të mesëm dhe të gjatë*. Shkup: Friedrich ebert stiftung.
- Gokmen, O. (2021). *The Relationship between Foreign Direct Investment and Economic Growth: A case of Turkey*. Turkey: Canadian Center of Science and Education.
- INSTAT. (2020). *Ndërmarrjet e huaja në Shqipëri 2017-2019*. Tiranë: Instituti i Statistikave të Shqipërisë (INSTAT).
- Kamara, Y. U. (2013). *Foreign Direct Investment and Growth in Sub- Saharan Africa: What are the channels?* University of Kansas.
- Krasniqi, G. (2018). *Ndikimi i investimeve të huaja direkte në zhvillimin e shtetit*. Prishtinë: Kolegji UBT, Fakulteti per Menaxhment, Biznes dhe Ekonomi.
- Laszlo Vasa, A. A. (2020). *Foreign direct investment in the Republic of Serbia: Correlation between foreign direct investments and the selected economic variables*. Journal of International Studies.
- MFAM. (2021). *Montenegro investment and business opportunities*. Podgorica: Ministry of Foreign Affairs of Montenegro.
- MZHE. (2018). *Raporti i indikatorëve makroekonomik të Kosovës 2013 – 2017*. Prishtinë: Departamenti i Integritit European, Koordinimit të Politikave dhe Zhvillimit.
- Nixha, A. (2017). *Analizë e shkurtër e politikave- Investimet e huaja direkte dhe eksportet: Kosova dhe Ballkani Perendimor*. Prishtinë: Demokraci për Zhvillim (D4D).
- Saswata Chaudhury, N. N. (2020). *Impact of FDI on Economic Growth in South Asia: Does Nature of FDI Matters?* India: Development Foundation SAGE.
- Sokol Domniku, A. S. (2014). *Investimet e jashtme direkte dhe ndikimi i tyre në zhvillimin ekonomik te Kosovës* . Pejë: Universiteti publik "Haxhi Zeka".
- Soukayna Lakhbiz, A. A. (2018). *Impact of Foreign Direct Investment on Economic Growth in Morocco*. Morocco: EMNES Working paper.
- Sytrime Dervisholli, N. H. (2020). *Manuali per investitorët e huaj*. Prishtinë: Fondacioni Konrad Adenauer në Republikën e Kosovës.